

SKURUPARKEN

Parkhistoriskt utlåtande



av Klaus Stritzke, Sven A Hermelin AB

Underlag till förslag till naturreservat för Skuruparken 2007.

Grönområdet väster om Skurusund.

På anmodan av Åsa Wilke, Nacka kommun, besökte jag onsdagen den 29 september rubr. område. Utgångspunkten var den nuvarande infartsparkeringen norr om Skurusundsbrons västra brofäste. Trädgården norr om parkeringen och bron är inhägnad. Grönytan är planterad med ett antal fruktträd, gräsytan klippt.

Mellan denna trädgård och bron ligger på en nutida vägbanksfyllning en öppen, ovårdad och ostrukturerad grönyta med träd- och slyvegetation.

För orientering hade jag en områdeskarta (Nacka Kommun, c:a 1:700) med markerade (körbara) vägar och 5 meters nivåkurvor.

Norr om bron gick jag ner mot stranden till en körbar promenadväg, som leder förbi en sober och välvårdad (1600) 1700-talsanläggning bestående av en huvudbyggnad och flera mindre park- och nyttobyggnader, varav någon är belägen under bron.

På brons södra sida leder vägen utmed strandkanten fram till en brygga samt ett 1900-talshus. Vägbeläggningen består av ordnad och avjämnad stenfyllning. Vid vägens slut gick jag västerut uppför berget, följde höjden till dess slut i väster och drog mig sedan mot söder fram till en körbar väg, som ledde mig till en korsning från vilken jag fortsatte över en sänka upp till en höjd i områdets sydvästra del. Utmed stupet mot söder fortsatte jag mot öster, genom en smal annan sänka till en höjd i sydost. Jag återvände till sänkan eller ravinen som ligger i nord-sydlig riktning och gick norrut fram till en körbar väg som leder i en vidare ny sänka österut ner till vattnet. Jag följde samma väg tillbaka till områdets västra gräns och norrut under Skurusundsbron till parkeringsplatsen.

Promenaden gav några intryck som kan beskrivas enligt följande.

Topografi:

Området är bergigt med storslagen dramatik i den södra delen. Dramatiken förstärks av ravinen som går i nord-sydlig riktning. I kontrast till denna ligger en dalgång i ost-västlig riktning som en mjuk skål mellan de norra och de södra bergspartierna.

Mark:

Berg i dagen har släta ytor och mjuka former. Detta gäller även de lodräta ytorna i ravinen. Ravinens och sänkans botten är täckta av jord, sannolikt lera, mot kanterna morän. Blåsippbestånd vittnar om kalkhalt.

Vegetation:

Genomgående naturlig potentiell vegetation på berg, med synnerligen imponerande höga gamla tallar. I ravinen och dalgången naturlig lövdominans (främst ek och lönn, inslag av asp, hägg, slån, i ravinen hassel). Inslag av för området främmande växter begränsas till de talrika odlingsplättar som ligger planlöst i terrängen kring enkla sommarstugor och andra installationer. Utmed strandvägen i nordöstra delen fann jag en syrénbuske och några gullregn, i nordvästra området några yngre almar och en ung lind, (fröplanta, inget stubbskott).

Vägar gångar och stigar:

Vägarna följer dalgången och de plana ytorna på ett naturligt sätt. Gångar och stigar leder till stugor och har också trampats upp fram till natursköna platser, dessa är talrika.

Kulturpåverkan:

På grund av stugbebyggelsen på företrädesvis odlingsbar mark är äldre odlingsmönster ej längre synliga i dalgången, men sannolikt har dalgången hållits fri från skog.

I ravinen däremot vittnar kvarvarande hasselbestånd om en medveten förändring av den naturliga ursprungliga vegetationen. Trädbeståndets ålder i sluttningen nedanför ravinen mot söder kan tyda på att en medveten gallring hållit blicken fri mot vattnet och landskapet.

En sådan vy som plötsligt öppnar sig efter en promenad genom ravinen skulle även beröra dagens sensationsmätta ögon.

En påtaglig kulturpåverkan kan man se på ekarna som till övervägande del står norr om vägen utmed dalgången. Nästan samtliga är flerstammiga vilket jag tolkar som att unga träd fällts och fått uppslag av stubbskott som följd. Fällningarna har sannolikt skett för mer än 100 år sedan. Att de ursprungliga ekarna planterats kan inte uteslutas eftersom de står utmed dagens eller en tidigare väggkant. Anledningen till att planterade ekar fällts kan inte självklart hänföras till lanthushållningen eftersom ekens största värde ligger i virket. Fällning för att minska skuggning av ytorna norr om ekarna verkar ej sannolik eftersom dessa ytor inte är särskilt lämpade för odling.

De stora tallarna är anmärkningsvärda. Att de bevarats kan ha skett med tanke på deras värde i landskapsbilden. Mellan deras generation och de efterkommande inom området finns ingen kontinuitet. Mellan två tallar ligger två större block som kan ha använts för en bänk.

Slitaget på de känsliga berghällarna är påtagligt. Självetablering av tallar har uteblivit under flera decennier, vilket kommer att medföra en långsam förändring av berghällarnas karaktär. Även risskiktet är slitet på de många stigarna. Det viktiga tillskottet av nedfallande barr och löv för att bilda ett humuslager har uteblivit och har även i detta fall lett till en förändring av vegetationen. Ökad risk för friläggning av trädrötter och trampskador på dessa påskyndar trädens åldrande. De över området utspridda sommarstugorna kan ha haft en skyddande inverkan som förhindrat ännu större slitaget vid sidan om vägarna.

Lidingö 2004 - 09 - 30

Skuru promenaders landskapspark

Sedan jag avslutat denna redogörelse har jag tagit del av "Carta öfver Skuru Promenader 1792" (Carl Råbergh). På denna markeras inte vägen genom dalgången ner till vattnet. En anledning kan vara att man kunde uppleva dalgången från de anvisade promenadstråk som korsade dalgången på tre ställen. De relativt korta sträckorna genom den enligt nämnda "Carta" då öppna dalgången förmedlade tillräckligt med pastorala stämningar - i kontrast till natursceneriernas skiftande innehåll.

Under slutet av 1700-talet och början av 1800-talet hade idén om landskapsparken och dess innehåll fått spridning även i Sverige. Parker eller trädgårdar från tiden före landskapsparkens ideal var anlagda, eftersom ändamålet var att skapa ordning i naturen efter olika mönster.

Landskapsparker däremot utnyttjade till största delen den befintliga naturen.

Landskapsparkens innehåll skulle beröra besökarens sinnen och framkalla stämningar av varierande slag från glädje till dysterhet i välplanerade följd. Påverkan av tankar och sinnen skedde genom upplevelser av markanta och innehållsrika, naturliga scenerier som kunde förstärkas genom förändringar av vegetation, vägföring och även välplacerade parkbyggnader, minnesstenar och dylikt.

Landskapet söder om bron innehåller i högsta grad förutsättningar för skiftande scenerier. De promenader som Carl Råberg ritade in på kartan från 1792 tar reda på dessa. Vandrigen från den öppna vårdade parkytan vid herrgården upp på det vilda skogsklädda och ogästvänliga berget gav en första kontrast. Väl över berget mötte en mjuk öppen dalgång med ängsmark och skiftande skogsbryn i böljande linjer, mot norr förstärkt av ekar. Vägen ledde sedan in i den trånga ravinen som kändes tung och mörk efter promenaden över ängen. Denna situation förändrades plötsligt efter en kort sväng ut ur ravinen där en fantastisk utsikt över vattnet och stränderna öppnade sig.

Vägen ner mot vattnet i söderslutningen kunde förmedla en ny stämning som åter skiftade på promenaden runt udden, utmed sundet.

I jämförelse med en under dåtiden mycket omskriven park, Baldersnäs, innehåller det nu beskrivna området mycket större naturliga upplevelsevärden. Tänker man på Haga, finns där som naturlig förutsättning en stor sänka (idag den stora pelousen) och som kontrast ett angränsande berg mot söder samt en begränsad odramatisk vattenyta i öster.

Även om kulturpåverkan kan anses begränsad var valet att nyttja området söder om Skurusundsbron som en landskapspark fullt förståelig med hänsyn till områdets stora och för slutet av 1700-tal eftersträvade innehåll.

Denna korta utredning har koncentrerats till områdets innehåll sett ur 1800-tals perspektiv. Den har inte betonat områdets mycket stora värde som stadsnära, oersättligt innehållsrikt rekreationsområde, där även dagens osentimentala människa kan finna njutning och avkoppling.

Utöver kartan från 1792 bör finnas lantmäterikartor från sent 1800-tal som kan ge ytterligare information om områdets utveckling fram till igångsättningen av brobygget.

Lidingö 2004 - 10 - 04

Klaus Stritzke

Kompletterande utlåtande avssende grönområdet väster om Skurusund, rester av landskapsparken.

Inom konsthistorien har trädgårdsskapelser med prägel av regelbundenhet erkänts som konstverk sedan början av 1900 - talet. Parker och trädgårdar som skapades i fria former och i vilka naturliga formationer nyttjades till motiv eller scenerier accepterades av konsthistoriker som konstverk först långt in i 1900 - talet. Landskapsparken - som denna skapelse förenklat kallas, är i motsats till den regelbundna parken inte längre ett uttryck för makt över naturen och en ram för ett bestämt socialt beteende utan en plats för upplevelse och påverkan av besökaren.

I början av landskapsparkens utveckling riktade sig parkens innehåll till förståndet.

Enligt William Chambers beskrivning skulle parkens innehåll väcka starka känslor. Denna beskrivning födde den sentimentala landskapsparken. Dit kan parken i Skurusund räknas.

I Sverige har landskapsparkerna fått en väsentligt förbättrad status som konstverk genom Magnus Olaussons arbete. Men det finns fortfarande stora brister i förståelsen av deras stora kulturhistoriska och konsthistoriska värden. Att dessa parker är relativt sällsynta i Sverige ökar betydelsen hos varje enskild anläggning.

I motsats till de formella anläggningar som upplevs som museala kan innehållsrika landskapsparkar i högsta grad fortfarande göra intryck på dagens besökare.

Till denna kategori av innehållsrika landskapsparkar skall parken i Skurusund räknas.

Att parken idag inte upplevs som sådan beror inte på brist på innehåll utan helt enkelt på utebliven vård, igenväxning och en okontrollerad bebyggelse - en vandalisering genom passivitet.

Den forna landskapsparkens innehåll finns dock kvar och är lätt att ta fram.

I ett tidigare kortfattat utlåtande har jag försökt att beskriva det ursprungliga innehållet i områdets centrala delar. En senare kompletterande genomgång av området med bland annat Magnus Olausson kräver ett tillägg till det tidigare utlåtandet.

Detta berör främst kvarvarande spår efter den forna bäcken med kaskaden och bron över denna samt vägen utmed områdets västra sida.

Bäcken och kaskaden

Bäcken finns inte kvar utan har ersatts med en kulvert vars läge markeras av brunnar som finns i ett 50 till 30 m brett grönområde.



Rester av bäckens kant finns i södra delen av grönområdet i gränsen mot lekplatsen till förskolan.



Grönområdet är beväxt med hög slyvegetation som etablerat sig efter kulvertdragningen.



Området där kaskaden funnits markeras av en övergång från plan till sluttande terräng. En del av bäcken och kaskaden ligger antagligen under parkeringsytan väster om området. Inom området där kaskaden funnits ligger en del större block med spår av lav och mossa som kan tänkas varit en del av kaskaden. I området ovanför kaskaden övergår slyvegetationen till en glesare vegetation med bevarade äldre träd.

Vägen utmed områdets västra del

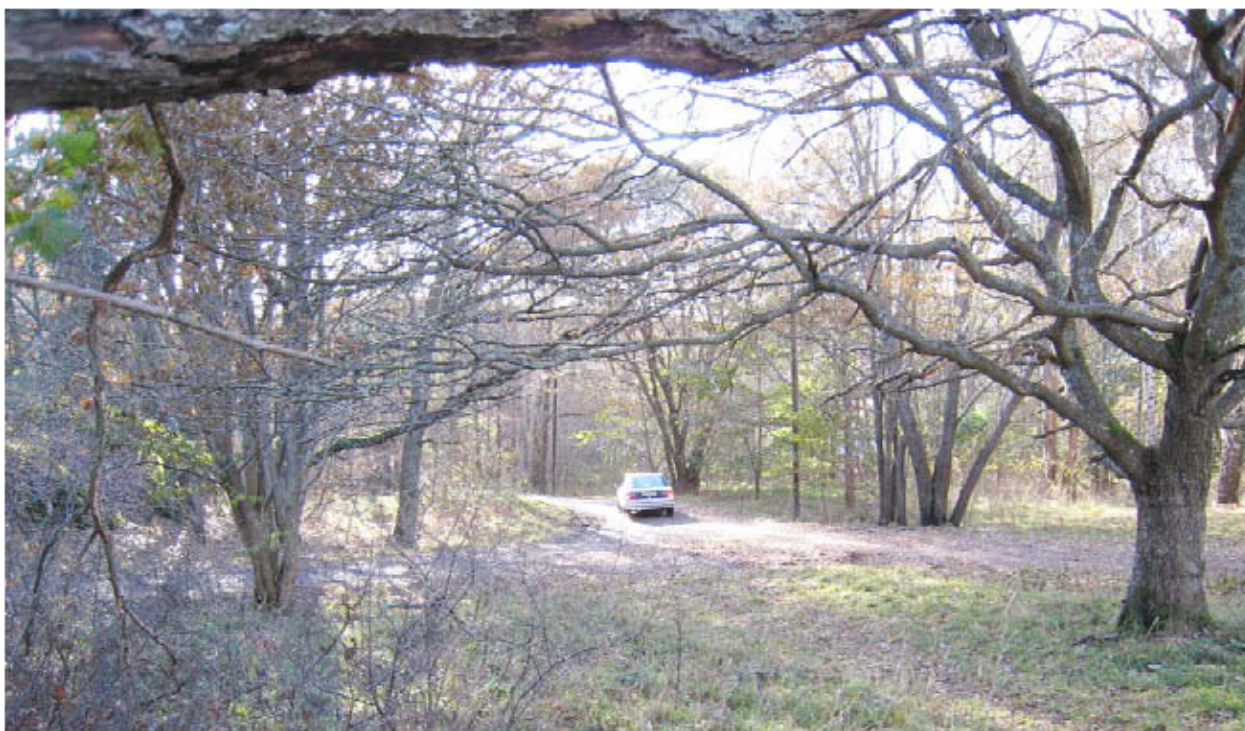
Tydliga är resterna av tillfarten till bron över kaskaden från öster. Vägbanken finns kvar men den ansluter något abrupt till dagens gång- och cykelväg som kommer från norr genom en vägtunnel och leder mot söder förbi förskolan till ett låglänt ängsområde och slutligen till stranden.



Genom att studera spår i terrängen upptäcker man en vägbank som visar på en ursprunglig avvikande vägdragning från dagens rationella raka sträckning.



Från dagens vägtunnel skulle vägen böjas av mot öster och följa höjdens fot i gränsen mellan relativt plan mark och obrukbar berg- och blockmark.



På detta vis passerade man bergknallen på dess östra sida, styrdes sedan med blicken i en första förgrening till vägen som leder upp mot områdets centrala delar, i en andra förgrening mot bron, och först när man valde bort detta andra alternativ styrdes blicken mot bergväggen öster om vägen, som man sedan följde på en slingrande väg. I och med denna naturligt slingrande vägdragning riktades blicken mer på den höga bergväggen, alternativt till den sluttande ängsmarken som låg mellan vägen och bäcken.

Först när bergfoten följde en mera rak linje rätades även väglinjen ut, men i denna punkt ändrade även bäcken sitt läge och rann diagonalt över ängen intill vägen för att berika promenaden med en ny upplevelse.



Av detta upplever man knappast något idag, trots att de naturliga komponenterna finns kvar, bortsett ifrån bäcken och ängen. Vägen är rak hela sträckan och bergets mäktighet döljs mycket av vegetationen. Istället för ängen finns en döljande vegetation på den forna ängsmarken. Denna ger dagens väg ett visuellt skydd mot den påträngande bebyggelsen.

Vägen skulle få ökad betydelse för upplevelsen av det innehållsrika landskapet om man återställde den forna dragningen.

Vägen in i dalgången

Vägbanken som jag beskrev i stycket ovan kan följas in i dalgången i en sträckning som följer den norra sidan, inte den södra sidan av öppningen, vilket inte utesluter den senare dragningen vid kartans tillkomst.



För vägens fortsättning gäller samma princip som för den ovan beskrivna, att den följt släntfoten istället för den rationella linje den har idag. Denna väg redovisas inte som promenadväg i "Skuru Promenader 1792", men borde ha funnits som en ekonomisk väg för skötseln av området.



På flera vägar, även på en del av de "Promenader" har grusbeläggningen ersatts med oljegrus.

Genom rätning av väglinjen har innehållet hos den gamla vägen - ofta skiftande blickpunkter - väsentligt förenklats. Därvid skall beaktas att hela dalgången redovisats som icke skogklädd mark med undantag för några impediment som ligger spridda i området. Vid den gemensamma promenaden uppmärksammade Magnus Olausson att dessa inte var övertäckta med jord, så som var brukligt i tidiga landskapsparker.



Dalgången är idag allt annat än öppen. Bebyggelsen förstör den viktiga känslan av en avskild fridfull öppen äng i en uttrycksfull omgivning. Dessutom är stora delar beväxta med tät sly som tillsammans med byggnaderna bildar barriärer mellan de ursprungliga sammanhängande öppna rummen som kunde upplevas från de promenadvägar som redovisas på kartan från 1792.



I stället för en ljus och öppen dalgång möter man snarare en något dystert miljö. Även de viktiga bergformationerna döljs bakom hus och träd.

Ravinen och utsikten



Den intrycksfulla öppningen till ravinen döljs idag av sly och delvis av stugor.



Vägen i ravinen är rak och ligger i mitten. för upplevelsen av bergets mäktighet låg den antagligen åtminstone sträckvis närmare väggen.

Den tidigare beskrivna ravinen med aha - upplevelsen har efter mitt första besök belastats med ytterligare en byggnad vid sitt slut. Även här förstör bebyggelsen den för promenaden viktiga känslan i övergången från en tung och närmast skrämmande natur till en ljus och den överraskande blicken över sjön och landskapet som omger denna.



Denna skulle man ha även idag - om inte gamla ekarna spärrade blicken. Vid närmare betraktelse observerar man att kronansatserna i ekarna är skadade - i en nivå som ligger under siktlinjen mot sjön och horisonten. Det kan röra sig om stormskador, men jag såg de bara i bergets södra sluttning och på samma höjd. Ska dorna förde mina tankar till ekarna på Nyckelviken som störde utsikten från övre salongen ut mot inloppet till Stockholm.



På stigen som leder brant ner i den södra sluttningen ligger den strax efter krönet mellan bergvägg och ett stort block som båda uppvisar spräckta ytor mot stigen. Magnus Olausson vill inte utesluta att öppningen för stigen är anlagd.

Sammanfattning

De sammanlagda iakttagelserna från mina promenader övertygar mig om att det kvarvarande området efter olika ingrepp - stora leden, kulverteringen av bäcken, bebyggelsen i väster och småbåtshamnen - fortfarande innehåller de värden som är förutsättningen för en sentimental landskapspark som är värd att bevara i sin helhet.

Att dessa inte kan upplevas av allmänheten beror på igenväxning och etableringen av sommarstugar.

Inom kulturminnesvården är man noga med att respektera medvetna förändringar som kulturlagerföljder. Igenväxning kan under inga villkor räknas dit. Magnus Olausson påpekade efter genomgången att den planlösa etableringen av stugor inte heller kan accepteras i ett konstverk som Skurusundsparken är och som måste bevaras för framtiden. Uppgiften anför trots dagens ansvariga.

Lidingö 2007-02-05