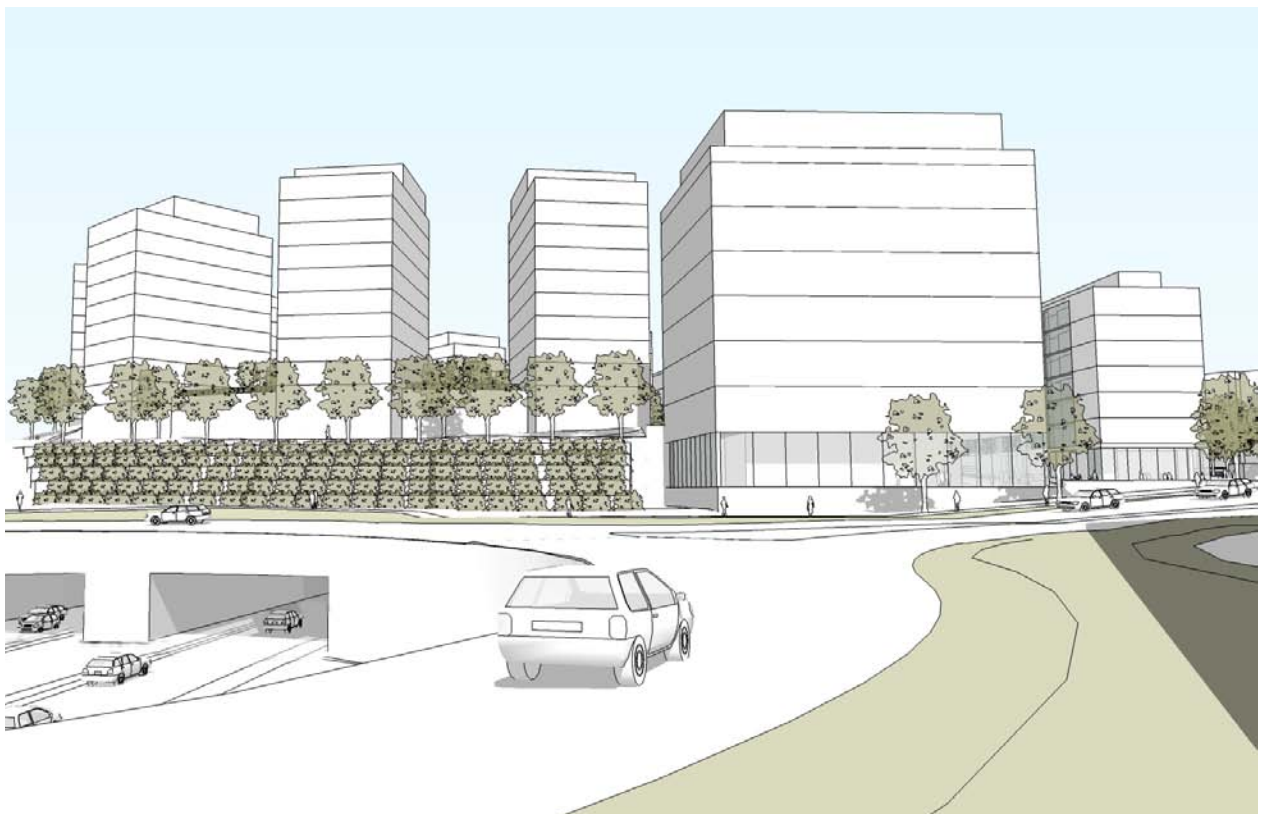


10-11-29



GESTALTNINGSPROGRAM
DETALJPLAN FÖR NOBELBERGET
SICKLAÖN 83:33
NACKA KOMMUN

NOVEMBER 2010
NOBELBERGET 9216
DIARIENR. 2009/574 214

INNEHÅLL

INLEDNING	
Syfte	3

ÖVERGRIPANDE PLAN- OCH GESTALTNINGSIDÉ	
Stadsbild	4
Plan- och gestaltningsidé	5

GATOR / GÅNGVÄGAR	
Sickla Industriväg	7
Kvartersgata	8
Gång- och cykelväg	9

PLATSER / PARKER / GÅRDAR	
Allmänt	10
Platser	11
Parker	13
Gårdar	15

BYGGNADER	
Allmänt	17
Befintliga byggnader	18
Nya byggnader	20

KONST	
Förhållningssätt till konst på Nobelberget	25

INLEDNING

SYFTE AV GESTALTNINGSPROGRAM

Detta gestaltningsprogram hör till detaljplan för Nobelberget, Sicklaön 83:33 och ska läsas tillsammans med övriga planhandlingar. Syftet med gestaltningsprogrammet är att förtydliga detaljplanens intentioner och ska vara ett underlag vid kommande projektering och bygglov. Programmet hanterar utformningen av både det offentliga rummet och byggnaderna.

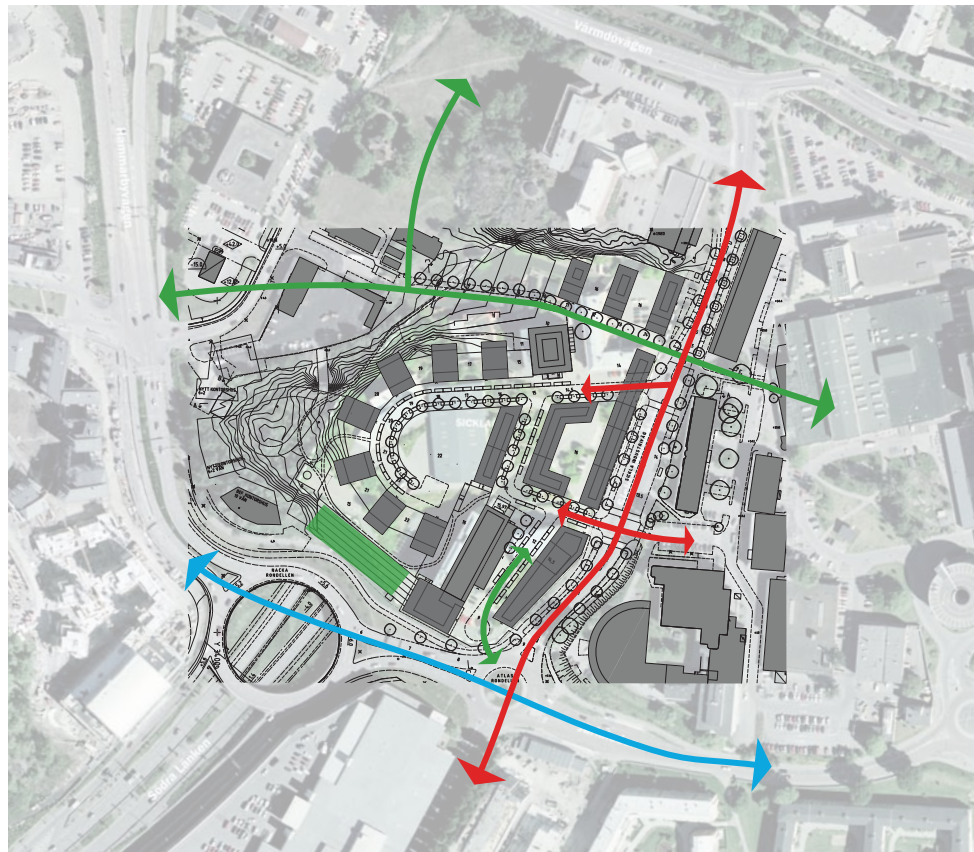
ÖVERGRIPANDE PLAN - OCH GESTALTNINGSIDÉ

STADSBILD - FÖRSLAG

Förslaget innebär att Nobelberget blir ett avläsbart och sammanhållet område med tydliga stadsfronter, omgivet av stråk. Stor vikt läggs vid att skapa väl fungerande kopplingar till omgivande bebyggelsestrukturer. Områdets identitet skapas bland annat genom en bebyggelse som tar tillvara och understryker topografin på platsen.

Gator och stråk ska också länka samman Nobelberget med omgivande områden och stärka kontakten med t.ex Hammarby sjöstad och Sickla Köpvarter. Området öppnas mot omgivningen, från att ha varit ett område med begränsad tillgänglighet.

Sickla Industriväg får en tydlig rumslighet och utformas till en stadsgata, i samstämmighet med Entré Sickla. Från söder annonseras Nobelberget tydligt genom att fronten mot tunnelnedfarten till Södra länken utformas för att skapa en "grön signal" och ett landmärke.



Illustrationsplan med framtida kopplingar.

ÖVERGRIPANDE PLAN - OCH GESTALTNINGSIDÉ

PLAN- OCH GESTALTNINGSIDÉ

Den övergripande idén är att på Nobelberget skapa ett modernt område för bostäder, kontor och service och med ett visst bevarande av befintliga byggnader.

Mot Sickla Industriväg placeras byggnader nära gatan med tydliga entréer för att skapa en levande gatumiljö med tydlig rumslighet. Plats för träd och gång- och cykelväg mellan byggnad och gata skapas. Hushöjd, material och kulörer samordnas med intilliggande bebyggelse. Stråk och entréer kopplar samman och stärker sambanden mellan befintlig och föreslagen bebyggelse.

I anslutning till nya gator och gång- och cykelvägar skapas en öppen plats. Här kan finnas viss service, förskola m.m. Vid bostadshusen skapas avskilda bostadsgårdar. Längre in i området på platån skapas en större bostadsgård för lek och samvaro. Runt den bildar punkthus en rumslig bakgrund som förtydligar topografin. Husen placeras så att sol och ljus når in mellan husen och utblickar skapas. Där så behövs används glasskärmar för att minska buller och vind mellan punkthusen.

Material- och kulörmässigt bör stadsdelens inre delar vara vit och ljus med inslag av trä och glas i nya hus. Fasader mot Sickla Industriväg ges

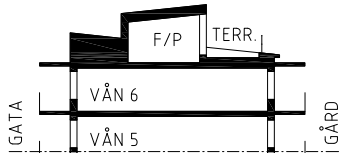


Perspektiv från nordöst med befintlig och föreslagen ny bebyggelse.

ÖVERGRIPANDE PLAN - OCH GESTALTNINGSIDÉ

en mörkare kulör för att tydligare samspela med befintliga byggnader utmed gaturummet. De nya husen ska stå i kontrast till befintliga inom området.

Husen har en striktare gestaltning mot gator och en livligare utformning in mot gårdarna. Takfotsmur dras upp och en svag taklutning mot gårdar möjliggör terrasser mot gårdssidan. Penthousevåning och fläktrum bildar en enhet. Detta ger husen en skarp geometri. Punkthusen har till skillnad från lamellhusen indragna balkonger. Belysningsstolpar, räcken och staket inom området ska ges en enhetlig utformning i grafitgrått.

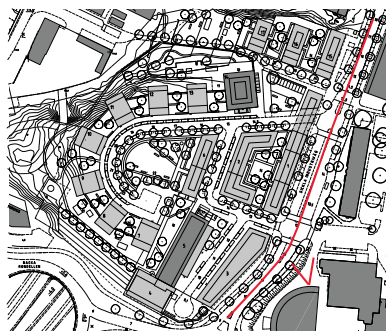


Princip för förhöjd takfot mot gata.

En ny hög byggnad skapas i anslutning till det befintliga kontorshuset i söder. Den blir en visuell accent och bildar tillsammans med terrassparken ett landmärke och symbol för området. Genom sitt läge samspelar den med övriga höga byggnader i grannkvarteren. Det befintliga kontorshuset kompletteras med en indragen takvåning. Tillbyggnaderna ska utformas tydliga och avläsbara som moderna tillägg.



Situationsplan över Nobelberget.



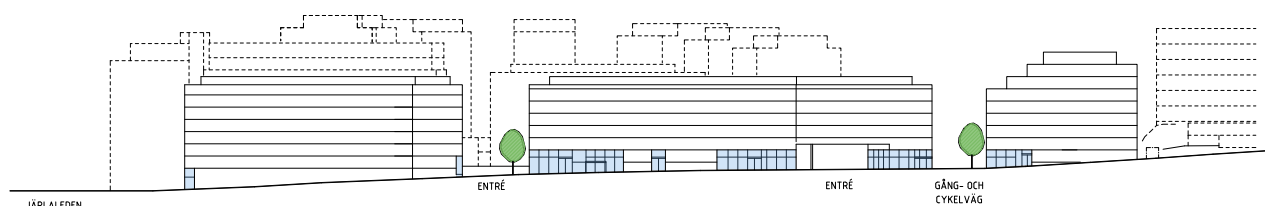
SICKLA INDUSTRIVÄG

Den nya bebyggelsen bidrar genom sin gestaltning att Sickla Industriväg får karaktären av en stadsgata.

Från Sickla Industriväg ordnas tre huvudsakliga entréer för fotgängare, cyklister och fordon till området. De samordnas i läge med entréerna till grannkvarteret i öster för att skapa goda kopplingar mellan områdena. Härifrån utgår också gång- och cykelstråket genom området till Hammarby Sjöstad. Dess koppling mot Sickla Industriväg görs tydlig och avläsbar.



Perspektiv från söder, Sickla Industriväg.
Utformning avser endast bebyggelse.



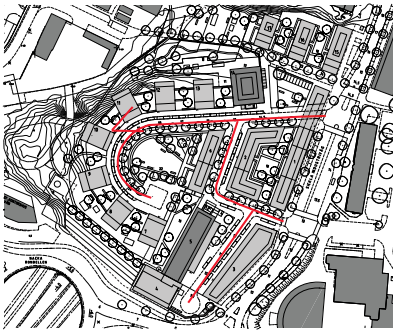
JÄRLALEDEN

ENTRÉ

ENTRÉ

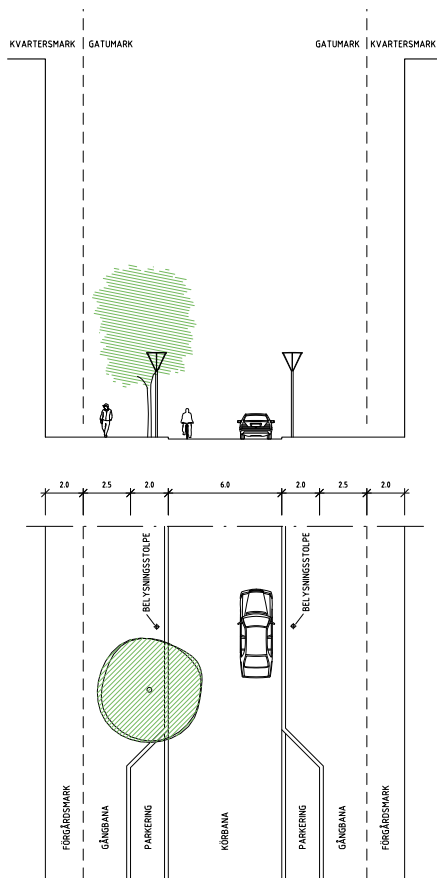
GÅNG- OCH
CYKELVÄG

Elevation av bebyggelse längs Sickla Industriväg.
Bostadsentréer och eventuell service är markerad.



LOKALGATA INOM KVARTERET

Gator i Nobelberget får en karaktär anpassad till lägre hastighet och fler fotgängare och barn. De utformas som stadsgator med gatuträd och kantstensparkeringar samt viss möblering med exempelvis sittbänkar. Stolphöjden för gatuarmering hålls låg i enlighet med kvartersgatans skala.

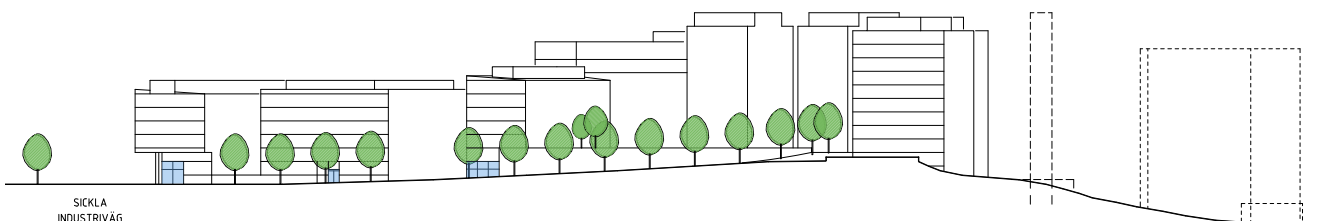


Principsektion och principplan för lokalgata mellan hus 2 och 6.

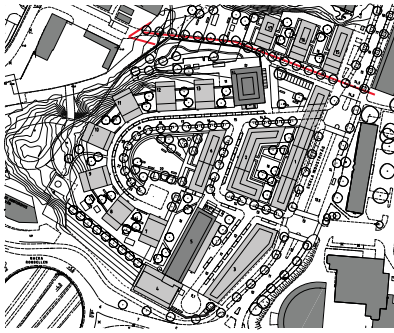


Perspektiv över lokalgata i området.

- Kantsten av granit
- Gångbanor av smågatsten med stråk av granithällar eller marksten av betong
- Körbana av asfalt
- Parkeringsfickor markeras med en rad av storgatsten
- Murar utförs av granit
- Armaturer ska väljas i enlighet med kommunens belysningsprogram
- Gatuträd planteras i skelettjord



Principelevation av lokalgata från Sickla Industriväg till Övre bostadsgården.



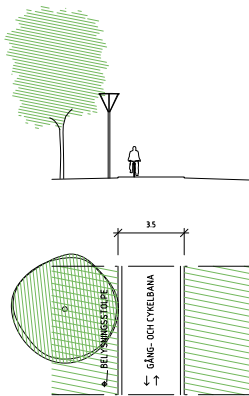
GÅNG- OCH CYKELVÄG

Gång- och cykelvägen är det stråk som länkar området med både Hammarby Sjästad och Sickla köpvarter. Det utgör därigenom en viktig del i områdets grundstruktur.

Gång- och cykelvägen utformas som ett tryggt och säkert offentligt stråk. Stråkets genomgående sträckning markeras av en trädrad utmed dess ena sida. Stolphöjden för armaturer hålls låg, 5 meter, i enlighet med områdets mindre skala.

Bänkar och övrig möblering samordnas med den intilliggande parkens utformning.

Vid mötet med Sickla Industriväg ordnas en tydligt utformad övergång som leder vidare österut.

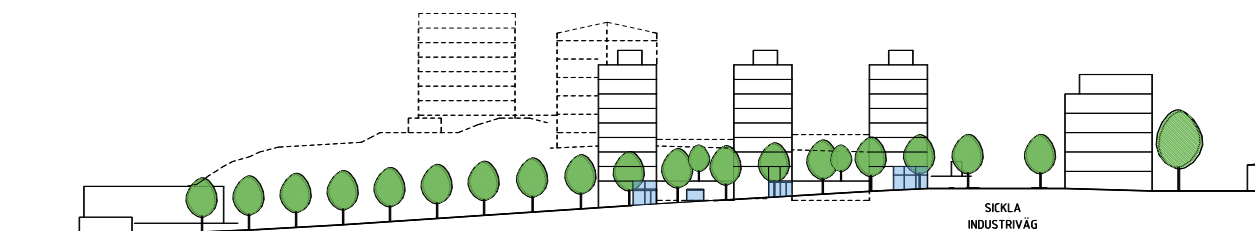


Principsektion och -plan av gång- och cykelväg.



Gång- och cykelväg, perspektiv från väster.

- Gång- och cykelvägen ska kantas av träd
- Vägbana av asfalt
- Kantsten av granit eller storgatsten
- Armaturer ska väljas i enlighet med kommunens belysningsprogram
- Markering mellan gång- och cykelbana av storgatsten



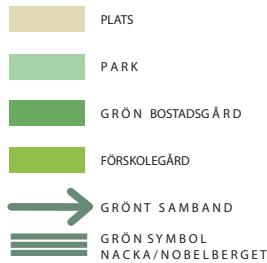
Principelevation av gång- och cykelväg mellan Uddvägen och Sickla Industriväg.

PLATSER / PARKER / GÅRDAR

Allmänt

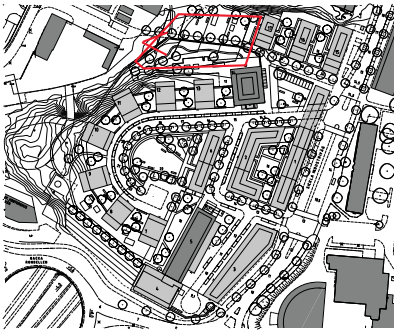
Platser, parker och gårdar får olika utformning utifrån dess olika funktion och läge. Trygghet är en självklar förutsättning i utformningen av dessa.

Nya gröna platser utformas, såväl offentliga rum som privata bostadsgårdar. Högst upp på platån anläggs en större bostadsgård. Genom gemensamma grönytor strax nedanför punkthusen, ansluter området till kringliggande naturmark i väster. Mot söder utformas en strikt planterad park, en visuell "grön symbol" för Nobelberget. Bostadsgårdarna görs gröna med träd, häckar och planteringar och ska ha ytor för småbarnslek i solbelysta lägen. I områdets norra del utvecklas en park för rekreation och lek, intill den nya gång- och cykelvägen mellan Hammarby Sjästad och Sickla.



- På bostadsgårdar ska finnas ytor för småbarnslek.





NORRA PARKEN

Norra parken har karaktären av en offentlig öppen park i en dalsänka, Nobelsvackan. Parken ligger i en västervänd sluttning, avgränsad på två håll av bergssidor vilket ger ett vackert och fredat landskapsrum. Parken avgränsas i söder av gång- och cykelvägen med sin trädrad samt den planerade förskolans gård.

- Parken ska innehålla lekplats.

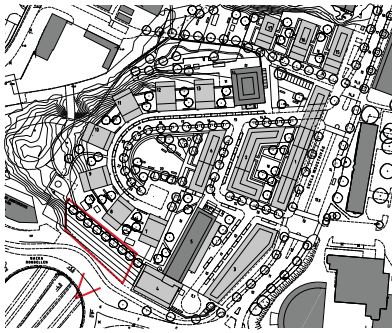
Parken utformas med gräsytor, planteringar och lekplats. Lekplatsen bör vara utformad efter ett tema eller en konstnärlig idé. Bänkar och övrig möblering samordnas med områdets andra platser och stråk. Parken utformas tryggt och säkert med ex. samordning av belysning med gång och cykelvägen.



Perspektiv över Norra parken från väster.



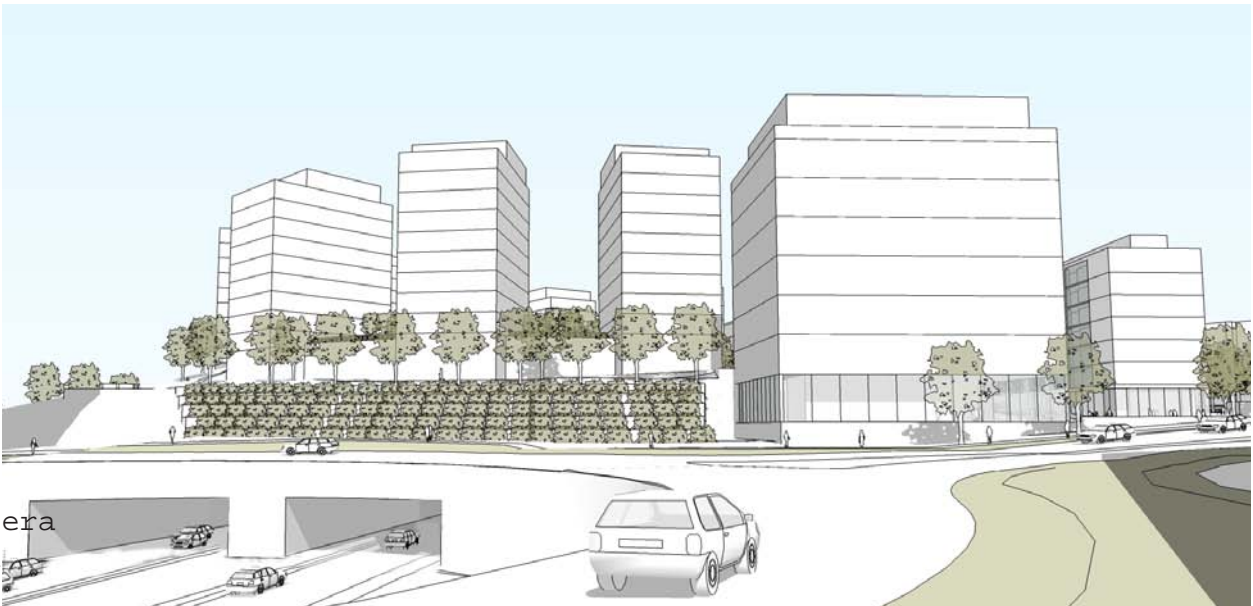
Exempel på illustration av Norra parken.



TERRASSPARKEN

Terrassparken i sydväst vid den stora trafikrondellen är i första hand en visuell "grön signal" och en symbol för Nobelberget och Nacka. Den inramas av det befintliga Kinnarpshuset, punkthusen vid platan och den nya, höga landmärkesbyggnaden. Terrassparken ligger till stora delar på idag utfylld släntmark.

Terrassparkens utformning bestäms i ett senare skede.

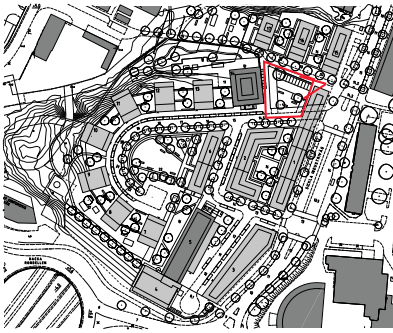


justera
gata

Perspektiv från söder med terrassparken och Nobelberget.



Illustration av Terrassparken.



NORRA PLATSEN

Platsen får en striktare prägel än andra inom området, detta utifrån den mötesplats det är. Förskola och service uppförs i anslutning till "torget". Platsens läge alldeles vid områdets entré, tangerad av gator och den stora gång- och cykelvägen ger goda förutsättningar för dess möjligheter att bli en viktig knutpunkt.

Platsen markeras med en sammanhållande och väl utformad markbeläggning som befäster dess identitet som plats.

Platsen utformas med murar för avgränsning och nivåhantering. Träd, plantering, armaturer samt möblering med bänkar och annan utrustning ges en stadsmässig och offentlig karaktär. På platsen lokaliseras en elnätstation.

Om konst ska tillföras området är detta den mest lämpliga platsen.

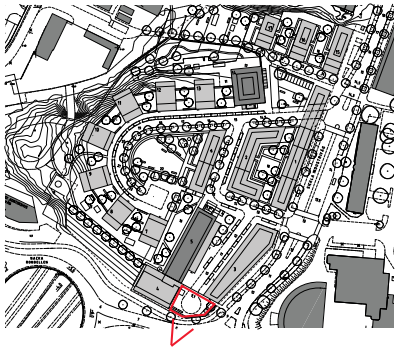


Perspektiv mot Norra platsen.

- Markbeläggning av smågatsten med inslag av granithällar eller marksten av betong
- Eventuell kantsten av granit
- Murar utförs av granit eller plattsjuten betong
- Armaturer enligt kommunens belysningsprogram
- Parkeringsfickor markeras av storgatsten



Illustration av Norra platsen vid befintlig fabrik.



SÖDRA PLATSEN

Den södra platsen, strax ovanför Atlasrondellen, får karaktären av en entréplats vilken sampelar med den nya kontorsbyggnaden intill. Platsen uppfattas även som en visuell entré till området från söder. Platsen rymmer även en vändplan och avgränsas mot söder och öster med murar för rumsbildning och nivåhantering.

Träd, häckar, plantering, armaturer samt möblering med bänkar och annan utrustning ges en stadsmässig och offentlig karaktär. En enhetlig markbeläggning utförs på hela platsen. Vändplanen bör ej särskilt markeras med annat material. Därmed skapas här karaktären av en plats, mer omsorgfullt utformat än intilliggande gator. På platsen lokaliseras en elnätstation.



Perspektiv från söder, Södra platsen.

- Markbeläggning av smågatsten med inslag av granithällar eller marksten av betong
- Eventuell kantsten av granit
- Murar utförs av granit eller platsgjuten betong
- Armaturer enligt kommunens belysningsprogram

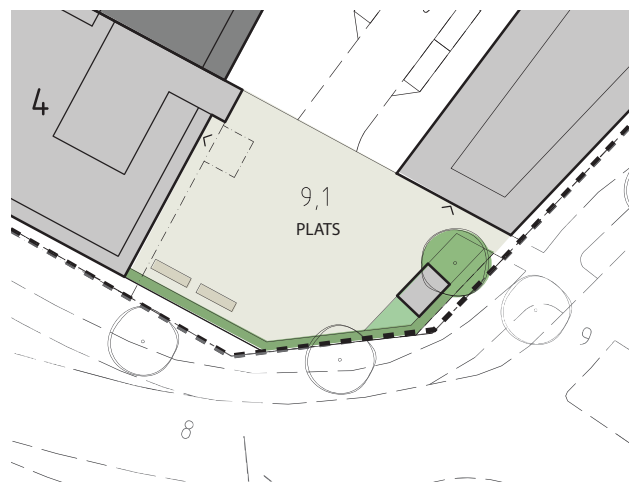
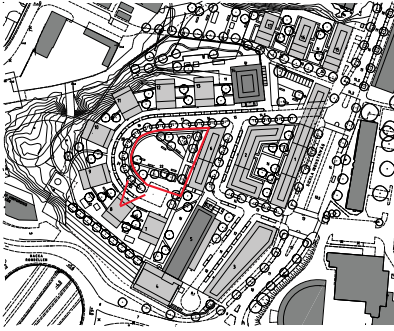


illustration av Södra platsen vid Järlaleden.



ÖVRE BOSTADSGÅRDEN

Övre bostadsgården är för de boende det gemensamma gröna rummet i områdets högsta och centrala del. Det utgörs av en grön plåtå med utrymme för lek, samvaro och rekreation. Gården utformas med stora gräsytor, planteringar, häckar samt parkträd. Lekyta för barn ska finnas i soligt läge. Genom dess utformning samt möblering med bänkar och annan utrustning ges parken en gemensam karaktär och blir därmed ett komplement till de mindre gårdsrutten, intill bostadshusen.

Fallskydd i form av räcken och murar utförs förslagsvis i stål i grafitgrå kulör, respektive granit.



Perspektiv från söder, Övre bostadsgården.

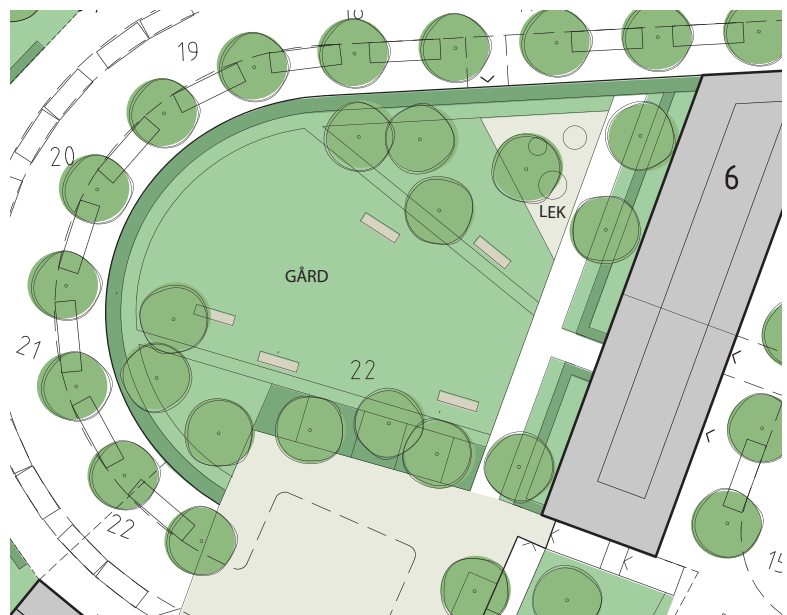
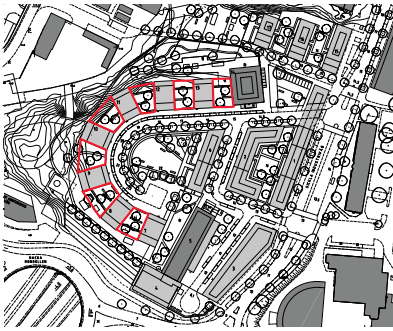


Illustration av Övre bostadsgården



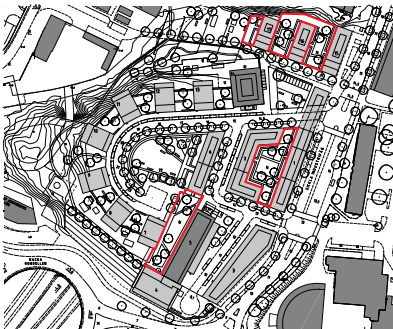
BOSTADSGÅRDAR PUNKTHUS

Mellan punkthusen finns mindre enskilda gårdar vilka görs planterbara för buskar och träd. På gårdarna kan plats för småbarnslek ordnas. Mellan byggnaderna är gårdarna underbyggda med bostadskomplement och eventuellt gemensam lokal.

Fallskydd i form av räcken och murar utförs förslagsvis i stål i grafitgrå kulör, respektive granit.



Illustration av gårdar vid punkthus.



BOSTADSGÅRDAR LAMELLHUS

Mellan lamellhusen finns enskilda gårdar vilka görs planterbara för buskar och träd. På gårdarna kan plats för småbarnslek ordnas. Mellan byggnaderna är gårdarna underbyggda med parkeringsgarage.



Illustration av gårdar vid lamellhus.

Allmänt

Allmänt utgörs bebyggelsen av byggnader med olika funktioner och från olika tidsepoker. Områdets läge och olika förutsättningar bidrar också till byggnadernas olika utformning.

Mot gator och platser har husen en mer strikt utformning och mot gårdar och natur en mer livlig.

Befintlig bebyggelse

Befintliga byggnader utvecklas utifrån sin egen historia och särart. Till- och ombyggnader utformas tydligt och avläsbart som moderna tillägg.

- Befintliga byggnader utvecklas utifrån sin egen historia och särart med hänsyn tagen till dess ursprungliga karaktär.
- Till- och ombyggnader utformas tydligt och avläsbart som moderna tillägg.
- Punkthus och lamellhus utförs vita/ljusa.
- Fasader mot Sickla Industriväg utförs mörkare för att samspela med grannkvarterens kulörer.

Lamellhus och punkthus

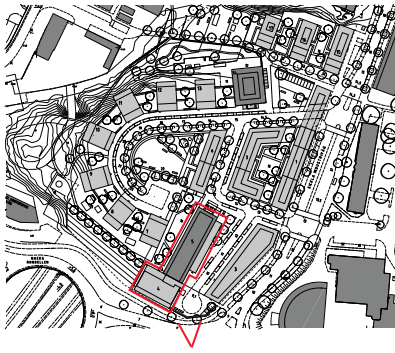
Mot Sickla Industriväg föreslås en lägre och mer sammanhållen, stadsmässig bebyggelse med entréer mot gatan. Vid platån föreslås högre punkthus som framhäver natur och ljus. Allt detta ger goda förutsättningar till en varierad och rik bebyggelsemiljö.

Material, kulör

Genom att ny bebyggelse görs vit och ljus med inslag av trä och glas kan en modern och ljus arkitektur stå i kontrast till befintliga byggnader. Mot Sickla Industriväg ska kulören göras mörkare för att samspela med grannkvarterens bebyggelse och förstärka gatans stadsmässighet.



Referensexempel till arkitektoniskt uttryck för området.
Helsingfors, ark. Gullichsen och Hammarby Sjöstad, SKB, ark. Wingårdhs.



BEFINTLIGA BYGGNADER

Kontorshuset (hus 5)

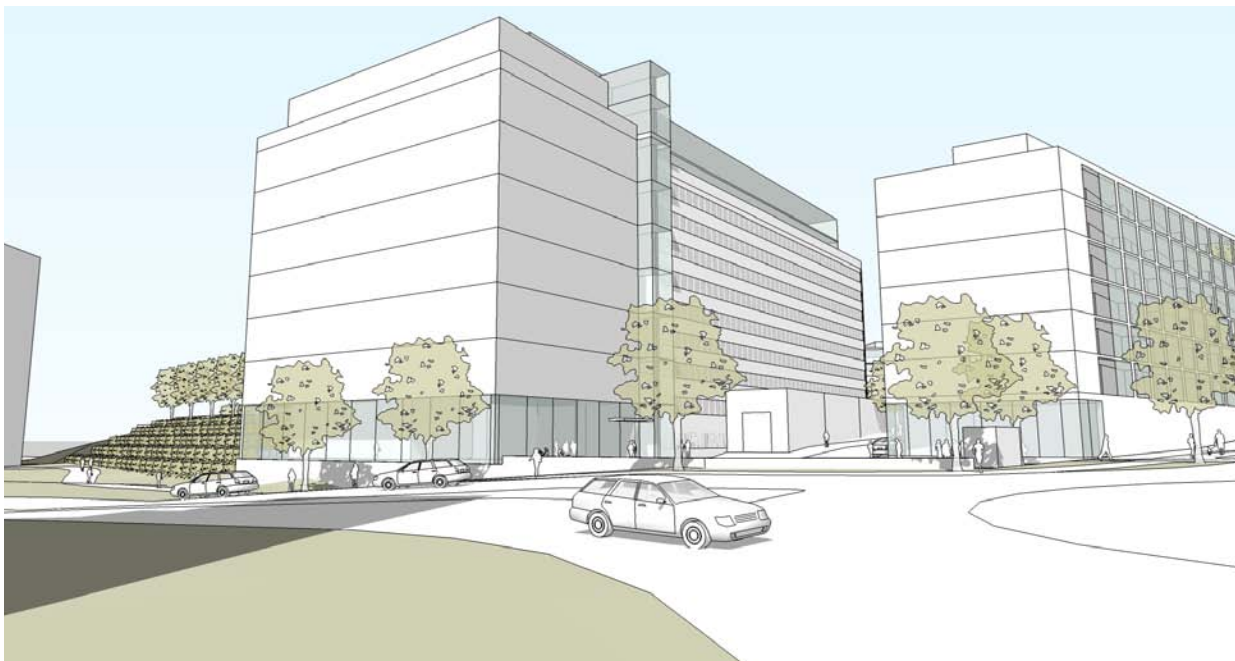
Befintligt kontorshus av betongelement kompletteras i söder med en tillbyggnad för kontor och mot öster med en låg tillbyggnad för inlastning och garageinfart mm. Kontorshuset kompletteras också med två indragna takvåningar kontor. Längs med byggnaden i väster byggs ett parkeringsgarage i två plan och ovanpå det anläggs en grön gård som är planterbar för buskar och träd. En gångväg över gården binder samman lokalgatan med terrassparken. Entré till huset finns dels från den Södra platsen (mot Atlasrondellen) och dels från den norra gaveln (befintlig entré).



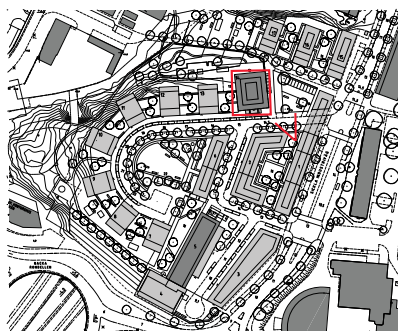
Befintligt kontorshus.

Befintlig byggnad utvecklas utifrån sin egen historia och särart med hänsyn tagen till dess karaktär. Till- och ombyggnader utformas tydligt och avläsbart som moderna tillägg.

- Befintlig byggnad utvecklas utifrån sin egen historia och särart med hänsyn tagen till dess karaktär.
- Tillbyggnader utformas tydligt och avläsbart som moderna tillägg.



Perspektiv från sydöst, hus 4-5 (och 3).



Fd. Formalinfabriken (hus 14)

Befintlig tegelbyggnad renoveras för ny verksamhet. Entré ligger mot gatan.

Befintlig byggnad utvecklas utifrån sin egen historia och särart med hänsyn tagen till dess karaktär. För tillbyggnader gäller att de utformas tydligt och avläsbart som moderna tillägg.

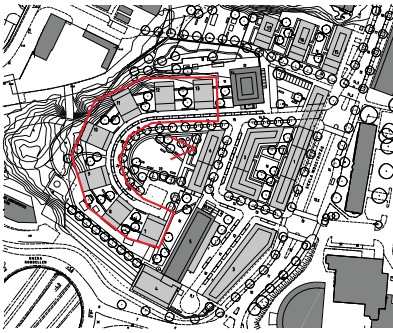
- Befintlig byggnad utvecklas utifrån sin egen historia och särart med hänsyn tagen till dess karaktär.



Befintlig byggnad.



Perspektiv från öster, hus 14.



PUNKTHUS

Punkthusen (Hus 7-13) ligger på höjden i en svängd rörelse och bildar en större gård i mitten. Husen står på kanten av berget och de nedersta våningarna ligger i souterräng. Entréer ligger mot gatan. Mellan punkthusen finns mindre enskilda gårdar planterbara för buskar och träd, dessa är underbyggda med bostadskomplement och eventuellt gemensam lokal. Den stora gården är underbyggd med parkeringsgarage och ska vara planteringsbar för buskar och träd. Fasader till bostadskomplement etc under överbyggda gårdar ska där så är möjligt ha fönster och ev entré.

Punkthusens fasader utförs strikt med få utskjutande detaljer. Fasader utförs i puts, sten eller keramiskt material till exempel tegel eller skärmtegel och ska vara ljusa/vita. Balkonger i punkthusen utförs helt indragna som "loggior" och dess inre väggar kläs med inslag av trä. Tak i balkong kläs med ett mjukare material med inslag av trä, bland annat för bullerdämpning. Balkonger ska, där så behövs mot buller, delvis glasas in. Se även Generellt sid 21.

- Fasader ska vara ljusa/vita.
- Fasadmaterial på balkonger ska ha inslag av trä.
- Punkthusen ska ha entré mot gata.
- Balkonger ska vara indragna från fasadliv.
- Balkonger ska, där så behövs, glasas in med ett profillöst glassystem.
- Inglasning av balkonger ska vara enhetlig för området.



Perspektiv från övre bostadsgården, från nordöst, med hus 7-13 .

LAMELLHUS

Lamellhusen formar i huvudsak två kvarter (Hus 1-2 respektive 15-17) med från gatan upphöjda gårdar, planteringsbara för buskar och träd. Hus 6 ligger utmed den stora bostadsgården på höjden. Under dessa gårdar finns parkeringsgarage för de boende. Källsorteringsrum för punkthusen förläggs till lamellhus, liksom dockningsstation för hushållsavfall i gata, i anslutning till vändslinga runt hus 1-2.



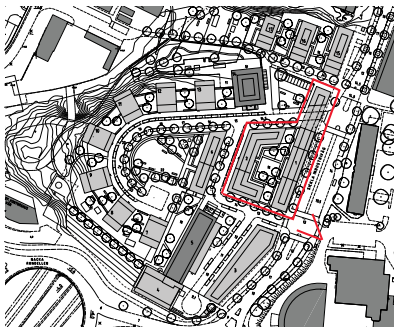
Exempel på "öppen" fasad mot gata. Kv Mandeln och kv Nektarinen, ark Nyréns.

Entréer till bostäderna och ev. lokaler/butiker ska vända sig i bottenvåningen ut mot gatorna. Fasader ska utföras "öppna" mot Sickla Industriväg. Husens höjd mot Sickla Industriväg samspelar med flera byggnader på andra sidan gatan. Gårdssockel ska utformas så att den inte upplevs som sluten yta mot gatorna. Till exempel med fönster, dörrar, planteringar eller konstnärlig utsmyckning.

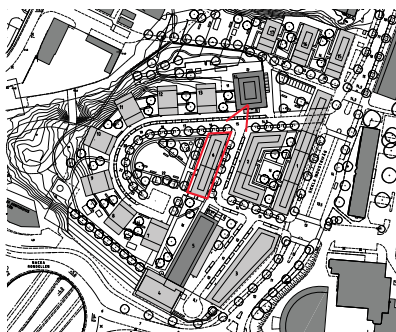
Lamellhusens fasader utförs strikt mot gata med få utskjutande detaljer och ges ett mer livligt uttryck mot gårdarna. Fasader utförs i puts, sten eller keramiskt material, exempelvis skärmtegel eller tegel. Vid balkonger utförs fasaden med inslag av trä. Inglasning av balkonger ska vara av ett profillöst system och enhetligt för området. Material och kulör på fasader mot Sickla Industriväg samspelar med befintliga byggnader i grannkvarter och vid Sickla strand.

Generellt för punkthus och lamellhus

Balkong och terrassräcken utförs omsorgsfullt, till exempel av glas och smide. Entréparti och butikspartier skall vara minst våningshögt och utförs med inslag av trä eller liknande. Sockel utförs av natursten. Mot gata dras takfotsmur upp, utan utskjutande takfot. Tak är flacka och utförs av slät falsad plåt. Takterrasser finns på punkthusen och kan finnas på lamellhusen mot gård. Bullerskärmar mellan punkthus, där så behövs, görs våningshöga exempelvis av glas.

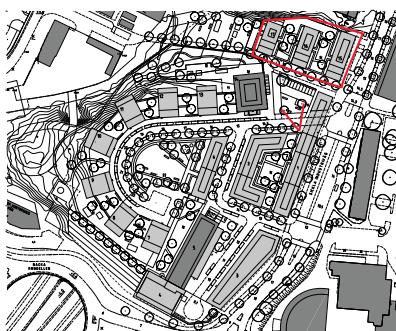


Perspektiv från sydost, hus 1-2.

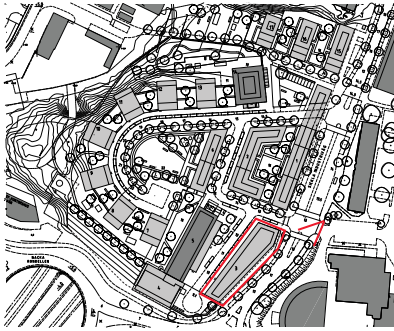


Perspektiv från norr, hus 6.

- Fasader ska vara ljusa/vita. Fasader mot Sickla Industriväg ska vara mörkare och samspela med grannkvarteren.
- Fasader ska utföras "öppna" mot Sickla Industriväg.
- "Gårdssocklar" vid gårdar mellan lamellhusen ska ha en god gesaltning och ej utföras sluten mot gatan.
- Fasadmaterial på balkonger ska ha inslag av trä.
- Lamellhusen och ev. lokaler ska ha entré mot gata.
- Balkonger ska, där så behövs, glasas in med ett profillöst glassystem.
- Inglasning av balkonger ska vara enhetlig för området.



Lamellhus 15-17, perspektiv från söder.

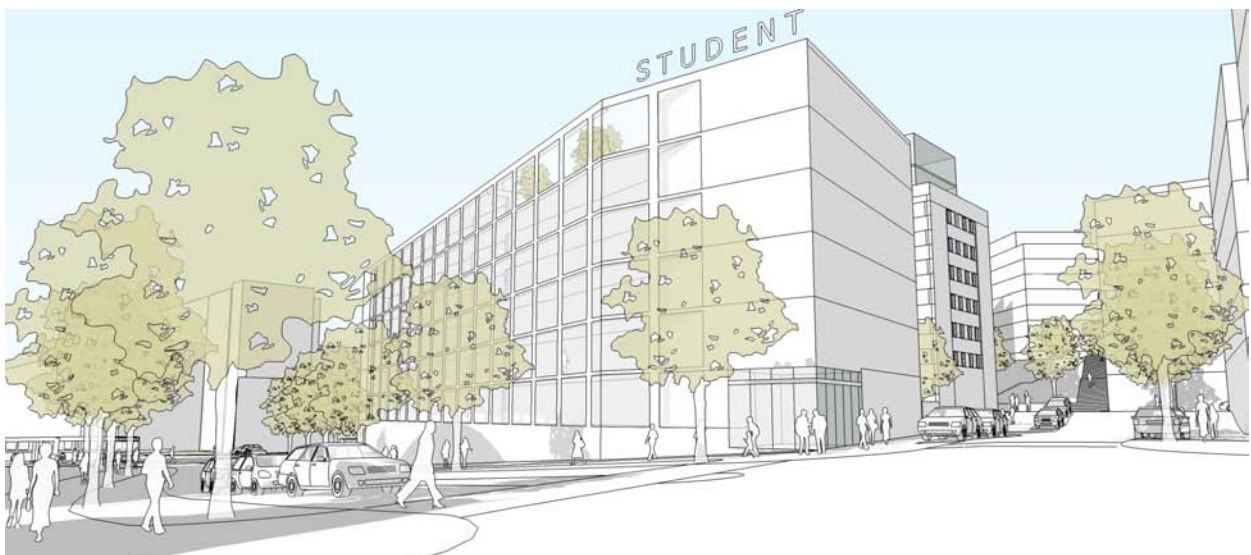


ÖVRIGA BYGGNADER

Hus 3**Alternativ med kategori-boende (t.ex studentbostäder)**

Byggnaden består av enkelsidiga lägenheter med balkong mot kvartersgatan i väster. Entré finns på vardera gavel dels mot Södra platsen och dels mot gata i norr. Mot Sickla Industriväg ordnas loftgångar med entréer till lägenheterna.

Huset byggs upp med en strikt synlig stomme förslagsvis av betong med fasadpartier i ett mjukare material. Kulör mot lokalgata görs ljus medan mota Sickla Industriväg görs mörkare för att samspela med befintliga grannkvarter. Loftgångar kan vara inglasade mot buller med ett profillöst glassystem. På taket ordnas en för huset gemensam takterrass, vilken nås med trappa och hiss. Takterrassen ger ljus och utblickar och dämpas akustiskt mot Sickla Industriväg med hjälp av inglasning. Terrassen görs grön och ska vara planteringsbar för buskar och träd.



Perspektiv från nordost, hus 3.



Exempel på hus 3 med studentbostäder och takterrass.



Exempel på fasad med loftgång med delvis inglasning. Sjöstadporten, Hammarby sjöstad, ark Nyréns.

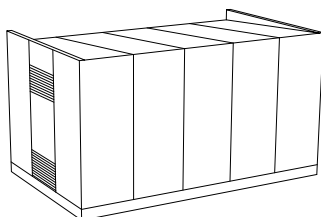
Inglasning av balkonger ska vara av ett profillöst system. Väggar på balkonger kläs med inslag av trä. Balkongräcken utförs av till exempel glas och smide. Entréparti ska vara minst våningshögt och utföras med inslag av trä eller liknande material. Sockel utförs av till exempel natursten eller betong. Tak är flacka och utförs av till exempel av slät falsad plåt. Mot gata dras takfotsmur upp, utan utskjutande takfot.

Hus 3 Alternativ med kontor

Byggnaden består av en huskropp som med fördel delas upp i två delar med en atriumgård för t.ex intern kommunikation. Byggnadens entré finns på vardera gavel dels mot Nedre platsen och dels mot gata i norr. Den inglasade innergården som ligger tvärs genom huset ges ett eget uttryck i fasaden. Under huset finns ett parkeringsgarage.

Fasad utgörs exempelvis av ljus betongstomme och fasadpartier med profiler och fyllningar av trä. Atriumfasad utförs av glas med stål/aluminiumparti. Entréer och glaspartier i gatuplan ska vara minst våningshögt och utföras med inslag av trä eller liknande. Sockel utförs av till exempel natursten eller ljus betong. Tak är flacka och utförs av slät falsad plåt. Mot gata dras takfotsmur upp, utan utskjutande takfot.

Elnätstationer



Perspektiv över elnätstation.

Elnätstationen utformas strikt med en fasad av stål, lackat i en grafitgrå kulör. Utformningen hör samman med områdets industriella historik, och skiljs i uttryck från den tillkommande bostadsbebyggelsen.

FÖRHÅLLNINGSSÄTT TILL KONST PÅ NOBELBERGET

Förändringen av Nobelberget från sluten industrimiljö till öppen stadsdel kan ge utrymme för konstnärliga uttryck. Det är viktigt att se konstnärliga inslag som att de ingår i Nobelbergets större helhet, inte endast som ett enskilt konstobjekt utan koppling till området.

Förhållningssättet till konstnärliga inslag på Nobelberget är att konsten ska vara väl integrerad i helheten och gärna kan bidra till en funktion. Konsten ska tydligt relatera till platsen och miljön, ej endast vara en utsmyckning. Det finns en storskalighet i Nobelbergets miljö med den markerade topografin, de stora dalgångarna, som konsten måste förhålla sig till. Platsens förutsättningar, industrihistorien och eventuella spår av tidigare verksamhet kan utgöra utgångspunkt.

Platser som kan anses lämpade för konstnärliga inslag är främst den övre platsen, alternativt den övre parken. Den konstnärliga gestaltningen kan med fördel utföras i ett nära samarbete med utformningen av en av dessa platser.