



Idébild/illustration från detaljplaneprogrammet: Kanholmsvägen norrut.
Bild Nacka kommun/White arkitekter.

6 000 BTA bostäder

3 000 BTA handel

400 infartsparkeringar för bil

Anbud ska vara
Nacka kommun tillhanda senast
21 oktober 2016 kl 16.30

Inbjudan till markanvisning

PARKERINGSHUS MED BOSTÄDER OCH HANDEL – en del av Orminge centrum

ORMINGE CENTRUM

– en pigg 50-åring som vill vidare

Orminge är stadsdelscentrum för kommundelen Boo och en självklar knutpunkt för nordöstra Nacka. En blandning av villa- och småhusområden, flerfamiljshus från 60- och 70-talen, skolor och förskolor, platser för friluftsliv och idrott samt orörd natur omger Orminge centrum.

Orminge centrum är en viktig bytespunkt för busstrafiken och lätt att nå med bil. Många gör sina dagliga inköp här på väg till och från jobb och skolor.

Ett rikt kultur- och föreningsliv präglar Orminge alltsedan centrum och bostäderna i närheten byggdes på 60-talet. Många talar om Ormingeandan, ett uttryck för stolthet och stark identitet. 2017 fyller Orminge centrum 50 år. En sliten men pigg 50-åring är på väg in i nästa fas.

Planprogram

2015 antog kommunfullmäktige ett planprogram för Orminge centrum. Programmets mål lyder

- Ett stadsdelscentrum som är tryggt, tillgängligt och levande
- Ett attraktivt stadsdelscentrum för boende, besökare och företag
- Ett stadsdelscentrum som bygger på och utvecklar Orminges karaktär och identitet

Dialog och medskapande ska prägla utvecklingen i Orminge centrum. Liksom under programarbetet ska det ske i samarbete med fastighetsägare, exploatörer, besökare, omkringboende och kommande inflyttare.

Programmet föreslår bland annat

- Områdets olika delar knyts ihop och förtätas. Upp till 1 400 nya bostäder och ytor för verksamheter på 19 000 – 29 000 m² i själva centrumområdet.
- Byggnader med kvalitet som skapar mervärden för det offentliga rummet.
- Lättare att röra sig och orientera sig i hela centrum, med trygga, väl upplysta gång- och cykelvägar och effektiv infartsparkering.
- Mer utrymme för service och handel, kultur- och föreningsliv. Fler ska kunna stanna kvar i centrum för att handla, träna, mötas och umgås.
- Levande och inbjudande gemensamma platser. Enkelt att nå omgivande park och natur.



MARKANVISNING för Parkeringshus med bostäder och handel

Parkeringshus med bostäder och handel (i fortsättningen kallat Parkeringshuset) är del av första etappen enligt planprogrammet för Orminge centrum. Parkeringshuset ligger mitt i centrala Orminge med närhet till centrumhusets affärsutbud, bussar till Stockholm och Värmdö samt Centrala parken.

Området idag

Från Värmdöleden sträcker sig Mensättravägen, den stora huvudgatan som passerar Orminge centrum, norr ut. Från Mensättravägen, via Ormingeringen, når man Kanholmsvägen som går förbi Parkeringshuset i nord-sydlig riktning.

Området inringas av Kanholmsvägen i öster, Utövägen i norr och en panncentral i väster. Kanholmsvägen är ett viktigt stråk för kollektivresenärer som kommer från busshållplatserna norr om området. Bilister når området via Kanholmsvägen från söder.

Marken inom området består till ena delen av naturmark med berg i dagen och skogspartier. Andra delen består av anlagda ytor för gående och cyklister samt en vändslina för bussar.

Området imorgon

Parkeringshuset ska innehålla en blandning av funktioner med boende, handel och parkering. Planerna är att parkeringshuset ska inrymma ca 6 000 m² bostäder, vilket motsvarar ca 60 bostäder, och ca 3 000 m² handel. Antalsangivelserna är inte definitiva och ger endast en indikation på storleken av respektive funktion. Storlekarna fastställs i detaljplan. Till detta ska huset inrymma infartsparkering för minst 400 bilar.

Att dela in Parkeringshuset i flera 3D-fastigheter kommer att vara en möjlighet, till exempel med egna fastigheter för handel, parkeringsgarage respektive bostäder.

Markanvisningen kommer att ske för ett markområde som är på ca 4 700 m². Av denna yta får kommande bebyggelse ta upp ett område på ca 3 900 m². Dessa siffror är preliminära och kan komma att ändras under detaljplaneprocessen. Skillnaden beror på att bebyggelsen måste hålla ett visst avstånd mot angränsande panncentral samt ligga i linje med panncentralens fasad ut mot Utövägen. En förutsättning för detta är att del av fastigheten Orminge 58:1, ägd av Fortum, ska ingå i området för Parkeringshuset. Detta löses i detaljplaneprocessen.



Bild över markanvisningsområdet. Markanvisningsområdet är markerat med rött och bebyggelseområde med svartstreckad linje. Grönmarkerat område visar tänkt yta för varustransporter, se mer under Trafik.

Riktlinjer för hållbart byggande

Riktlinjerna beslutades av Nacka kommuns miljö- och stadsbyggnadsnämnd i november 2012. Syftet är att öka hållbarheten i stadsbyggandet och underlätta uppföljningen av prioriterade hållbarhetsområden i dialog med medverkande exploatör.

Följande hållbarhetsområden gäller för Parkeringshuset:

- Effektiv mark- och resursanvändning
- Skapa rum för verksamheter, blandad bebyggelse och mötesplatser
- Dagvatten som renas och infiltreras

Dessa kan komma att ändras vid framtagande av detaljplan i dialog med utvalda exploatörer.

Gestaltning

Den föreslagna bebyggelsen är ett kvarter med butikslokaler, parkeringshus och bostäder. Inom markanvisningsområdet finns det utrymme för ett landmärke, med upp till 16 våningar. De i detaljplaneprogrammet föreslagna högre byggnaderna, landmärkena, ligger alla i direkt anslutning till centrumtorget och markerar möten mellan huvudstråken i stadsdelen.

I centrumkärnan utformas bebyggelse längs huvudstråken i en kvartersstruktur med huvudsakligen 4-7 våningar. Vid centrumtorget ges utrymme för några högre byggnader om cirka 16 våningar som kan fungera som landmärken vid viktiga noder.

Byggnadernas fasader ska utformas med entréer, fönster och skyltning för att ge innehåll och stöd åt stadslivet längs gatan. Särskild vikt vid utformningen ska ges åt den gående människan.

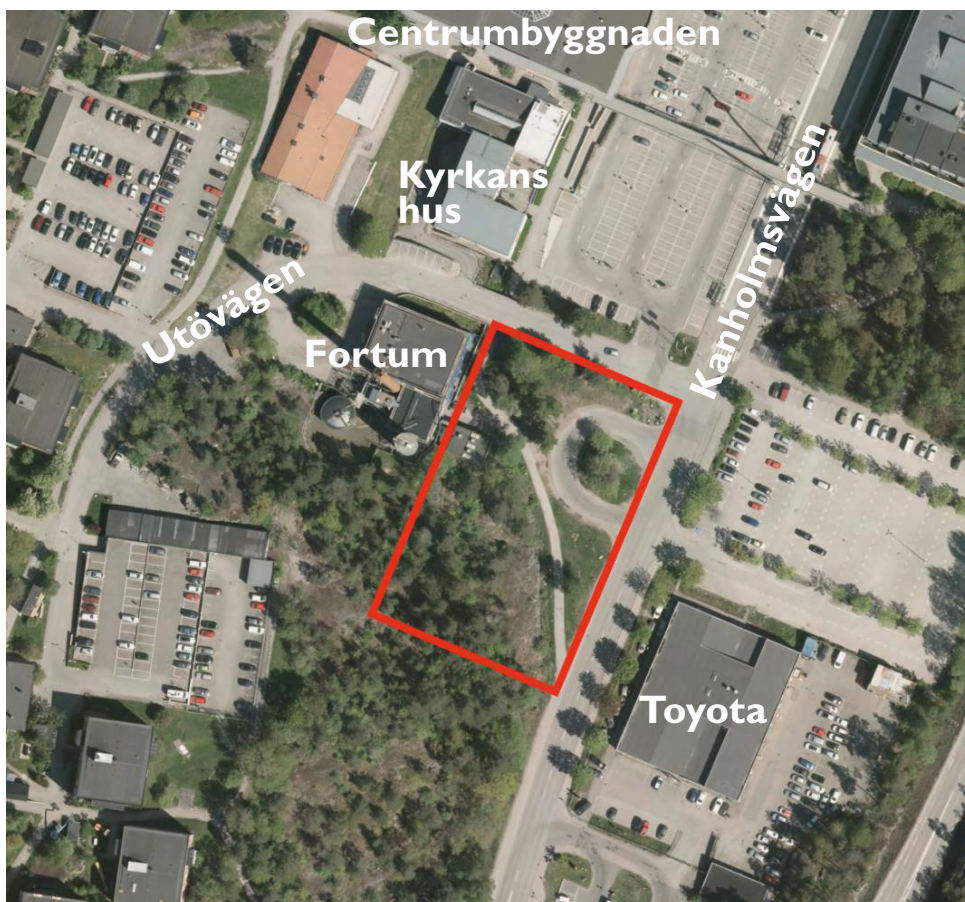
Bottenvåningens fasad ska utformas för att skapa en god kontakt mellan trottoar och stadsrummet i övrigt. Entréer ska utformas så att tillgänglighet uppnås utan trappor och trösklar.

Byggnadernas bottenvåningar bör kanta trottoaren i kvartersgräns och byggnaderna bör använda gatorna som entrérum.

Parkeringshusdelen ska utformas omsorgsfullt, särskilt om parkeringshuset har fasad mot gatan. Invändigt ska parkeringshuset vara en trygg miljö och särskild omtanke ska läggas vid belysning.

Handelsytorna ska huvudsakligen ligga i gatunivå.

Ett gestaltungsprogram ska tas fram av exploatören i samarbete med kommunen under detaljplaneprocessen. Gestaltungsprogrammet ska reglera de viktigaste gestaltungsfrågorna så som huskropparnas bredd längs gatan, fasaduttryck, material, tak och takmaterial, gårdar och portar.



Flygfoto över Orminge centrum. Område för Parkeringshuset utmärkt med röd linje.

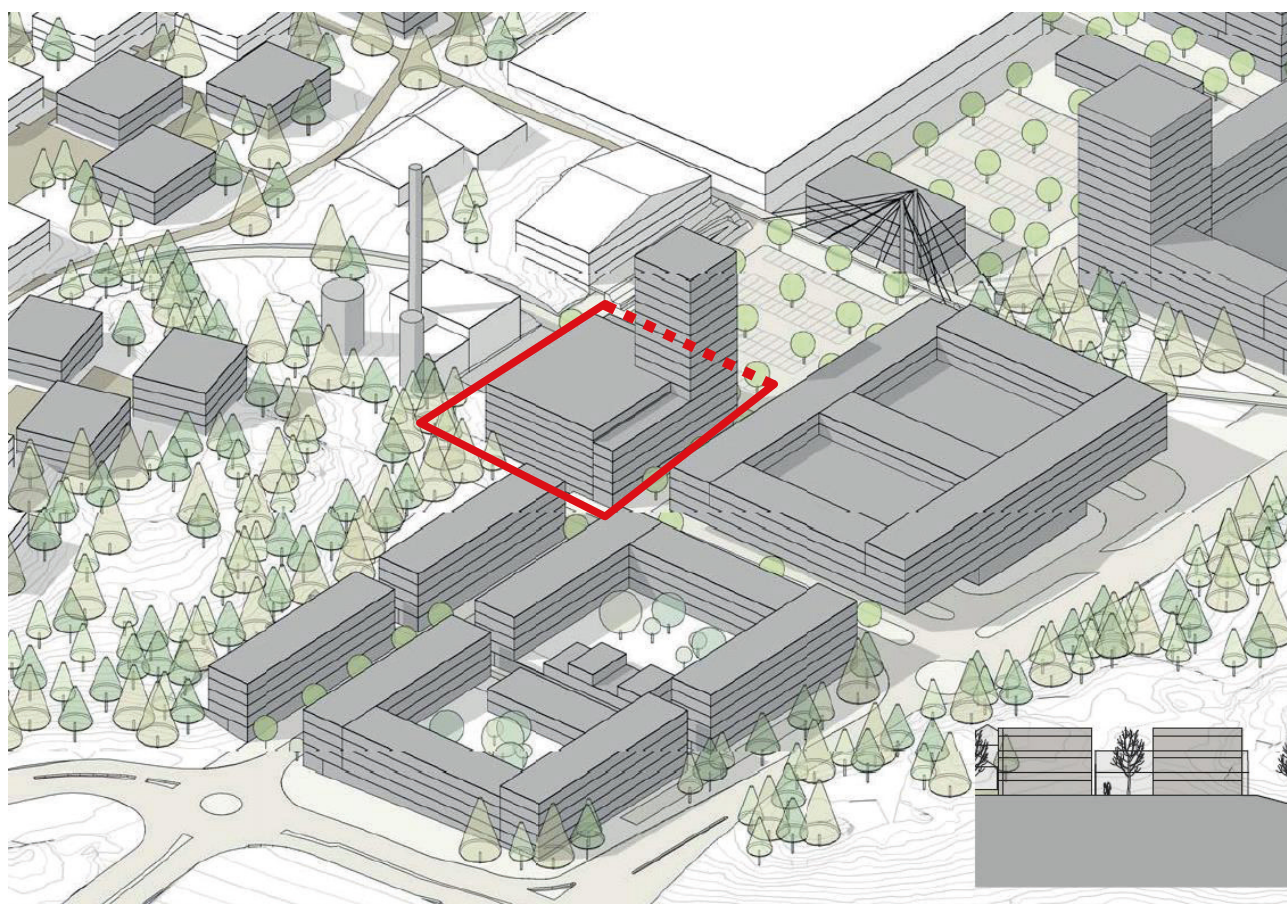
Konsten att skapa stad

Med utgångspunkt från visionen för stadsutvecklingen i Nacka stad, Nära och nyskapande, arbetar kommunen aktivt och medvetet med konst, kultur och konstnärlig kompetens som verktyg och resurser i stadsutvecklingens olika faser. För att kunna vara nyskapande behöver vi utmana våra sätt att tänka och göra när vi bygger stad. Syftet är att skapa en attraktiv och levande stad där människor trivs och mår bra, både under byggtiden och när det är färdigbyggt. Så ska vi arbeta även i Orminge centrum. Ormingebor och andra som verkar i Orminge ska kunna vara delaktiga när vi tillsammans utvecklar Orminge centrum. Vi hoppas att stolthet och engagemang ska prägla processen.

Vi förväntar oss att exploatörer och entreprenörer anammar vår ambition att levandegöra Orminge centrum på ett nyskapande sätt, och driver en utvecklingsprocess som inkluderar medborgare, konst, kultur och konstnärlig kompetens från början av utvecklingen av området tillsammans med Nacka kommun eller på egen hand.

LÄS MER PÅ

<http://www.nacka.se/konstenattskapastad>



Ungefärligt markanvisningsområde markerat med röd linje. Illustration ur detaljplaneprogrammet (Nacka kommun/White arkitekter).

Tekniska förutsättningar

Gröna värden och miljömål

I Nacka kommuns *Program för markanvändning* anges att kommunen vid bebyggelse ska ställa krav på särskilda gröna värden på kvartersmark för att främja ekosystemtjänster. Prioriterade kategorier för ekosystemtjänster i denna markanvisning är följande:

- Sociala och rekreativa värden
- Dagvattenhantering
- Luftrening

Vidare antog Nackas kommunfullmäktige i mars 2016 *Nackas miljöprogram 2016-2030*. Programmet innehåller lokala miljömål där följande miljömål är prioriterade i denna markanvisning:

- Begränsad klimatpåverkan
- Giftfri miljö
- Rent vatten
- God bebyggd miljö

Krav på särskilda gröna värden på kvartersmark för att främja ekosystemtjänster ska tillsammans med de lokala miljömålen bidra till att uppfylla Nacka kommuns övergripande mål om attraktiva livsmiljöer. I syfte att nå detta övergripande mål anger Nacka kommun ett antal förutsättningar för markanvisning.

SE BILAGA

Gröna värden och lokala miljömål samt Program för markanvändning

Parkering

Idag finns det i Orminge centrum drygt 550 markparkeringsplatser för infart där det är gratis att parkera. Dessa platser är till stor del fullbelagda. I och med utvecklingen av Orminge centrum och hela kommundelen Boo så redovisar planprogrammet att ett framtida behov till 2030 är på cirka 700 infartsparkeringsplatser. Marken där befintliga parkeringsplatser är belägna kommer att bebyggas, vilket innebär att parkeringsplatserna inte kan ligga kvar, utan måste få nya lägen.

Därför vill Nacka kommun att Parkeringshuset ska inrymma infartsparkering för minst 400 bilar. Ett *avtal* kommer att skrivas med kommunen för att reglera och säkerställa parkeringsplatserna för infart.

Vidare ska bil- och cykelparkering anordnas för boende och handel i Parkeringshuset. Ett parkeringstal på 0,8 bilplatser per lägenhet föreslås i planprogrammet för Orminge centrum och i bilagan *Gröna värden och lokala miljömål* framgår det att det ska finnas minst en cykelparkering per rum, det vill säga en enrumslägenhet genererar en parkering, en fyrrumslägenhet 4 parkeringar. För övrig parkering hänvisas till bilagan *Rekommenderade parkeringstal i Nacka kommun*.

Det ska vara möjligt att samutnyttja parkeringsplatser för olika ändamål inom kvartersmark.

Parkeringstalet kan reduceras om exploatören redovisar åtgärder för detta under detaljplanarbetet. Parkeringsplatser på allmänna gator och vägar är avsedda för besökare till området och kan inte tillgodoräknas. Bilparkering ska anordnas i garage ovan eller under mark på kvartersmark.

En förutsättning för denna markanvisning är att fastighetsägaren måste kunna ta betalt av brukarna av bilparkering. Anbud ska utgå ifrån en avgift om 30 kr/dag för infartsparkering, en nivå som är satt för att de olika anbuden ska kunna jämföras. Denna nivå kan dock regleras efter förhandlingar med kommunen inför att parkeringsplatserna tas i bruk. Nivån för avgiften och övriga frågor kring infartsparkeringen kommer att regleras i ett *avtal* med kommunen.

För övrigt kommer kommande utveckling av Orminge centrum att innebära ett mer tätbebyggt samhälle där mycket av dagens markparkering kommer att försvinna. Det betyder att rationella parkeringslösningar måste skapas för att tillgodose parkeringsbehovet i området. Om kommande ägare till Parkeringshuset har intresset, kommer en trolig möjlighet i framtiden vara att kunna erbjuda parkeringsplatser i Parkeringshuset för t.ex. bostäder och handel lokaliserade i andra kvarter.

SE BILAGA

Gröna värden och lokala miljömål, Rekommenderade parkeringstal i Nacka kommun, samt avtalsmallar

Trafik

Kommunen ser framför sig att infart för varutransporter till Parkeringshuset sker från Utövägen (se bild på sid. 3). Denna infart kommer också behöva användas för Fortums behov och eventuell räddningstjänst. In- och utfart för personbilar ska ske från Kanholmsvägen.

Panncentral

Området för Parkeringshuset angränsar till en panncentral i öster. Planprogrammet för Orminge centrum säger att skyddsavståndet för nya bostäder utifrån dagens förutsättningar är 50 meter. Två riskbedömningar har tagits fram under planprogrammet, dels *Riskbedömning Orminge panncentral i samband med pågående planarbete för Orminge centrum*, samt *Olycksrisker- reviderat planprogram för Orminge centrum*.

SE BILAGA

Bilagor om riskbedömning

VA, avfall och andra ledningar

Området ligger inom verksamhetsområde för vatten, spillvattenavlopp och dagvatten. Anläggningsavgifter erläggs av den som enligt lagen om allmänna vattentjänster jämsställs med fastighetsägare (exploatören). Kommunalt vatten- och avloppsnät kan eventuellt behöva byggas ut inom planområdet. Nya ledningar ska i huvudsak förläggas i allmän platsmark. Varje fastighet ska förses med en uppsättning förbindelsepunkter (anslutningspunkter) för de vattentjänster som behövs. Tillgång till brandvattenförsörjning ska sökas hos VA-huvudmannen. Beviljas ansökan ska avtal upprättas och särskilda förbindelsepunkter för brandvattenförsörjning upprättas.

LÄS MER PÅ

För mer information om VA-avgifter:
<http://www.nacka.se/boende-miljo/vatten-och-avlopp/avgifter-och-abonnemang/avgifter/>

SE BILAGA

Karta över befintlig VA-struktur

Dagvattenfördröjande åtgärder ska utföras inom kvartersmark innan anslutning sker till allmänt dagvattennät. Lokalt omhändertagande av dagvatten ska tillämpas så långt som möjligt. Det får inte bli mer föroreningar i dagvattnet från området än före exploatering. Det handlar inte bara om att fördröja, utjämna och rena dagvattenflöden utan också om kreativa och hållbara lösningar för att till exempel synliggöra dagvattnet i området.

SE BILAGA

Gröna värden och lokala miljömål, Dagvattenpolicy och Anvisningar för dagvattenhantering.

SE BILAGA

För avfallshantering, se bilagan Handbok för avfallsutrymmen.

Inom markanvisningsområdet finns det idag fjärrvärmeledningar tillhörande Fortum. De kommer att till stora delar behöva flyttas.

Geoteknik

En äldre geoteknisk undersökning av området har sedan tidigare genomförts.

SE BILAGA

Karta geoteknik

Program för markanvändning

Nacka kommuns kommunfullmäktige beslutade i april 2016 om ett *Program för markanvändning med riktlinjer för markanvisnings- och exploateringsavtal*. Programmet anger grunden för hur kommunen ska använda sitt markinnehav för att utveckla Nacka som en attraktiv plats och bo, leva och verka i. Det tar sin avstamp främst i de övergripande målen om ”attraktiva livsmiljöer i hela Nacka” och ”en stark och balanserad tillväxt” och syftar till en ökad tydlighet och transparens kring det kommunala fastighetsbeståndet, såväl vad gäller utveckling som överlåtelse eller upplåtelse av kommunala fastigheter.

Programmet vilar på följande utgångspunkter.

- Marken ska förvaltas och utvecklas för att uppnå en stark och balanserad tillväxt.
- Stadsutvecklingen ska vara självfinansierande över tid.
- Kommunen ska äga, förvalta och utveckla fastigheter som bedöms vara av strategisk betydelse.
- Kommunal mark kan upplåtas med nyttjanderätt för att tillgodose allmänna intressen.

Villkor vid markanvisning

1. En markanvisning ska tidsbegränsas till två år från kommunens beslut. Om en bindande överenskommelse om genomförande av exploatering inte kan träffas inom denna tid får kommunen göra en ny markanvisning.
2. Projekt som avbryts till följd av beslut under detaljplaneprocessen eller på grund av att markanvisningsavtalet löpt ut ger inte rätt till ersättning eller ny markanvisning som kompensation.
3. Kommunen kan besluta om förlängning av en markanvisning dock endast under förutsättning att byggherren aktivt drivit projektet och att förseningen inte beror på byggherren.
4. Kommunen bekostar detaljplaneläggning om markanvisningen avser upplåtelse med tomträtt.
5. Kommunen ska återta en markanvisning under tvåårsperioden om det är uppenbart att byggherren inte avser eller förmår genomföra projektet i den takt eller på det sätt som avsågs vid markanvisningen eller om kommunen och byggherren inte kan komma överens om priset. Återtagen markanvisning ger inte byggherren rätt till ersättning. Om kommunen återtar markanvisningen äger kommunen rätt att genast anvisa området till annan intressent.
6. Vid avbrutet detaljplanearbete har kommunen rätt att använda all upphovsrätt och andra immateriella rättigheter hänförliga till framtagna och utförda utredningar utan att utge ersättning till byggherren eller till av byggherren anlita konsulter eller entreprenörer. Detta innebär dock inte att kommunen övertar den upphovsrätt och andra immateriella rättigheter som byggherren eller annan kan ha i materialet.
7. Om byggherren inte längre önskar fullfölja markanvisningsavtalet ska kommunen ha rätt till ersättning för de merkostnader som kommunen härigenom orsakas i samband fullföljande av exploateringen.
8. Den som erhåller markanvisning för hyresrätt ska ha ett av kommunen godkänt, öppet och transparent system för bostadskö.
9. Markanvisning får inte överlåtas på annan part utan kommunens skriftliga medgivande.

SE BILAGA

Program för markanvändning

Detaljplanering

När marktilldelning är beslutad tecknas ett *markanvisningsavtal* med exploatören. Därefter vidtar detaljplaneprocessen. Exploatören och kommunen tar tillsammans fram en *detaljplan* som avgör omfattningen av all nybebyggelse inom området. Ett *markgenomförandeavtal* med överlåtelse av mark ska vara påskrivet från exploatörens sida innan detaljplanen antas av kommunfullmäktige.

Den slutliga omfattningen av byggrätten kommer att framgå av den lagakraftvunna detaljplanen och kan komma att avvika från vad som framgår av det material som presenteras i inbjudan. Slutlig utformning av bebyggelsen beror av utfallet av planprocessen.

Ansvarsfördelning och huvudmannaskap

Kommunen är huvudman för allmän plats som gator, torg och park inom området. Det innebär att kommunen ansvarar för anläggande, drift och underhåll av dessa platser.

Respektive *fastighetsägare* blir huvudman för och ansvarar för utbyggnad och skötsel av kvartersmark i enlighet med detaljplanen.

Respektive *ledningsägare* är huvudman för de allmänna ledningarna inom den allmänna platsmarken.

Ekonomiska förutsättningar

Anbud ska anges i prisnivå 1 oktober 2016 (värdetidpunkt). Antal BTA fastställs i detaljplan. Anbudet för bostäder ska regleras enligt prisförändringar fram till tillträdesdagen enligt nedanstående formel:

$$A = B + 30 \text{ procent} * (C-D)$$

A = pris på tillträdesdagen, kr/m² ljus BTA

B = pris vid värdetidpunkten, kr/m² ljus BTA

C = senaste månatliga genomsnittspris på bostadsrätter uttryckt i kr/m² lägenhetsarea inom Nacka som på tillträdesdagen kan avläsas ur prisuppgifter från Mäklarstatistik.

D = månatligt genomsnittspris på bostadsrätter inom Nacka enligt Mäklarstatistik uttryckt i kr/m² lägenhetsarea vid värdetidpunkten.

Exploatören står löpande för sin andel av samtliga projekterings- och utredningskostnader som krävs för planarbetet och för att en överenskommelse om exploatering ska kunna träffas mellan exploatören och kommunen. Exploatören står också för sin andel av framtagande av gestaltungsprogram, fastighetsbildning, bildande av gemensamhetsanläggningar samt lagfartskostnader och anläggningsavgifter.

Andelen av totala kostnader enligt ovan uppskattas vid planläggning baserat på andelen tilldelad BTA enligt den preliminära avgränsningen i anbudsinbjudan och fastställs efter framtagande av detaljplanen.

Exploatören ska ansvara för och bekosta samtliga bygg- och anläggningsåtgärder inom kvartersmark inklusive sprängnings- och schaktningsarbeten, anslutning till omgivande allmän platsmark och övriga kvarter (exempelvis stödelement) i samråd med kommunen.

En handpenning på 10 procent av preliminär köpeskilling betalas i samband med undertecknande av fastighetsöverlåtelseavtalet. Den slutgiltiga köpeskillingen enligt ovanstående formel betalas när fastighetsbildningsbeslutet vunnit laga kraft och fastigheten som avser markanvisningen registrerats i fastighetsregistret och exploatören tillträder fastigheten.

De kostnader som av kommunen fakturerats exploatören för detaljplanearbetet kommer att räknas av köpeskillingen på tillträdesdagen.

Kommunen ansvarar och bekostar utbyggnaden av allmänna anläggningar.

Anbud och anbudsprocess

Anbudets innehåll

- Tre separata belopp för bostäder (kr/m² ljus BTA), handel (kr/m² BTA) respektive parkering (kr/m² BTA).
- En kortfattad beskrivning av exploatörens verksamhetsmodell, hållbarhetsarbete och långsiktiga vision.
- Senaste årsredovisning samt ekonomisk prognos för innevarande år. Finns detta inte att tillgå ska bolagets ekonomiska förutsättningar tydligt och kortfattat beskrivas och referenser som kan intyga ekonomisk stabilitet och genomförandekraft ges.
- Kortfattad skriftlig redogörelse hur kommunens förutsättningar som finns angivna i denna inbjudan samt bilagor kommer att uppfyllas.
- Volymskiss, en situationsplan per våningsplan som tillsammans redovisar placering av de olika funktionerna, tänkta entréer och in-/utfarter, samt redovisning av fasadutformning mot Kanholmsvägen och Utövägen.

Anbudets form

- Anbudet ska i sin helhet lämnas in på USB-sticka. Endast anbudsmall (ifylld samt undertecknad av firmatecknare) samt ritningar/illustrationer ska lämnas in både på USB-sticka och i utskrivet pappersformat.
- På USB-stickan ska allt material finnas i en pdf-fil på max 25 MB.
- Volymskiss, situationsplan och ritningar ska vara i A3-format.
- Ingen ersättning för inlämnade anbud utbetalas.

Bedömning

- Bedömning av inlämnade anbud görs i första hand på det sammanvägda totala priset, förutsatt att övriga förutsättningar är uppfyllda. En samlad bedömning görs i andra hand av övriga inlämnade tävlingshandlingar.
- Kommunen förbehåller sig fri prövningsrätt av lämnade anbud och rätt att förkasta samtliga tävlingsförslag utan ersättningskyldighet till någon anbudsgivare/förslagsställare.
- Kommunen kommer att ta kreditupplysning på anbudsgivare.
- Anbud som inte följer tävlingsförutsättningarna kommer inte att beaktas.

Tilldelning, markanvisning och avtal

- När kommunstyrelsen fattat beslut om markanvisning kommer resultatet av tävlingen att redovisas, dels i tjänsteutlåtande och dels på tävlingens webbplats.
- Tilldelning av mark sker i januari 2017, förutsatt att tilldelningsbeslutet fattats av kommunstyrelsen. Markanvisning sker genom att markanvisningsavtal tecknas mellan parterna. Avtalet är ett optionsavtal som reglerar initiala förutsättningar för markanvisningen samt kommande planarbete.
- Överenskommelse om exploatering (markgenomförandeavtal) ska träffas så snart planarbetet kommit tillräckligt långt. En förutsättning för att projektet ska kunna genomföras är att detaljplaneförslaget vinner laga kraft och att markgenomförandeavtal med överlåtelse tecknas mellan kommunen och exploatören.

Mallar för markanvisningsavtal samt för markgenomförandeavtal med överlåtelse av mark finns bifogat.

SE BILAGA

Bilagorna med Avtalsmallar

Tidplan

| | |
|------------------------|--|
| 21 oktober 2016 | Sista dag för anbud |
| Höst 2016 | Start-pm för projektet |
| Januari 2017 | Kommunen kommer att meddela tilldelningsbeslut till de exploatörer som har inkommit med anbud. |
| Vår 2017 | Ingående och godkännande av markanvisningsavtal. |
| 2017-2018 | Planarbete |
| 2018 | Markgenomförandeavtal med överlåtelse av mark ingås och godkänns. |
| 2019 | Anläggande av allmänna anläggningar påbörjas. Byggnation inom kvartersmark påbörjas. |
| 2020-2021 | Byggnation inom kvartersmark färdigställs. |

Den preliminära tidplanen är främst beroende av att detaljplanen vinner laga kraft. Tid för eventuella överklaganden av detaljplanen är inte inräknat.

Övrig information och kontaktuppgifter

Inbjudan

till markanvisningstävlingen finns på tävlingens webbplats <http://www.nacka.se/parkeringshuset> med länkar till de handlingar som utgör underlag för tävlingen.

Bilagor

Följande bilagor anger förutsättningar för denna markanvisning.

- Anbudsmall
- Planprogram för Orminge centrum
- Program för markanvändning
- Situationsplan
- Gröna värden och lokala miljömål
- Rekommenderade parkeringstal i Nacka kommun
- Karta över befintlig VA-struktur
- Anvisningar för dagvattenhantering i Nacka kommun
- Dagvattenpolicy
- Handbok för avfallsutrymmen
- Karta Geoteknik
- Riskbedömning Orminge panncentral
- Olycksrisker- reviderat planprogram för Orminge centrum
- Avtalsmallar
- Primärkarta

LÄS MER PÅ

Bilagorna finns även på:
<http://www.nacka.se/parkeringshuset>

KONTAKT

Eventuella frågor skickas till
parkeringshuset@nacka.se
senast **17 oktober 2016**.

Frågor, svar och eventuell kompletterande information publiceras löpande på anbudstävlingens webbplats.

Inlämning av anbud

Besöksadress: Nacka stadshus, Granitvägen 13
Postadress: 131 81 Nacka

Märk anbudet så här:

Anbudstävling
Exploateringsenheten, Nacka kommun
Parkeringshuset, Orminge
KFKS 2016/700

Genom att lämna ett undertecknat anbud accepterar respektive exploatör samtliga angivna förutsättningar. Förutsättningarna beskrivs i denna inbjudan med bilagor.

**Anbud ska vara
inkomna till kommunen
senast 21 oktober 2016
klockan 16.30**

Öppenhet och mångfald

Vi har förtroende och respekt för människors kunskap och egna förmåga - samt för deras vilja att ta ansvar

