



CALLUNA



Artskyddsutredning för fåglar på Ormingelandet, Nacka kommun

Detaljplanerna i kraftledningsstråket, Myrsjö
sportcentrum, Dalkarlsängen och Dalvägen-
Gustavsviksvägen

OM RAPPORTEN:

Titel: Artskyddsutredning för fåglar på Ormingelandet, Nacka kommun

Version/datum: Slutversion, 2019-09-12

Rapporten bör citeras såhär: Palmqvist, G. (2019). *Artskyddsutredning för fåglar på Ormingelandet, Nacka kommun*. Calluna AB.

Foton i rapporten: © Calluna AB där inget annat anges

Omslag: Mindre hackspett. **Foto:** © Erik Edvardsson.

OM UPPDRAGET:

Utfört av: Calluna AB (organisationsnummer: 556575-0675)
Adress huvudkontor: Linköpings slott, 582 28 Linköping
Hemsida: www.calluna.se
Telefon (växel): +46 13-12 25 75

På uppdrag av: Nacka kommun (Adress: Nacka kommun 131 81 Nacka)

Beställarens kontaktperson: Viveca Jansson (Nacka kommun)

Projektledare: Mova Hebert (Calluna AB)

Rapportförfattare: Gustav Palmqvist (Calluna AB)

Ansvarig utredare: Gustav Palmqvist (Calluna AB)

Inventering: Mova Hebert och Petter Andersson (Calluna AB)

Kartor: Gustav Palmqvist (Calluna AB)

GIS-ansvarig: Andreas Souropetsis (Calluna AB)

Kvalitetssäkring: Jakob Sörensen (Calluna AB)

Intern projektkod: MHT0161

Innehåll

Sammanfattning	4
1 Inledning	5
1.1 Uppdrag	5
1.2 Fåglar och artskyddsförordningen	5
2 Metod	6
2.1 Utredningsområden	6
2.2 Underlag till artskyddsutredningen	7
3 Resultat	9
3.1 Arter utan risk för förbud	9
3.2 Arter med risk för förbud	10
4 Artskyddsbedömningar	13
4.1 Kraftledningsstråket	13
4.2 Myrsjö sportcentrum	15
4.3 Dalkarlsängen och Dalvägen-Gustavsviksvägen	17
5 Skyddsåtgärder	21
5.1 Kummelbergets industriområde - Svarthakedopping.....	21
5.2 Myrsjö sportcentrum - Mindre hackspett.....	21
5.3 Dalkarlsängen och Dalvägen-Gustavsviksvägen – Gröngöling.....	21
5.4 Dalkarlsängen och Dalvägen-Gustavsviksvägen – Mindre hackspett	22
Referenser	25

Bilaga 1 Rapport från fågelinventering 2019

Bilaga 2a-d Förekommande kartor i Artskyddsutredningen, större format

Sammanfattning

Detta är en artskyddsutredning för fåglar på Ormingelandet i Nacka kommun. Calluna har inventerat fåglar och bedömt bevarandestatus för förekommande fåglar. Även observationer från Analysportalen och tidigare inventeringar från Ekologigruppen, Ecocom och Pro Natura har använts som källmaterial.

En rad detaljplaner är under framtagande i området. Detaljplanernas påverkan på förekommande fåglar har bedömts; hur bevarandestatus påverkas, om livsmiljöernas kontinuerliga ekologiska funktion upprätthålls, och huruvida detaljplanerna riskerar att utlösa förbud enligt artskyddsförordningen eller ej. Även möjliga skyddsåtgärder och anpassningar ska föreslås i utredningen. Kartmaterial från Nacka kommun i form av detaljplanekartor, biotopkartor och föreslagna nya naturreservat har studerats i arbetet.

Följande detaljplaner har bedömts:

- Amperen
- Volten
- Pylonen
- Myrsjö sportcentrum
- Dalkarlsängen
- Dalvägen-Gustavsviksvägen

Först har arter som inte riskerar att utlösa förbud sällats bort. Arter som vi inte har kunnat utesluta direkt har vi bedömt mer utförligt.

Ingen detaljplan i det s.k. kraftledningsstråket (d.v.s. Amperen, Volten och Pylonen) bedöms utlösa förbud för någon art.

Vid Krokträskan häckar svarthakedopping och vi ser en risk att detaljplanen för Kummelbergets industriområde kan utlösa förbud. Förbud kan undvikas genom att kraftigt störande arbeten förbjuds i byggskedet i den västra delen av planområdet under häckningssäsong. Vi rekommenderar 12:6-samråd med Länsstyrelsen. (Obs. att detaljplanen för Kummelbergets industriområde inte har genomgått en heltäckande artskyddsutredning).

Detaljplanen för Myrsjö sportcentrum riskerar att utlösa förbud för mindre hackspett. Om skyddsåtgärder i form av skapande och tillförande av ny död ved i ett närliggande lämpligt skogsbestånd genomförs, kan förbud undvikas. Vi rekommenderar 12:6-samråd med Länsstyrelsen.

Både Dalkarlsängen södra och Dalvägen-Gustavsviksvägens detaljplan riskerar att utlösa förbud för mindre hackspett och gröngöling. För att undvika risk för att förbud utlöses, rekommenderar vi att minst 2 hektar livsmiljö för mindre hackspett bevaras i området. I nuvarande planförslag (inom och utom aktuella detaljplaner) bevaras 0,87 hektar. Dessutom bör man genomföra skyddsåtgärder i form av gallring/röjning, skapande och tillförande av ny död ved i ett lämpligt närliggande skogsbestånd. Om anpassningar och skyddsåtgärder görs för mindre hackspett, kan förbud även undvikas för gröngöling. Vi rekommenderar 12:6-samråd med Länsstyrelsen.

1 Inledning

1.1 Uppdrag

På Ormingelandet i Nacka kommun tar Nacka kommun fram flera nya detaljplaner där naturmark föreslås tas i anspråk för ny bebyggelse och infrastrukturutveckling. Calluna AB fick i mars 2019 i uppdrag av Nacka kommun att inventera fåglar samt genomföra en artskyddsutredning för fåglar. Artskyddsutredningen syftar till att bedöma påverkan på de prioriterade fågelarter som förekommer, och komma fram till om de pågående detaljplanerna riskerar att utlösa förbud enligt artskyddsförordningen. Om förbud riskerar att utlösas, föreslås anpassningar i planerna och skyddsåtgärder för att undvika att förbud utlöses.

1.2 Fåglar och artskyddsförordningen

Alla vilt förekommande fåglar är skyddade enligt 4 § artskyddsförordningen. Fastän alla arter formellt omfattas av skydd, ska enligt Naturvårdsverket (2009) följande fågelarter prioriteras:

- Rödlistade enligt den senaste nationella rödlistan (ArtDatabanken, 2015).
- Upptagna i bilaga 1 till EU:s fågeldirektiv (samma arter som är markerade med B i artskyddsförordningens bilaga 1).
- Har minskat med 50% eller mer under åren 1975–2005 enligt Svensk häckfågeltaxering.

Enligt 4 § artskyddsförordningen är det förbjudet att:

1. avsiktligt fånga eller döda djur,
2. avsiktligt störa djur, särskilt under djurens parnings-, uppfödning-, övervintrings- och flyttperioder,
3. avsiktligt förstöra eller samla in ägg i naturen, och
4. skada eller förstöra djurens fortplantingsområden eller viloplatsar.

Med avsiktligt avses att en verksamhetsutövare är medveten om konsekvenserna, men genomför handlingarna ändå. Skyddet gäller även då syftet med verksamheten inte är att fånga, döda, störa etc., som t.ex. detaljplaner eller exploateringsprojekt.

Då syftet med en verksamhet inte är att fånga, döda, störa etc., utlöses inte förbud automatiskt för påverkan på enstaka individer. Utan för att förbud ska utlösas, ska en verksamhet nå upp till en sådan nivå av påverkan, att den försvårar upprätthållandet av gynnsam bevarandestatus för arten. Alternativt, att verksamheten försämrar artens bevarandestatus eller möjlighet att nå gynnsam bevarandestatus. Bedömningen av påverkan på bevarandestatus görs på lokal, regional och nationell nivå. Bevarandestatus får inte försämras på någon geografisk nivå.

4 § 4 punkten artskyddsförordningen ger skydd åt livsmiljöer (d.v.s. de miljöer som en art behöver för alla sina behov till exempel vilo-, reproduktions-, födosöks- och övervintringsplatser) och gäller oavsett avsiktlighet. Skyddet av livsmiljöer (inklusive områden för födosök) gäller alltid, även då djuren inte befinner sig där, så länge livsmiljöerna håller en viss kvalitet och utnyttjas regelbundet. För att avgöra var gränsen går för skada på en livsmiljö, bedöms påverkan på den kontinuerliga ekologiska funktionen för de skyddade arter som nyttjar livsmiljön. Om de ekologiska funktioner som de skyddade arterna behöver upprätthålls kontinuerligt, d.v.s. förblir samma innan, under tiden och efter genomförda åtgärder, nås aldrig gränsen för skada.

Dispens från 4 § går att söka enligt 14 §, men kraven för att bevilja dispens är stränga. Tre krav ska uppnås: det får inte finnas någon annan lämplig lösning, bevarandestatus får inte påverkas negativt, och det måste finnas ett särskilt skäl. Detaljplaner för bostäder är som regel inte ett

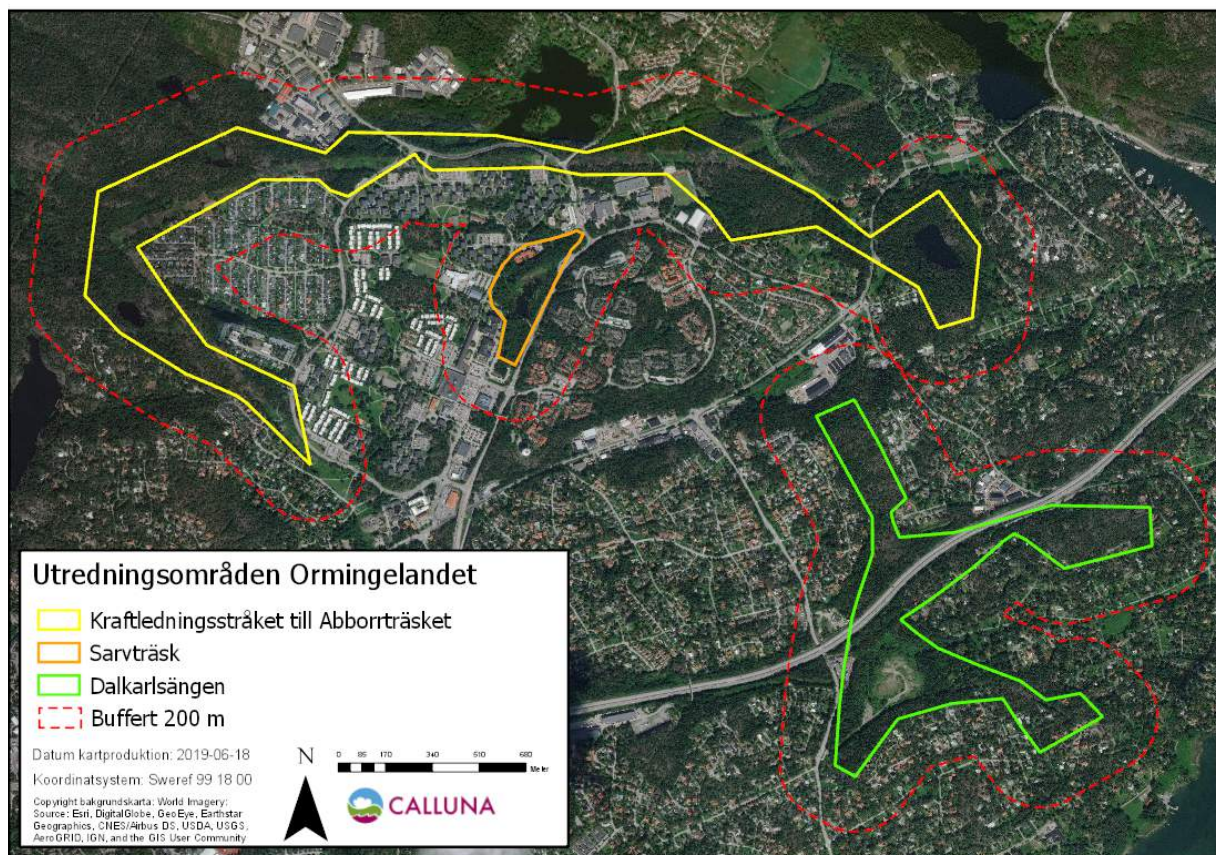
särskilt skäl, och dispens är därför i princip omöjligt att få. Om förbud riskerar att utlösas, är vägen framåt för detaljplaneprojektet att *undvika att utlösa förbud*. Detta görs genom att se över lokaliseringen, genom anpassningar i planen och skyddsåtgärder.

2 Metod

2.1 Utredningsområden

Utredningen är uppdelad i tre huvudområden; Kraftledningsstråket till Abborrträsket, Sarvträsk och Dalkarlsängen (se figur 1).

För Sarvträsk finns dock redan en artskyddsutredning (Ekologigruppen, 2018a). Sarvträsk utreds därför inte i denna rapport. Men Sarvträsk har inventerats av Calluna (2019) och resultaten används i denna rapport för en komplett bild av förekommande arter i landskapet.



Figur 1. Inventeringsområden (Calluna, 2019) och utredningsområden i denna artskyddsutredning.

Fåglar är rörliga och många arter har stora hemområden. En art som observeras strax utanför ett planområde kan ändå vara ytterst relevant för en artskyddsbedömning. För att fånga in så många fågelförekomster som möjligt som kan vara relevanta, utvidgades utredningsområdena med en 200 meters buffert. Vid Analysportalsutdraget (se nedan) användes den 200 meter utvidgade arealen. Vid inventeringen (Calluna, 2019) låg fokus på utredningsområdena men inventerarna gick ut i buffertzonen vid behov.

2.2 Underlag till artskyddsutredningen

För att bedöma vilka fågelarter som förekommer har Calluna AB under vår och sommar 2019 genomfört en heltäckande fågelinventering (Calluna, 2019). Ett uttag har också gjorts från ArtDatabankens Analysportalen den 2019-03-12, med alla observationer av prioriterade fågelarter mellan 1999–2019, inklusive skyddsklassade observationer. Dessutom har tidigare genomförda inventeringar och utredningar i området studerats (Ecocom, 2018; Ekologigruppen, 2018a–b; Pro Natura, 2018–2019).

För bedömning av påverkan har kartmaterial från Nacka kommun studerats. Dels kartmaterial för detaljplaner (se figur 2), dels biotopkartor och preliminära avgränsningar av planerade nya naturreservat (se figur 3).

Detaljplanerna i området är i olika skeden; för vissa finns bara yttergränser och ingen uppdelning i markanvändning ännu, medan andra planer har genomgått samråd. Då endast yttergränser för detaljplanerna finns har vi antagit att hela ytan kommer exploateras, medan i de fall samråds-karta finns har exploateringsgraden studerats i detalj. Endast detaljplaner inom utredningsområdet (exklusive bufferten) har inkluderats i utredningen.

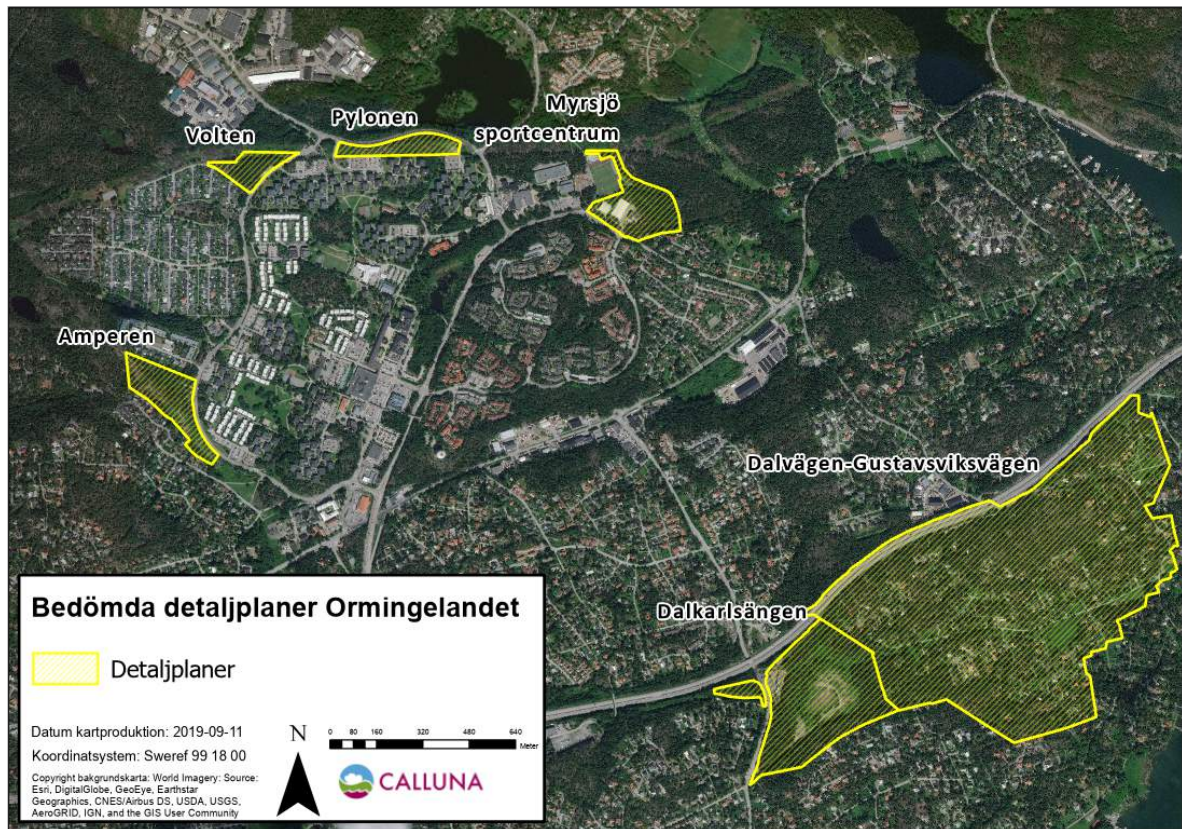
Följande detaljplaner har inkluderats i utredningen (se figur 2):

- Amperen
- Volten
- Pylonen
- Myrsjö sportcentrum
- Dalkarlsängen
- Dalvägen-Gustavsviksvägen

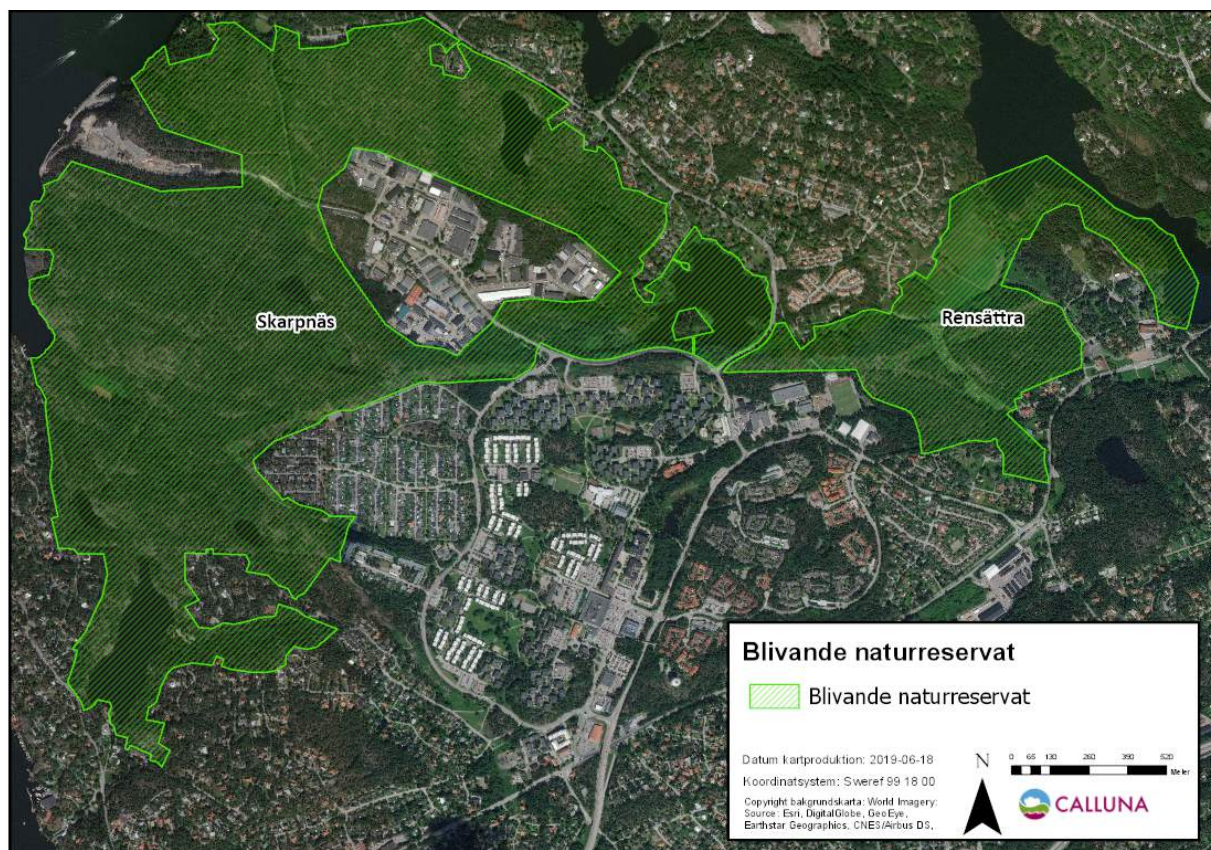
Detaljplanen för Galärvägen ligger innanför utredningsområdet, men då den detaljplanen inte ianspråkar någon ny naturmark, uteslöts den ur utredningen i ett tidigt skede.

För detaljplanen för Sarvträsk finns redan en artskyddsutredning (Ekologigruppen, 2018a). Därför har Sarvträsk inte inkluderats i utredningen.

Detaljplanen för Kummelbergets industriområde snuddar vid utredningsområdet. Kummelberget ingår formellt sett inte i utredningen, men tas ändå upp där det är relevant för att skapa en heltäckande bild av påverkan. Observera att Kummelbergets detaljplan inte har genomgått en heltäckande artskyddsutredning, utan det är endast Kummelbergets påverkan på denna rapportens utredningsområde (se figur 1) som har utretts.



Figur 2. Bedömda detaljplaner på Ormingelandet.



Figur 3. Förslag till preliminär avgränsning för nya naturreservat som är relevanta för denna utredning.

3 Resultat

3.1 Arter utan risk för förbud

Risk för att förbud enligt artskyddsförordningen utlöses, kan snabbt uteslutas för relativt många arter. Det kan t.ex. bero på att arterna har så pass stora populationer att risk för negativ påverkan på bevarandestatus enkelt kan uteslutas, det kan bero på att inga livsmiljöer tas i anspråk i någon plan, eller att förekomst inte kan beläggas. Dessa arter och bedömningar presenteras nedan i tabell 1–2.

För mer information om arterna rekommenderas ArtDatabankens <http://artfakta.se> (ArtDatabanken, 2019 b).

Tabell 1. Förklaringar till bedömningarna i tabell 2.

Kort bedömning	Förklaring
Stor population	Artens population är så stor att Calluna bedömer att det inte finns någon risk att några av utredningens detaljplaner försämrar bevarandestatus eller orsakar att kontinuerlig ekologisk funktion inte kan upprätthållas för artens livsmiljöer.
En enda observation	Arten har bara en enda registrerad observation i området mellan 1999–2019 i Analysportalen. Med så lite data kan vi inte dra slutsatsen att arten har en population i området.
Förbiflygande	Arten har bara observerats som förbiflygande i Analysportalen eller vid Callunas inventering. Arten bedöms inte ha några viktiga livsmiljöer i området som den nyttjar regelbundet. Calluna bedömer att det inte finns någon risk att några av utredningens detaljplaner försämrar bevarandestatus eller orsakar att kontinuerlig ekologisk funktion inte kan upprätthållas för artens livsmiljöer.
Tillfälligt rastande	Arten bedöms inte ha några viktiga livsmiljöer i området, utan har bara varit på tillfälligt besök när den observerats. Calluna bedömer att det inte finns någon risk att några av utredningens detaljplaner försämrar bevarandestatus eller orsakar att kontinuerlig ekologisk funktion inte kan upprätthållas för artens livsmiljöer.
Ingen livsmiljö tas i anspråk	Inga livsmiljöer för arten bedöms finnas i några detaljplaneområden i utredningen. Calluna bedömer att det inte finns någon risk att några av utredningens detaljplaner försämrar bevarandestatus eller orsakar att kontinuerlig ekologisk funktion inte kan upprätthållas för artens livsmiljöer.
Tillfällig gäst	Arten har bara observerats någon enstaka gång och bedöms ha varit en tillfällig gäst. Arten bedöms inte ha en population i området.

Tabell 2. Fågelarter utan risk att utlösa förbud enligt artskyddsförordningen. Då kolumnen "Förekomst" är tom är arten spridd i hela utredningsområdet. Se tabell 1 för förklaringar till några återkommande bedömningar.

Art	Förekomst	Bedömning
Bergfink		Stor population.
Berguv	Dalkarlsängen	En enda observation. Troligen födosökande på tippen. Inga lämpliga häckningsmiljöer finns i närheten. Calluna bedömer att det inte finns någon risk att några av utredningens detaljplaner försämrar bevarandestatus eller orsakar att kontinuerlig ekologisk funktion inte kan upprätthållas för artens livsmiljöer.

Art	Förekomst	Bedömning
Domherre		Stor population.
Duvhök	Myrsjön	En enda observation. Förbiflygande.
Fiskgjuse	Myrsjön	En enda observation. Förbiflygande.
Fisktärna	Myrsjön	Stor population. Ingen livsmiljö tas i anspråk.
Grå flugsnappare		Stor population.
Gråsparv		Stor population.
Gråtrut		Förbiflygande eller tillfälligt rastande. Ingen livsmiljö tas i anspråk.
Gulsparv		Stor population.
Gök	Krokträskan	Stor population.
Havsörn	Dalkarlsängen	En enda observation. Förbiflygande.
Hussvala		Stor population. Ingen livsmiljö tas i anspråk.
Järnsparv		Stor population.
Kråka		Stor population.
Kungsfågel		Stor population.
Näktergal		Stor population.
Rödstjärt		Stor population.
Silltrut		Ingen livsmiljö tas i anspråk.
Skrattmå	Myrsjön	Förbiflygande.
Stare		Stor population.
Stjärtand	Krokträskan	Tillfällig gäst.
Storlom	Myrsjön	Ingen livsmiljö tas i anspråk.
Sånglärka		Stor population.
Sångsvan	Myrsjön	En enda observation.
Sävparv	Myrsjön	En enda observation. Ingen livsmiljö tas i anspråk.
Talltita	Krokträskan	Stor population.
Tornseglare		Stor population.
Trädpiplärka		Stor population.
Vinterhämling	Svartpotten, Myrsjön	Tillfällig gäst.

3.2 Arter med risk för förbud

För sammanlagt sju arter bedöms det finnas en viss risk för att förbud utlöses enligt artskyddsförordningen. Alla dessa arter utlöser inte förbud, men för dessa arter var en mer utförlig utredning befogad för att kunna bedöma risk för påverkan. Dessa arter sammanfattas nedan i tabell 3 och beskrivs därefter kortfattat. Förekomst, påverkan och bedömningar redogörs för i kapitel 4.

Noterat att duvhök förekommer både i tabell 2 och tabell 3. Med endast en förbiflygande observation vid Myrsjö kunde inte förekomst beläggas där. I Dalkarlsängen finns mer information och en annan bedömning gjordes.

Tabell 3. Arter som riskerar att utlösa förbud enligt artskyddsförordningen. Då kolumnen "Förekomst" är tom är arten spridd i hela utredningsområdet. Förkortningar: C (Calluna, 2019), AP (Analysportalen), RL15 (Rödlistan 2015), FD (Fågeldirektivets bilaga 1), M (Minskande med 50 % eller mer under 1975-2005).

Art	Förekomst	Källa	RL15	FD	M
Duvhök	Dalkarlsängen	C	NT		
Gröngöling		Kraftledningsstråket och Myrsjö: AP Dalkarlsängen: C, AP, Ecocom (2018)	NT		x
Mindre hackspett		Kraftledningsstråket: C, AP Myrsjö: AP Dalkarlsängen: AP, Ekologigruppen AB (2018b)	NT		
Sparvuggla	Dalkarlsängen	AP		x	
Spillkråka		AP	NT	x	
Svarthakedopping	Kraftledningsstråket, Kummelberget	AP		x	
Törnskata	Dalkarlsängen	AP, Ecocom (2018)		x	

3.2.1. Duvhök

Duvhöken är en medelstor rovfågel som jagar bl.a. duvor, trastar och kråkfåglar. De föredrar stora bestånd av gammal barrskog, och bygger oftast boet i en gammal gran. Samtidigt behöver de inslag av öppna marker, då de jagar genom att lurpassa i skogsbrynet och slå bytet på den öppna marken. Duvhök födosöker över mycket stora ytor, upp till 60 kvadratkilometer, vilket motsvarar ungefär halva Nacka kommuns landyta.

Duvhök är rödlistad som nära hotad (NT), p.g.a. en stadig minskning över tid. Minskningen beror mest troligt på att kvalitativa livsmiljöer blir ovanligare i landskapet p.g.a. det moderna skogsbruket. Eftersom den är rödlistad är bevarandestatus inte gynnsam på nationell nivå. Nationellt uppskattas det finnas 7600 häckande par och 150 i Stockholms län (Ottosson m.fl., 2012).

3.2.2. Gröngöling

Gröngöling är en stor hackspett som häckar nästan uteslutande i södra Sverige och föredrar variationsrika kulturlandskap; öppna marker med inslag av dungar av lövskog eller blandskog med stort lövinslag, trädklädda betesmarker, åkerholmar, alléer med mera. I Nacka kommun är sådana kulturlandskap ovanliga. Men gröngölingen kan också trivas i löv- och blandskog, så länge det finns öppningar i skogen i form av hyggen eller hållmarker (Svensson m.fl., 1999).

De är specialister på att jaga myror och använder stora områden för födosök, mellan 200-500 hektar. De undviker rena barrskogar och häckar i bohål som de hackar ut i grova svampangripna lövträd, oftast asp.

Gröngölingen är rödlistad som nära hotad (NT) p.g.a. en stadig minskning över tid. Eftersom den är rödlistad är bevarandestatus inte gynnsam på nationell nivå. Nationellt uppskattas det finnas 18 000 häckande par och 1300 i Stockholms län (Ottosson m.fl., 2012).

3.2.3. Mindre hackspett

Mindre hackspett behöver lövskog eller blandskog med stort lövinslag, som är så pass tät och gammal att den börjat självgallras. D.v.s. att grenar eller hela träd dör p.g.a. den hårda konkurrensen mellan träden. Den födosöker efter insekter i död lövved och hackar ut bohål i döda lövträd. Strand- och sumpskogar med klibbal är typiska miljöer, liksom slutna, flerskiktade skogar med stort inslag av asp, björk, lönn, ask, ek m.m.

Mindre hackspett behöver stora arealer habitat och har stora revir. För att häcka framgångsrikt behöver ett par cirka 40 hektar äldre lövdominerad skog, inom ett område på upp till 200 hektar. Mindre hackspett är rödlistad som nära hotad (NT) p.g.a. en stadig minskning över längre tid. Eftersom den är rödlistad är bevarandestatus inte gynnsam på nationell nivå. Nationellt uppskattas det finnas 7000 häckande par och 220 i Stockholms län (Ottosson m.fl., 2012).

3.2.4. Sparvuggla

Sparvuggla är vår minsta och en av våra vanligaste ugglor. Den häckar helst i gammal granskog med stort lövinslag, och livnär sig på smågnagare och småfåglar. Den är inte rödlistad och har en stabil populationsutveckling. Sparvuggla är upptagen i bilaga 1 till EU:s fågeldirektiv, men då den inte är rödlistad bedöms bevarandestatus vara gynnsam på nationell nivå. Nationellt uppskattas det finnas 19 000 häckande par och 330 i Stockholms län (Ottosson m.fl., 2012).

3.2.5. Spillkråka

Spillkråka är vår största hackspettsart, och lever i många typer av skog. Den föredrar dock variationsrik blandskog med gott om gamla träd och död ved. Födan utgörs av vedlevande insekter, myror m.m. Den hackar oftast ut bohål i asp eller tall. Spillkråkan födosöker över stora arealer, ungefär 400-1000 hektar beroende på landskapets sammansättning.

Spillkråkan är upptagen i bilaga 1 till EU:s fågeldirektiv. Den var länge klassad som livskraftig, men har p.g.a. en negativ trend som hållit i sig under de senaste 15 åren, rödlistats som nära hotad (NT). Eftersom den är rödlistad är bevarandestatus inte gynnsam på nationell nivå. Nationellt uppskattas det finnas 29 000 häckande par och 700 i Stockholms län (Ottosson m.fl., 2012).

3.2.6. Svarthakedopping

Svarthakedopping behöver fiskfria sjöar för sin häckning, där den livnär sig på insekter, kräftdjur, grodyngel m.m. Svarthakedopping var rödlistad i 2010 års rödlista men togs bort 2015 tack vare att populationen stabiliserats och ökat något. Den är dock fortfarande relativt sällsynt med uppskattningsvis 1200 par nationellt och 70 i Stockholms län (Ottosson m.fl., 2012).

3.2.7. Törnskata

Törnskatan häckar i öppna marker och bygger boet i buskar som slån, nypon och hagtorn, men kan även nyttja en, gran och hallonsnår. Den är vanligast i jordbrukslandskapet, i naturbetesmarker, skogsbyn och på hyggen.

Törnskatan är inte rödlistad. Beståndet har minskat kraftigt de senaste 30 åren men har varit stabilt de senaste 10 åren. Den är upptagen i bilaga 1 till EU:s fågeldirektiv, men då den inte är rödlistad bedöms bevarandestatus vara gynnsam på nationell nivå. Nationellt uppskattas det finnas 44 000 häckande par och 1400 i Stockholms län (Ottosson m.fl., 2012).

4 Artskyddsbedömningar

4.1 Kraftledningsstråket

I de tre detaljplanerna i kraftledningsstråket (Amperen, Volten och Pylonen) finns snarlik natur, inklusive fågelförekomster. Därför bedöms planerna samlat.

Planerna är i ett tidigt skede och ingen uppdelning i olika markanvändningar finns ännu. Därför har vi antagit att hela planområdena kommer att exploateras.

4.1.1. Områdesbeskrivning

Amperen är cirka 4,3 hektar stort och består idag av en kraftledningsgata och tallskog på bergig mark. Höga naturvärden saknas, men i en naturvärdesinventering klassade Pro Natura (2019) en stor del av området till naturvärdesklass 4 (vissa naturvärden) samt en mindre del i väst till naturvärdesklass 3 (påtagligt naturvärde). Naturvärdena är framförallt knutna till gammal tall. Strax nordväst om planområdet finns den lilla skogssjön Svartpotten, där det finns en del fågelobservationer i Analysportalen. Nordväst om planområdet finns det blivande naturreservatet Skarpnäs.

Volten är cirka 1,9 hektar och består av ett skogsparti inklämt mellan kraftledningsgatan i norr och Valövägen/Ormingeringen i söder. I väster har en mindre hållmarkstallskog klassats som naturvärdesklass 3 (Pro Natura, 2019). I övrigt har området inga särskilda naturvärden. Nordväst om planområdet finns Krokträskan, där det finns många fågelobservationer i Analysportalen. Norr om planområdet finns det blivande naturreservatet Skarpnäs.

Pylonen är cirka 2,3 hektar stort och upptas nästan helt av kraftledningsgatan. Endast en smal remsa i norr intill Skarpövägen utgörs av en höjdrygg med tallskog. Denna tallskog har bedömts ha naturvärdesklass 4 (Pro Natura, 2019). Norr om Skarpövägen finns Myrsjön, där det finns många fågelobservationer i Analysportalen. Norr och väst om planområdet finns det blivande naturreservatet Skarpnäs.

4.1.2. Fågelförekomster

För att fånga in alla relevanta arter och skapa en helhetsbild av landskapets fågelfauna, har fynd i inventeringen (Calluna, 2019) upp till cirka 800 meter ifrån respektive planområde inkluderats. Observationer från Analysportalen har inkluderats där lokalen har beskrivits som "Svartpotten", "Krokträskan", "Kummelbergets industriområde" eller "Myrsjön". Endast fågelarter som är prioriterade för skydd (se rubrik 1.2) är inkluderade. Efter att arter utan risk för förbud (se rubrik 3.1) har tagits bort, återstår fyra arter (se tabell 4).

Tabell 4. Fågelarter med risk för att utlösa förbud enligt artskyddsförordningen, som förekommer i närheten av kraftledningsstråkets detaljplaner. Förkortningar: C (Calluna, 2019), AP (Analysportalen), RL15 (Rödlistan 2015), FD (Fågeldirektivets bilaga 1), M (Minskande med 50 % eller mer under 1975-2005).

Art	Förekomst	Källa	RL15	FD	M
Gröngöling	Vid Krokträskan och Myrsjön	AP	NT		x
Mindre hackspett	Strax norr om Svartpotten, vid Krokträskan samt vid Myrsjön	Strax norr om Svartpotten: C. Krokträskan och Myrsjön: AP.	NT		
Spillkråka	Vid Krokträskan och Myrsjön	AP	NT	x	
Svarthakedopping	Krokträskan	AP		x	

4.1.3. Bedömning

4.1.3.1. Gröngöling

Gröngöling har inte observerats i kraftledningsstråket i inventeringen (Calluna, 2019), men den har observerats kring Krokträskan strax nordväst om Volten, och kring Myrsjön, flertalet gånger i Analysportalen.

Den typen av livsmiljöer som gröngöling föredrar finns inte i något av kraftledningsstråkets detaljplaneområden. Eftersom de undviker barrdominerade skogar är det inte sannolikt att gröngöling häckar i något av planområdena. Det är möjligt att de kan besöka planområdena ibland och födosöka, men planområdena bedöms inte vara några viktiga områden för gröngöling.

Calluna bedömer att ingen detaljplan i kraftledningsstråket riskerar att påverka gröngölingen på ett sådant sätt att bevarandestatus försämras, varken lokalt, regionalt eller nationellt. Kontinuerlig ekologisk funktion bedöms upprätthållas för gröngölingens livsmiljöer i området, trots detaljplanerna i kraftledningsstråket. Ingen detaljplan i kraftledningsstråket bedöms riskera att utlösa förbud enligt artskyddsförordningen för gröngöling.

4.1.3.2. Mindre hackspett

Mindre hackspett har observerats strax norr om Svartpotten i kraftledningsstråket i inventeringen (Calluna, 2019). Den har även observerats vid Krokträskan, och kring Myrsjön, i Analysportalen och den finns även vid Sarvträsk (Ekologigruppen, 2018a).

Sådan skog som är intressant för mindre hackspett finns inte i något av detaljplaneområdena i kraftledningsstråket. I planområdena finns enbart tallskog. Visserligen finns inslag av lövträd även i tallskogen, men områdena är bergiga och torra, och skogen mestadels gles. Det är möjligt att mindre hackspett kan födosöka vid enstaka träd i planområdena, men inget av planområdena bedöms innehålla några viktiga områden för mindre hackspett.

Calluna bedömer att ingen detaljplan i kraftledningsstråket riskerar att påverka mindre hackspett på ett sådant sätt att bevarandestatus försämras, varken lokalt, regionalt eller nationellt. Kontinuerlig ekologisk funktion bedöms upprätthållas för den mindre hackspettens livsmiljöer i området, trots detaljplanerna i kraftledningsstråket. Ingen detaljplan i kraftledningsstråket bedöms riskera att utlösa förbud enligt artskyddsförordningen för mindre hackspett.

4.1.3.3. Spillkråka

Spillkråka har inte observerats i kraftledningsstråket i inventeringen (Calluna, 2019), men den har observerats kring Krokträskan strax nordväst om Volten, och kring Myrsjön, flertalet gånger i Analysportalen.

I detaljplaneområdena i kraftledningsstråket finns gammal tallskog med inslag av död ved. Det här bedöms som gynnsamma områden för spillkråkan.

Områdena som exploateras är dock mycket små i förhållande till omkringliggande skogar i Skarpnäs och Rensättras blivande (och Abborrträskets och Velamsunds befintliga) naturreservat. Spillkråka har mycket stora födosöksområden, cirka 400-1000 hektar. Landskapet i stort bedöms fortfarande hysa tillräckliga arealer födosöksområden för spillkråka, för att livsmiljöernas kontinuerliga ekologiska funktion ska upprätthållas trots detaljplanerna.

Calluna bedömer att ingen detaljplan i kraftledningsstråket riskerar att påverka spillkråka på ett sådant sätt att bevarandestatus försämras, varken lokalt, regionalt eller nationellt. Kontinuerlig ekologisk funktion bedöms upprätthållas för spillkråkans livsmiljöer i området, trots detaljplanerna i kraftledningsstråket. Ingen detaljplan i kraftledningsstråket bedöms riskera att utlösa förbud enligt artskyddsförordningen för spillkråka.

4.1.3.4. Svarthakedopping

Svarthakedopping har inte observerats i kraftledningsstråket i inventeringen (Calluna, 2019), men det finns ett mycket stort antal observationer av den i Krokträskan strax nordväst om Volten i Analysportalen. Svarthakedopping häckar i Krokträskan. En handfull fler häckningslokaler finns i landskapet; t.ex. Sarvträsk, Tollare träsk, Karbosjön och Rudsjön.

Inget detaljplaneområde inom kraftledningsstråket innehåller någon häckningsmiljö för svarthakedopping och den närmaste detaljplanen (Volten) bedöms vara på behörigt avstånd från Krokträskan.

Calluna bedömer att ingen detaljplan i kraftledningsstråket riskerar att påverka svarthakedopping på ett sådant sätt att bevarandestatus försämras, varken lokalt, regionalt eller nationellt. Kontinuerlig ekologisk funktion bedöms upprätthållas för svarthakedoppingens livsmiljöer i området, trots detaljplanerna i kraftledningsstråket. Ingen detaljplan i kraftledningsstråket bedöms riskera att utlösa förbud enligt artskyddsförordningen för svarthakedopping.

Däremot ser vi en viss risk att den planerade exploateringen vid Kummelbergets industriområde kan störa svarthakedoppingen och utlösa förbud enligt 4 § 2 p. artskyddsförordningen. Eftersom svarthakedopping är så specifik i sitt val av häckningslokal, och de förekommer gles i landskapet, bedömer Calluna att en förstörd häckningssäsong vid Krokträskan kan försvåra upprätthållandet av gynnsam bevarandestatus lokalt. Skyddsåtgärder föreslås i kapitel 5.

4.2 Myrsjö sportcentrum

4.2.1. Områdesbeskrivning

Detaljplanen är totalt cirka 4,8 hektar stor. En del av planområdet är dock redan bebyggt. Cirka 3,5 hektar naturmark föreslås ianspråkta och bebyggas; med sportanläggningar, parkeringsplatser, park och dagvattenanläggningar. Planen har genomgått samråd och bearbetas nu inför granskning.

En naturvärdesinventering har genomförts i området (Pro Natura, 2018). En stor del klassades som naturvärdesklass 3 (påtagligt naturvärde) och en mindre del som naturvärdesklass 4 (visst naturvärde). Största delen av den naturvärdesklassade arealen utgörs av gammal tallskog, och en mindre del utgörs av en sumpskog med klibbal.

4.2.2. Fågelförekomster

För att fånga in alla relevanta arter och skapa en helhetsbild av landskapets fågelfauna, har fynd i inventeringen (Calluna, 2019) upp till cirka 800 meter ifrån planområdet inkluderats. Observationer från Analysportalen har inkluderats där lokalen har beskrivits som "Myrsjön", "Mensättraskogen", "Mensättra våtmark" och "Abborrträsk NR". Endast fågelarter som är prioriterade för skydd (se rubrik 1.2) är inkluderade. Efter att arter utan risk för förbud (se rubrik 3.1) har tagits bort, återstår tre arter (se tabell 5).

Tabell 5. Fågelarter med risk för att utlösa förbud enligt artskyddsförordningen, som förekommer i närheten av Myrsjö sportcentrums detaljplaneområde. Förkortningar: C (Calluna, 2019), AP (Analysportalen), RL15 (Rödlistan 2015), FD (Fågeldirektivets bilaga 1), M (Minskande med 50 % eller mer under 1975-2005).

Art	Förekomst	Källa	RL15	FD	M
Gröngöling	Myrsjön och Abborrträskan	AP	NT		x
Mindre hackspett	Myrsjön	AP	NT		
Spillkråka	Myrsjön	AP	NT	x	

4.2.3. Bedömning

4.2.3.1. Gröngöling

Gröngöling har inte observerats vid Myrsjö sportcentrum i inventeringen (Calluna, 2019), men den har observerats kring Myrsjön och i Abborrträskets naturreservat, flertalet gånger i Analysportalen.

Intressanta habitat för gröngöling saknas i princip helt i planområdet. Eftersom de undviker barrdominerade skogar är det inte sannolikt att gröngöling häckar här. Det är möjligt att de kan besöka planområdet ibland och födosöka, men planområdet bedöms inte vara ett viktigt område för gröngöling.

Calluna bedömer att detaljplanen för Myrsjö sportcentrum inte riskerar att påverka gröngölingen på ett sådant sätt att bevarandestatus försämras, varken lokalt, regionalt eller nationellt. Kontinuerlig ekologisk funktion bedöms upprätthållas för gröngölingens livsmiljöer i området, trots detaljplanen. Detaljplanen för Myrsjö sportcentrum bedöms inte riskera att utlösa förbud enligt artskyddsförordningen för gröngöling.

4.2.3.2. Mindre hackspett

Mindre hackspett har inte observerats vid Myrsjö sportcentrum i inventeringen (Calluna, 2019), men den har observerats kring Myrsjön flertalet gånger i Analysportalen.

Den typen av skog som mindre hackspett föredrar som sin livsmiljö är ovanlig och utspridd i landskapet som på det stora hela domineras av bebyggelse och tallskog. Mindre hackspett behöver dessutom stora arealer habitat och har stora revir. Populationen bedöms vara liten och bevarandestatus för mindre hackspett bedöms vara dålig på lokal nivå.

Alsumpskogen (0,21 hektar) i planområdet är en lämplig födosöksplats (del av livsmiljöområde) för mindre hackspett. När populationen är liten och bevarandestatus är dålig, är varje enskild livsmiljö viktig för att upprätthålla kontinuerlig ekologisk funktion för arten i området.

Calluna bedömer att exploateringen av sumpskogen riskerar att utlösa förbud enligt 4 § 4 p. artskyddsförordningen. Skyddsåtgärder föreslås i kapitel 5.

4.2.3.3. Spillkråka

Spillkråka har inte observerats vid Myrsjö sportcentrum i inventeringen (Calluna, 2019), men den har observerats kring Myrsjön och i Abborrträskets naturreservat, flertalet gånger i Analysportalen.

I detaljplaneområdet för Myrsjö sportcentrum finns gammal tallskog med inslag av död ved, som är en gynnsam miljö för spillkråka.

Områdena som exploateras är dock mycket små i förhållande till omkringliggande skogar i Skarpnäs och Rensättras blivande (och Abborrträskets och Velamsunds befintliga) naturreservat. Spillkråka har mycket stora födosöksområden, cirka 400-1000 hektar. Landskapet i stort bedöms fortfarande hysa tillräckliga arealer födosöksområden för spillkråka, för att livsmiljöernas kontinuerliga ekologiska funktion ska upprätthållas trots detaljplanen.

Calluna bedömer att detaljplanen för Myrsjö sportcentrum inte riskerar att påverka spillkråkan på ett sådant sätt att bevarandestatus försämras, varken lokalt, regionalt eller nationellt. Kontinuerlig ekologisk funktion bedöms upprätthållas för spillkråkans livsmiljöer i området, trots detaljplanen. Detaljplanen för Myrsjö sportcentrum bedöms inte riskera att utlösa förbud enligt artskyddsförordningen för spillkråkan.

4.3 Dalkarlsängen och Dalvägen-Gustavsviksvägen

Under utredningens gång framkom det att de relevanta fågelförekomsterna var exakt samma för Dalkarlsängens detaljplan som för Dalvägen-Gustavsviksvägens detaljplan. De har därför bedömts samlat.

4.3.1. Områdesbeskrivning

Dalkarlsängens detaljplaneområde (2018-09-17) utgörs av en gammal deponi (den i folkmun s.k. "Bootippen") och omkringliggande skogsmark. Deponin är täckt med jord och bevuxen med ruderväxter, buskar och sly. Deponin omgärdas av varierande blandskog och lövsumpskog. I sydost finns en brant sluttning med hållmarkstallskog på höjden och blandskog och triviallövskog i branten och vid bergsfoten. Skogen har generellt höga naturvärden, med naturvärdesklass 2 (högt naturvärde) och 3 (påtagligt naturvärde) (Ekologigruppen, 2018b; se även figur 4). Planområdet är cirka 15,3 hektar stort och ungefär 11,2 hektar planeras att ianspråkta för ny bebyggelse, park och dagvattenanläggningar. Branten i sydost och ett par mindre ytor i norr, planeras att bevaras i form av planlagd natur.

Dalvägen-Gustavsviksvägens detaljplan gränsar till Dalkarlsängens detaljplan. Dalvägen-Gustavsviksvägen är en stor detaljplan på 78,5 hektar. Calluna har för denna bedömning tittat på underlag som är daterat 2019-05-27. I planen ingår relativt lite exploatering av befintlig naturmark, utan planens huvudsyfte är utbyggnad av kommunalt vatten och avlopp, upprustning av befintliga gator och att möjliggöra omvandling från sommarstugor till permanentboende. Några ytor med naturmark föreslås ändå att ianspråkta för ny bebyggelse; cirka 1,1 hektar totalt. Exploateringsytorna finns på två ställen; korsningen Storsvängen-Aprilvägen centralt i planen, och i änden av Oxbärsvägen, sydväst i planen precis intill Dalkarlsängens detaljplaneområde. Vid Dalvägen-Gustavsviksvägen har ingen naturvärdesinventering genomförts. Men naturvärdesinventeringen vid Dalkarlsängen (Ekologigruppen, 2018b) sträcker sig en liten bit in i Dalvägen-Gustavsviksvägens sydvästra del (se figur 4). Där finns blandskog och lövsumpskog med naturvärdesklass 3 (Ekologigruppen, 2018b).

4.3.2. Fågelförekomster

För att fånga in alla relevanta arter och skapa en helhetsbild av landskapets fågelfauna, har fynd i inventeringen (Calluna, 2019) inkluderats från hela utredningsområdet Dalkarlsängen (se figur 1) inklusive buffert. Observationer från Analysportalen har inkluderats där lokalen har beskrivits som "Dalkarlsängen", "Dalkarlskärret", "Bootippen" och liknande.

Endast ett fynd i Analysportalen finns registrerat från Dalvägen-Gustavsviksvägen, en kungsfågel, en art som inte utlöser förbud (se rubrik 3.1). Endast fågelarter som är prioriterade för skydd (se rubrik 1.2) är inkluderade. Efter att arter utan risk för förbud (se rubrik 3.1) har tagits bort, återstår sex arter (se tabell 6). Samtliga dessa fågelförekomster finns i Dalkarlsängens detaljplaneområde eller den sydvästligaste delen av Dalvägen-Gustavsviksvägens detaljplaneområde.

Tabell 6. Fågelarter med risk för att utlösa förbud enligt artskyddsförordningen, som förekommer i närheten av Dalkarlsängens och Dalvägen-Gustavsviksvägens detaljplaneområden. Förkortningar: C (Calluna, 2019), AP (Analysportalen), RL15 (Rödlistan 2015), FD (Fågeldirektivets bilaga 1), M (Minskande med 50 % eller mer under 1975-2005).

Art	Förekomst	Källa	RL15	FD	M
Duvhök	Dalkarlsängen	C, Ecom (2018)	NT		
Gröngöling	Dalkarlsängen	C, AP, Ecom (2018)	NT		x
Mindre hackspett	Dalkarlsängen	AP, Ekologigruppen (2018b)	NT		
Sparvuggla	Dalkarlsängen	AP			
Spillkråka	Dalkarlsängen	AP	NT	x	
Törnskata	Dalkarlsängen	AP, Ecom (2018)		x	

4.3.3. Bedömning

4.3.3.1. Duvhök

En duvhök sågs flyga förbi under inventeringen och vi observerade även fjädrar efter en slagen kråkfågel, som troligtvis blivit byte åt en duvhök (Calluna, 2019). Även Ecom (2018) observerade en förbiflygande duvhök. Duvhök bedöms födosöka i området men några indikationer på häckning har inte kunnat påvisas. Det saknas observationer av duvhök i Analysportalen, vilket stärker bedömningen att duvhöken besöker området ibland och inte häckar här. Ecom (2018) gjorde samma bedömning.

Dalkarlsängen bedöms vara en passande jaktmark, men skogen är för liten för att det ska vara riktigt gynnsamt. Duvhök födosöker över mycket stora ytor, och landskapet i stort bedöms fortfarande hysa tillräckliga arealer födosöksområden, för att livsmiljöernas kontinuerliga ekologiska funktion ska upprätthållas trots detaljplanen.

Calluna bedömer att detaljplanerna för Dalkarlsängen och Dalvägen-Gustavsviksvägen inte riskerar att påverka duvhöken på ett sådant sätt att bevarandestatus försämras, varken lokalt, regionalt eller nationellt. Kontinuerlig ekologisk funktion bedöms upprätthållas för duvhökens livsmiljöer i området, trots detaljplanerna. Detaljplanerna för Dalkarlsängen och Dalvägen-Gustavsviksvägen bedöms inte riskera att utlösa förbud enligt artskyddsförordningen för duvhök.

4.3.3.2. Gröngöling

I Callunas inventering (Calluna, 2019) finns flera observationer av gröngöling i området och med största sannolikhet häckar den i området. Den är även observerad tidigare i Analysportalen och av Ecom (2018) som också bedömde att den häckar i området. Skogen vid Dalkarlsängen är egentligen något för slutet för att vara ett optimalt område för gröngöling. Sannolikt utnyttjar det häckande paret ett större landskap för födosök.

Gröngöling observerades i område 6 och 11-14. Områdesnumreringen är enligt Ekologigruppens NVI (2018b). I samtliga dessa områden planeras exploatering, men mindre delar av naturmarken i område 6 kommer att vara kvar. Häckningen ägde med största sannolikhet rum i område 6, se figur 4.

Område 6 ligger delvis utanför områden med detaljplan (ca 0,2 hektar) och är i övrigt beläget i både Dalkarlsängens och Dalvägen-Gustavsviksvägens detaljplaneområde. Båda detaljplanerna medför att en häckningsplats för gröngöling kommer att förstöras. Gröngöling häckar på flera platser i landskapet, men vi bedömer ändå att en förstörd häckningsplats försvårar upprätthållandet av gynnsam bevarandestatus på lokal nivå. Calluna bedömer därför att detaljplanerna riskerar att utlösa förbud enligt 4 § 1-4 pp. Skyddsåtgärder föreslås i kapitel 5.

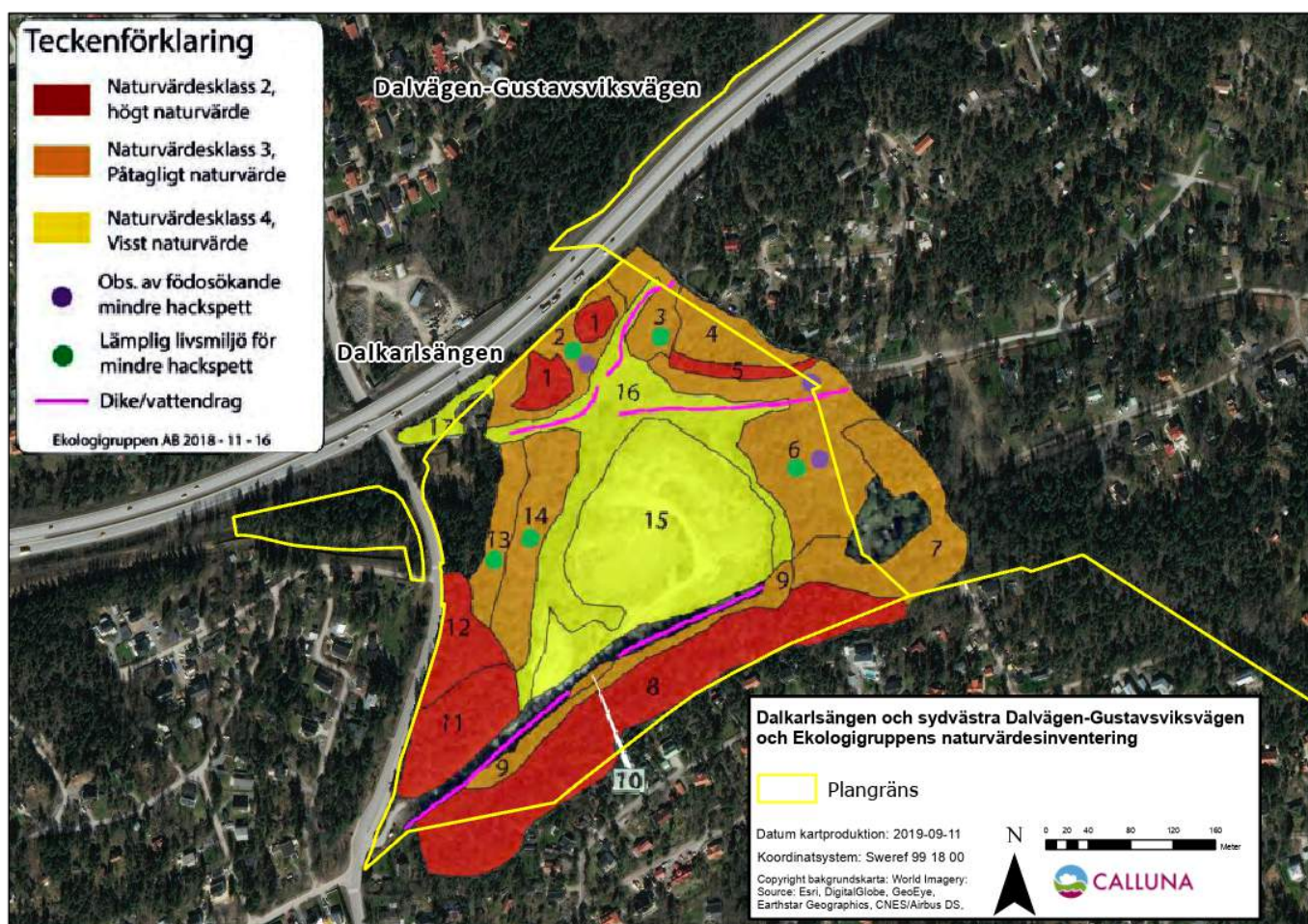
4.3.3.3. Mindre hackspett

Mindre hackspett har inte observerats vid Dalkarlsängen av Calluna (2019). Däremot observerades den vid flera platser i området av Ekologigruppen AB (2018b), och man bedömde då att arten uppehåller sig permanent i området som då klassas som del av livsmiljö. Den har även registrerats i Analysportalen. I området finns gynnsamma livsmiljöer för mindre hackspett.

Den typ av skog som mindre hackspett föredrar är ovanlig och utspridd i landskapet. Mindre hackspett behöver dessutom stora arealer habitat och har stora revir. Populationen bedöms vara liten och bevarandestatus bedöms vara dålig på lokal nivå. När populationen är liten och bevarandestatus är dålig, är varje enskild livsmiljö viktig för att upprätthålla kontinuerlig ekologisk funktion för arten i området. Dalkarlsängen bedöms vara ett viktigt område för den mindre hackspetten.

Område 2-3, 6 och 13-14 är särskilt viktiga för mindre hackspett. Områdesnumreringen är enligt Ekologigruppen ABs NVI (2018b), se figur 4. Större delen av dessa områden planeras att exploateras. En del av område 3 planeras att bevaras som planlagd natur.

Calluna bedömer att Dalkarlsängen och sydvästra Dalvägen-Gustavsviksvägen är ett viktigt område för mindre hackspett och att de exploateringar som planeras riskerar att försämra artens bevarandestatus på lokal nivå. Calluna bedömer att detaljplanerna riskerar att utlösa förbud enligt 4 § 1-4 pp. artskyddsförordningen. Skyddsåtgärder föreslås i kapitel 5.



Figur 4. Dalkarlsängens detaljplaneområde, sydvästra delen av Dalvägen-Gustavsviksvägens detaljplaneområde (2019-05-27), och resultatet från Ekologigruppens naturvärdesinventering (2018b). Gröngöling häckar troligen i område 6 och har också observerats i område 11-14 (Calluna, 2019). Område 2-3, 6 och 13-14 är lämpliga livsmiljöer för mindre hackspett (Ekologigruppen, 2018b).

4.3.3.4. Sparvuggla

Sparvuggla är inte rödlistad och bevarandestatus bedöms vara gynnsam på nationell nivå. Arten har inte hittats i några inventeringar av området, och observationerna i Analysportalen är enstaka. Barrskogen sydost om deponin skulle kunna vara ett gynnsamt område för sparvugglan, men antalet observationer är för få för att konstatera att den uppehåller sig här regelbundet. Dalkarlsängen bedöms inte ha en avgörande roll för sparvugglans bevarandestatus lokalt.

Calluna bedömer att detaljplanerna för Dalkarlsängen och Dalvägen-Gustavsviksvägen inte riskerar att påverka sparvuggla på ett sådant sätt att upprätthållandet av gynnsam bevarandestatus försvåras, varken lokalt, regionalt eller nationellt. Kontinuerlig ekologisk funktion bedöms upprätthållas för sparvugglans livsmiljöer i området, trots detaljplanerna. Detaljplanerna för Dalkarlsängen och Dalvägen-Gustavsviksvägen bedöms inte riskera att utlösa förbud enligt artskyddsförordningen för sparvuggla.

4.3.3.5. Spillkråka

Spillkråka har inte observerats vid några inventeringar i området och observationerna i Analysportalen är enstaka. Spillkråka besöker troligen området ibland för födosök, men indikationer på att häckning förekommer saknas.

Spillkråka födosöker över stora områden och i olika skogstyper. Dalkarlsängen bedöms vara en gynnsam lokal för spillkråkans födosök, med relativt god tillgång på gamla träd. Men sett till landskapet i stort bedöms inte Dalkarlsängen ha en avgörande betydelse för spillkråkans bevarandestatus lokalt. Spillkråka har mycket stora födosöksområden, cirka 400-1000 hektar. Landskapet i stort bedöms fortfarande hysa tillräckliga arealer födosöksområden för spillkråka, för att livsmiljöernas kontinuerliga ekologiska funktion ska upprätthållas trots detaljplanerna.

Calluna bedömer att detaljplanerna för Dalkarlsängen och Dalvägen-Gustavsviksvägen inte riskerar att påverka spillkråka på ett sådant sätt att bevarandestatus försämras, varken lokalt, regionalt eller nationellt. Kontinuerlig ekologisk funktion bedöms upprätthållas för spillkråkans livsmiljöer i området, trots detaljplanerna. Detaljplanerna för Dalkarlsängen och Dalvägen-Gustavsviksvägen bedöms inte riskera att utlösa förbud enligt artskyddsförordningen för spillkråka.

4.3.3.6. Törnskata

Ett törnskatapar häckar centralt på deponin enligt Ecocom (2018), och fynd finns även i Analysportalen. Calluna (2019) observerade dock ingen törnskata. Exploateringen kommer med största sannolikhet förstöra häckningsplatsen för törnskatorna.

Törnskata är inte rödlistad och bevarandestatus bedöms vara gynnsam i kommunen. Bl.a. finns häckande par vid Boo kyrka och i Velamsunds naturreservat, samt vid Tollare träsk och i trakterna runt Fisksätra och Erstavik. Livsmiljö bedöms finnas i landskapet i tillräcklig utsträckning.

Calluna bedömer att detaljplanerna för Dalkarlsängen och Dalvägen-Gustavsviksvägen inte riskerar att påverka törnskata på ett sådant sätt att upprätthållandet av gynnsam bevarandestatus försvåras, varken lokalt, regionalt eller nationellt. Kontinuerlig ekologisk funktion bedöms upprätthållas för törnskatans livsmiljöer i området, trots detaljplanerna. Detaljplanerna för Dalkarlsängen och Dalvägen-Gustavsviksvägen bedöms inte riskera att utlösa förbud enligt artskyddsförordningen för törnskata.

5 Skyddsåtgärder

Skyddsåtgärder behöver diskuteras och justeras i detalj inom respektive detaljplaneprojekt. Förslagen på skyddsåtgärderna ska ses som skarpa förslag när det gäller typ av åtgärder och omfattning, men lokaliseringen inom eller intill aktuella detaljplaner behöver preciseras.

5.1 Kummelbergets industriområde - Svarthakedopping

I planarbetet med Kummelberget rekommenderar vi 12:6-samråd med Länsstyrelsen. Om man förbjuder högljudda och kraftigt vibrerande arbeten i byggskedet under häckningsperioden, på planområdets södra/västra sida, bör man undvika att utlösa förbud. Häckningsperiod för svarthakedopping är från april till augusti.

5.2 Myrsjö sportcentrum - Mindre hackspett

Alsumpskogen vid Myrsjö sportcentrum är ett av många födosöksområden i landskapet som besöks inom den mindre hackspettens revir.

Alsumpskogen är mycket liten, bara cirka 0,21 hektar (Pro Natura, 2018) och precis intill ligger de blivande naturreservaten Skarpnäs och Rensättra. I naturreservaten finns fler livsmiljöer och där kommer livsmiljöerna att säkras på lång sikt, och de kommer stärkas med skötselåtgärder. På sikt kommer arealen livsmiljö troligen att öka i reservaten. Med tanke på landskapssammanhanget bedömer vi att sumpskogen inte är av avgörande vikt för den mindre hackspetten i området.

Calluna bedömer att det är godtagbart att sumpskogen exploateras, under förutsättning att skyddsåtgärder genomförs för att säkra att den ekologiska funktionen upprätthålls kontinuerligt i området. Skyddsåtgärderna ska syfta till att skapa mer eller bättre födosöksmiljöer för den mindre hackspetten. Detta görs genom att skapa död ved och tillföra ny död ved (se punkt 2–3 under rubrik 5.4 för mer utförlig beskrivning) till närliggande lövskog eller blandskog med stort lövinslag.

Skyddsåtgärderna ska genomföras innan sumpskogen avverkas, på minst ett 0,42 hektar stort område, i eller i närheten av planområdet. Det är svårt att förutsäga hur effektiva skyddsåtgärderna kommer vara, särskilt på kort sikt. Med tanke på denna osäkerhet ska skyddsåtgärden genomföras på större yta än vad som tas bort.

Vi rekommenderar 12:6-samråd med Länsstyrelsen för att säkerställa att skyddsåtgärderna är tillräckliga.

5.3 Dalkarlsängen och Dalvägen-Gustavsviksvägen – Gröngöling

För att undvika förbud behöver gröngölingens häckningsplats undantas från exploatering, så att ekologisk funktion hos livsmiljöerna kan upprätthållas kontinuerligt. Vår bedömning är att den bästa åtgärden är att område 6 (figur 4) bevaras eftersom det troligen är där den häckar.

Dalkarlsängen bedöms vara ett kvalitativt födosöksområde för gröngöling. Det viktigaste för gröngölingens bedöms dock vara förekomsten av gamla aspar att häcka i. Om inte område 6 bevaras, måste ett annat passande fortplantningsområde i planområdet eller dess närhet bevaras. Område 12 och 13 har kvaliteter som behövs för häckning (gamla aspar).

Vid Dalkarlsängen sammanfaller gröngölingens behov av skyddsåtgärder med den mindre hackspettens. Vi bedömer att om man genomför tillräckliga skyddsåtgärder för att undvika förbud enligt artskyddsförordningen för mindre hackspett, undviker man även förbud för gröngöling "på köpet". Vi rekommenderar därför att fokusera på mindre hackspett.

Vi rekommenderar 12:6-samråd med Länsstyrelsen för att säkerställa att skyddsåtgärderna är tillräckliga. I ett sådant samråd bör gröngöling och mindre hackspett tas upp samtidigt.

5.4 Dalkarlsängen och Dalvägen-Gustavsviksvägen – Mindre hackspett

Vid Dalkarlsängen finns relativt stora områden med kvalitativa livsmiljöer för mindre hackspett, sett till hur landskapet i stort ser ut. En mindre del av det inverterande området för Dalvägen-Gustavsviksvägen har också kvalitativt goda miljöer för mindre hackspett. Mindre hackspett bedöms uppehålla sig permanent i området (Ekologigruppen AB, 2018b), och området bedöms därför vara av stor vikt för den mindre hackspetten. Områden inom detaljplan för Dalkarlsängen och Dalvägen-Gustavsvik utgör alltså del av livsmiljö för mindre hackspett, inklusive häckningsbiotop.

För att undvika förbud ska i första hand den mindre hackspettens livsmiljöer undantas från exploatering och bevaras i tillräckligt stor omfattning, så att ekologisk funktion hos livsmiljöerna kan upprätthållas kontinuerligt.

De områden som är gynnsamma livsmiljöer för mindre hackspett inom Dalkarlsängen och de områden i väster närmast Dalkarlsängen inom Dalvägens detaljplan är cirka 4 hektar totalt. De utgörs av område 2, 3, 6, 13 och 14 enligt figur 4. Cirka 0,49 hektar planeras att bevaras i nuvarande plan för Dalkarlsängen och Dalvägen södra.

Callunas bedömning är att arealen passande livsmiljöer som bevaras bör vara minst 2 hektar efter exploateringen. Vi anser att område 6 (se figur 4) har prioritet att bevaras, eftersom det också är trolig häckningsplats för gröngöling.

Om alla livsmiljöer (ca. 4 hektar) inte kan bevaras, bedömer vi i andra hand att skyddsåtgärder kan genomföras med syfte att nyskapa eller förstärka livsmiljöer någonstans i eller i närheten av planområdet. Obs. att vår bedömning är att minst 2 hektar livsmiljöer bevaras oavsett skyddsåtgärder. I bedömda planer och med mark utanför detaljplan i område 6 (se figur 4) uppgår bevarat område med kvaliteter för mindre hackspett (livsmiljö) till 0,87 hektar. Ytterligare 1,1 hektar behöver alltså sparas inom detaljplan för Dalvägen och Dalkarlsängen eller i direkt anslutning till dessa.

Om alla livsmiljöer (ca. 4 ha) bevaras behöver inga ytterligare skyddsåtgärder genomföras. Livsmiljöer kan nyskapas eller förstärkas på följande sätt:

1. Hitta lämpliga blandskogsbestånd och gallra ur dem för att skapa rena lövskogsbestånd. Planera återkommande röjning av uppväxande gran cirka vart 5-10:e år. För att häcka framgångsrikt behöver ett par cirka 40 ha äldre lövdominerad skog inom ett område på upp till 200 ha (Artdatabanken, 2019b). Det medför att bestånd för gallring grovt sett kan ligga upp till ca 800 meter från område med livsmiljö som försvinner.
2. Skapa död lövved genom att döda och skada lövträd, t.ex. genom att ringbarka, skapa högstubbar, toppkapa eller kraftigt beskära kronan. Åtgärden bör utföras i ett lövskogsbestånd eller blandskog med stort lövinslag, i närheten av Dalkarlsängen. Minst 15 % av träden i ett bestånd ska dödas eller skadas. En skada måste vara så pass stor att död ved säkert bildas, för små skador kan vallas över med resultatet att ingen död ved bildas.
3. Tillföra ny död lövved från en annan plats. När lövträd avverkas, från t.ex. en exploatering eller kommunal skogsskötsel, tas stockar och grenar omhand och placeras ut i en lämplig, närliggande skog. Veden placeras på olika sätt för att skapa stor variation. Det kan vara i form av s.k. faunadepåer (liggande högar) och s.k. stay-piles (halvt nergrävda, upprättstående stockar). Man bör även binda fast stockar och grenar på levande träd, både vid marknivå och uppe i kronan. Använd 15 % av virkesvolymen som ett riktmärke även här.

Punkt 1 ger liten eller ingen positiv effekt för den mindre hackspetten på kort sikt, utan detta är en långsiktig åtgärd. Fokus bör ligga på punkt 2 och 3, men punkt 1 bör också genomföras.

Skyddsåtgärderna ska genomföras innan någon livsmiljö avverkas vid Dalkarlsängen. Punkt 1 bör genomföras på minst dubbelt så stor yta som den lämpliga livsmiljö som exploateras. Punkt 2–3 bör genomföras på minst lika stor yta som punkt 1. Alla punkter kan överlappa geografiskt, men det är inte nödvändigt. Det är svårt att förutsäga hur effektiva skyddsåtgärderna kommer vara, särskilt på kort sikt. Med tanke på denna osäkerhet ska skyddsåtgärderna genomföras på större yta än vad som exploateras.

Vi rekommenderar 12:6-samråd med Länsstyrelsen för att säkerställa att skyddsåtgärderna är tillräckliga. I ett sådant samråd bör grönöling och mindre hackspett tas upp samtidigt.



Figur 5. Upprättstående stock, fastbunden i ett levande träd. Foto: Gustav Palmqvist, Calluna AB.

Referenser

- ArtDatabanken (2019a). Utdrag ur analysportalen: 2019-03-12.
- ArtDatabanken (2019b). Artfakta mindre hackspett. 2019-08-29.
- Ekologigruppen AB (2018a). PM – Påverkan på skyddade arter i Sarvträsk. Påverkan på mindre hackspett, sävsparv, vanlig groda, vanlig padda, mindre vattensalamander och vanlig snok. 2018-04-25.
- Ekologigruppen AB (2018b). Naturvärdesinventering vid Dalkarlsängen, Nacka kommun. Bedömning av naturvärden som underlag för detaljplan. 2018-11-22.
- Ecocom (2018). Linjetaxering av fåglar vid Nacka Dalkarlsängen Boo 2018.
- Gärdenfors, U. (2015). Rödlistade arter i Sverige 2015. ArtDatabanken, SLU.
- Naturvårdsverket (2009). Handbok för artskyddsförordningen. Del 1 – fridlysning och dispenser. Handbok 2009:2. Utgåva 1. April 2009.
- Ottosson, U., Ottvall, R., Elmberg, J., Green, M., Gustafsson, R., Haas, F., Holmqvist, N., Lindström, Å., Nilsson, L., Svensson, M., Svensson, S. & Tjernberg, M. (2012). Fåglarna i Sverige – antal och förekomst. SOF, Halmstad.
- Pro Natura (2018). Naturvärdesinventering av området Myrsjö, Nacka kommun.
- Pro Natura (2019). Naturvärdesinventering inför detaljplaner kring kraftledningsstråket, Nacka kommun. Januari 2019.
- Svensson, S., Svensson, M. & Tjernberg, M. (1999). Svensk fågelatlas. Vår Fågelvärld, supplement 31, Stockholm.



Fågelinventering 2019, Ormingelandet, Nacka kommun

Bilaga till Artskyddsutredning

Titel: Fågelinventering 2019, Ormingelandet, Nacka kommun, Bilaga till Artskyddsutredning

Version/datum: Slutversion, 2019-09-02

På uppdrag av: Nacka kommun

Beställarens kontaktperson: Viveca Jansson

Utfört av: Calluna AB (Huvudkontor: Linköpings slott, 582 28 Linköping, Hemsida: www.calluna.se, Tel: +46 13-12 25 75, Fax: +46 13-12 65 95, Org.nr: 556575-0675)

Kontaktperson för rapporten: Mova Hebert (0725-12 52 91, mova.hebert@calluna.se)

Projektledare: Mova Hebert (Calluna AB)

Inventerare: Petter Andersson, Mova Hebert, Marlijn Sterenborg och Marie Björklund (Calluna AB)

Rapportförfattare: Mova Hebert (Calluna AB)

Kvalitetssäkring/korrektur: Marie Björklund (Calluna AB)

Intern projektkod: MHT0161

Innehåll

1. Sammanfattning	4
2. Inledning	5
2.1 Bakgrund och syfte	5
2.2 Uppdraget	5
3. Metod och genomförande	7
3.1 Metod	7
3.2 Genomförande	9
4. Resultat	10
4.1 Amperen	10
4.2 Volten	11
4.3 Pylonen	13
4.4 Myrsjö område för detaljplan	14
4.5 Kraftledningsgatan	15
4.6 Abborrträsk	20
4.7 Sarvträsk	22
4.8 Norr om Värmdöleden	24
4.9 Dalkarlsängen och Dalvägen-Gustavsvik	26
5. Referenser	30

Sammanfattning

Calluna har på uppdrag av Nacka kommun genomfört fågelinventering i Orminge, del av kraftledningsstråket, Sarvträsk m. fl områden. I kraftledningsgatan finns områden som utreds för detaljplan liksom i Dalkarlsängen och kring Dalvägen. Fokus har legat på arter som är upptagna på rödlistan (ArtDatabanken, 2015), omfattas av fågeldirektivet bilaga 1 eller har en minskande trend (Naturvårdsverket, 2008). Inventeringen inkluderar lyssning efter ugglor och nattskärra. Områdena har inventerats vid sex tillfällen mellan första april och sista maj förutom lyssning efter ugglor och nattskärra.

I det västligaste detaljplaneområdet Amperen i kraftledningsgatan, registrerades två rödlistade arter med häckningskriterium: stare och kungsfågel, två arter som minskat tydligt registrerades också med häckningskriterium. I Volten registrerades en minskande art och Pylonen en rödlistad art (kungsfågel). I området för detaljplan vid Myrsjö sportcentrum registrerades en rödlistad art (kungsfågel) och tre arter som har en minskande trend.

I övrigt i kraftledningsstråket, inklusive naturreservatet Abborrträsk registrerades fyra rödlistade arter med häckningskriterium (mindre hackspett, kungsfågel, stare och gulspurv). Fem arter med en minskande trend registrerades också med häckningskriterium.

I Sarvträsk registrerades tre rödlistade arter med häckningskriterium (svarthakedopping, silltrut och sävsparv) och en art som har en minskande trend.

I området norr om Värmdöleden registrerades en rödlistad art med häckningskriterium (kungsfågel) och fyra arter som har en minskande trend.

I området för detaljplan vid Dalkarlsängen södra registrerades tre rödlistade arter med häckningskriterium: gröngöling, kungsfågel och stare. Dessutom registrerades duvhök som förbiflygande, en art som registrerats med födosök i området kring Dalkarlsängen och Dalvägen. Tre arter med en minskande trend registrerades med häckningskriterium.

I området Dalkarlsängen och Dalvägen registrerades två rödlistade arter med häckningskriterium: gröngöling och kungsfågel, dessutom registrerades spåren av födosök från duvhök som också registrerades som förbiflygande i angränsande område. Fem arter med en minskande trend registrerades med häckningskriterium.

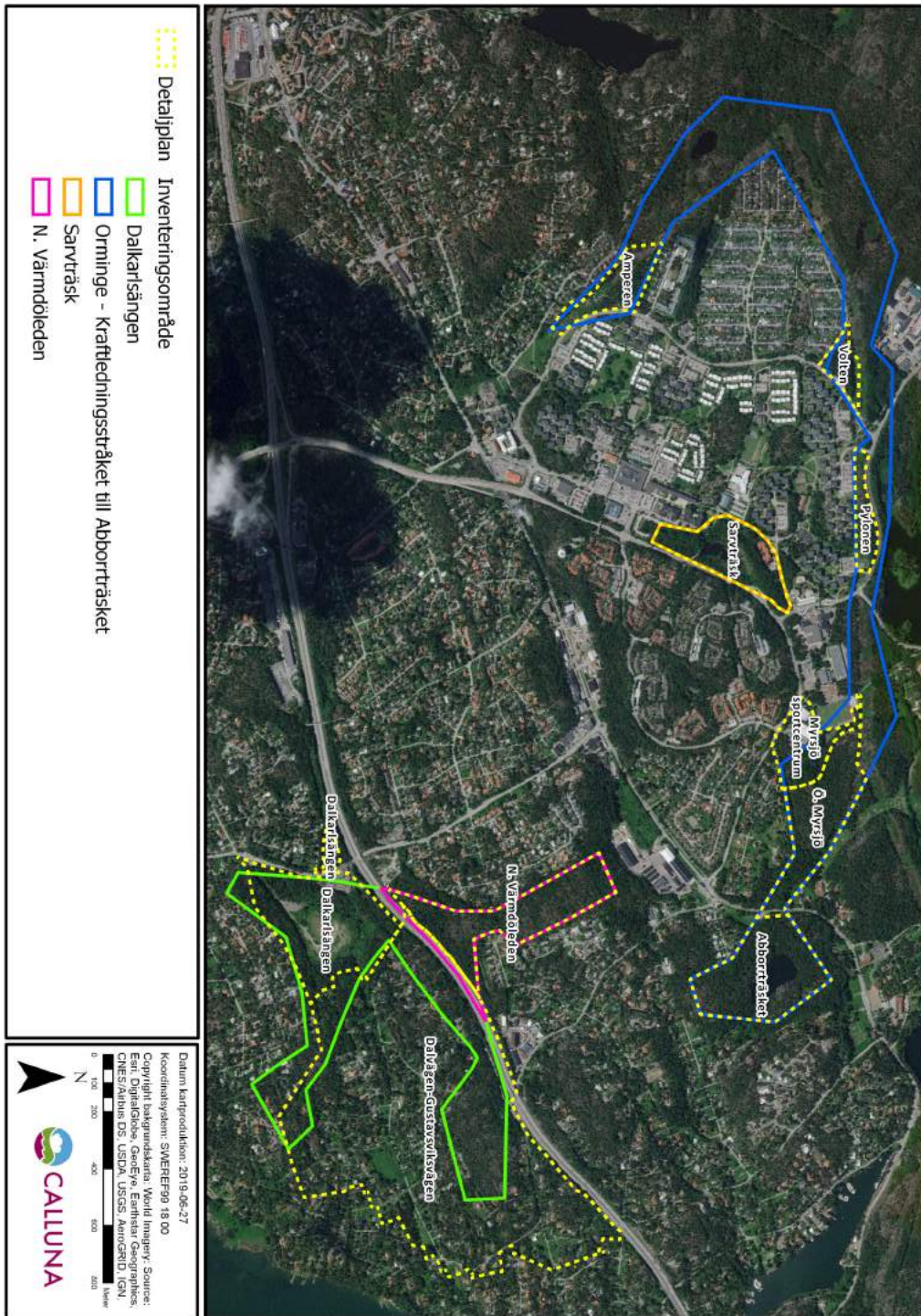
Inledning

1.1 Bakgrund och syfte

Nacka kommun planlägger delar av Orminge C (detaljplanerna Amperen, Volten, Pylonen och Myrsjö) och Dalkarlsängen samt Dalvägen-Gustavsvik för bland annat bostäder och verksamheter. I Dalkarlsängen planeras Boo-tippen att avvecklas och sluttäckas. För att utreda påverkan på fågellivet har Calluna AB fått i uppdrag att inventera fåglar. Inventeringsområdet omfattar förutom områden för detaljplan naturmark som binder samman detaljplanerna Amperen, Volten, Pylonen och Myrsjö samt Abborrträsket, Sarvträsk och naturreservatet norr om Värmdöleden. Se figur 1 för avgränsning.

1.2 Uppdraget

Fågelinventeringen syftar till att klargöra vilka arter som förekommer i området som häckande eller som använder området under andra delar av sin livscykel. Det är främst arter som är upptagna på rödlistan (ArtDatabanken, 2015), omfattas av fågeldirektivet bilaga 1 eller har en minskande trend (Naturvårdsverket, 2008) som noterats vid inventeringen.



Figur 1. Inventeringsområden: kraftledningsstråket inklusive områden för detaljplan för Amperen, Volten, Pylonen och Myrsjö; Sarvträsk; Abborrträsk, Naturreservat norr om Värmdöleden; Dalkarlsängen södra (område för detaljplan) och Dalvägen-Gustavsvik.

Metod och genomförande

1.3 Metod

Inventerade fåglar är upptagna på rödlistan (ArtDatabanken, 2015), omfattas av fågeldirektivets bilaga 1, eller har en minskande trend (Naturvårdsverket, 2008). Metod för inventering varierar och redovisas per art /artgrupp nedan.

Sparvuggla och berguv

Inventeringen genomfördes delvis enligt det upplägg som beskrivs i ”Riksinventering-berguv”. Denna metod förutsätter två besök per lokal, om man inte vid det första besöket påträffar berguv. I denna inventering prioriterades områden där förutsättningarna var goda för berguv för ett andra besök. Två punkter besöktes vid två tillfällen och åtta punkter vid ett tillfälle. Lyssning och span skedde från punkter som sammantaget täcker in utredningsområdena i sin helhet. Inventering skedde 12/3 och 25/3. Inventeringen har börjat då mörkret faller och ligger alltså senare på kvällen vid besök 2.

Eftersök/ revirkartering av nattskärra

Nattskärra inventerades med besök 5/6 och 10/6 med start vid cirka 22:30. Lyssning skedde i cirka 45 minuter per plats på från sammanlagt sex punkter.

Revirkartering av tättingar, hackspettar, rovfågel

Inventering genomfördes genom en kombination av linje- och punkttaxering i ett upplägg som ger möjliga revir för arter. Inventering utfördes genom att området genomströvades och observationer av inventeringsarter noterades. För att få möjlighet att få in fler arter gjordes stopp, cirka 3 gånger i timmen där observationer gjordes i fem minuter. För vissa punkter registrerades samtliga påträffade fågelarter, detta för att få en överblick av fågellivet i området. Även registrering av fåglar som *Calluna* använder som naturvårdsarter registrerades. Observationer registreras i databas med häckningskriterium (Sörmlands ornitologiska förening, 2016):

Möjlig häckning

- 1 Arten observerad under häckningstiden
- 2 Arten observerad under häckningstid i möjlig häckningsbiotop
- 3 Sjungande hanne (hannar) observerad, andra häcknings- eller revirläten hörda eller annat motsvarande beteende iakttaget under häckningstid
- 4 Ett par observerat i lämplig häckningsbiotop under häckningstid

Trolig häckning

- 5 Permanent revir sannolikt genom observation av revirbeteende (t.ex. sång) eller motsvarande på samma plats under minst två olika dagar.
- 6 Parningsceremonier och spel, inklusive parning
- 7 Besök vid sannolik boplats

Säker häckning

- 8 Ängsligt, eller oroligt beteende eller varningslåten från gamla fåglar tydande på ägg eller ungar i närheten
- 9 Ruvfläckar på gamla fåglar studerade i handen
- 10 Bobyggande eller utgrävande (uthackande) av bohål
- 11 Avledningsbeteende eller fågel som spelar skadad
- 12 Använt bo påträffat
- 13 Nyligen flygga ungar (bostannare) eller dunungar (borymmare)

- 14 Gammal fågel som lämnar eller flyger in i eller till bo eller bohål under omständigheter eller på sätt som tyder på att boet är bebott
- 15 Gammal fågel som bär exkremensäck
16. Gammal fågel med föda åt ungar
17. Äggskal påträffade
18. Ruvande fågel
19. Bo med hörda ungar Kategori främst för hålhäckande arter.
20. Ägg eller ungar sedda i bo

1.4 Genomförande

Besöken har skett (datum, se tabell 1) då det är bra väderförhållanden: ingen nederbörd och med högst svaga till måttliga vindar. Inventering av tättingar m.fl. arter har skett med mellan cirka 05.00-10:30.

Tabell 1. Invenneringsinsatser våren 2019.

Datum	Område	Inventerare	Kommentar
2019-03-12	Orminge	Petter Andersson/ Mova Hebert	Lyssning berguv/sparvuggla
2019-03-12	Dalkarlsängen	Petter Andersson	Lyssning berguv/sparvuggla
2019-03-12	Området N. om Värmdöleden	Mova Hebert	Lyssning berguv/sparvuggla
2019-03-25	Orminge	Mova Hebert	Lyssning berguv/sparvuggla
2019-04-04	Orminge	Petter Andersson	Inventering hackspettar, rovfåglar, tättingar, änder m.m
2019-04-04	Dalkarlsängen	Mova Hebert	Inventering hackspettar, rovfåglar, tättingar,
2019-04-12	Orminge	Mova Hebert	Inventering hackspettar, rovfåglar, tättingar, änder m.m
2019-04-16	Dalkarlsängen inkl. Sarvträsk	Petter Andersson	Inventering hackspettar, rovfåglar, tättingar, änder m.m
2019-04-30	Orminge inkl. Sarvträsk	Petter Andersson	Inventering hackspettar, rovfåglar, tättingar, änder m.m
2019-04-30	Dalkarlsängen	Mova Hebert	Inventering hackspettar, rovfåglar, tättingar
2019-05-15	Orminge inkl. Sarvträsk	Mova Hebert	Inventering hackspettar, rovfåglar, tättingar, änder m.m.
2019-05-17	Dalkarlsängen	Mova Hebert	Inventering hackspettar, rovfåglar, tättingar
2019-05-22	Orminge	Petter Andersson	Inventering hackspettar, rovfåglar, tättingar, änder m.m.
2019-05-21	Dalkarlsängen	Mova Hebert	Inventering hackspettar, rovfåglar, tättingar.
2019-05-29	Orminge	Mova Hebert	Inventering hackspettar, rovfåglar, tättingar, änder m.m
2019-05-31	Dalkarlsängen	Petter Andersson	Inventering hackspettar, rovfåglar, tättingar, änder m.m
2019-06-05	Orminge	Mova Hebert	Nattskärra
2019-06-05	Dalkarlsängen	Marie Björklund	Nattskärra
2019-06-10	Orminge	Mova Hebert	Nattskärra

Resultat

1.5 Amperen

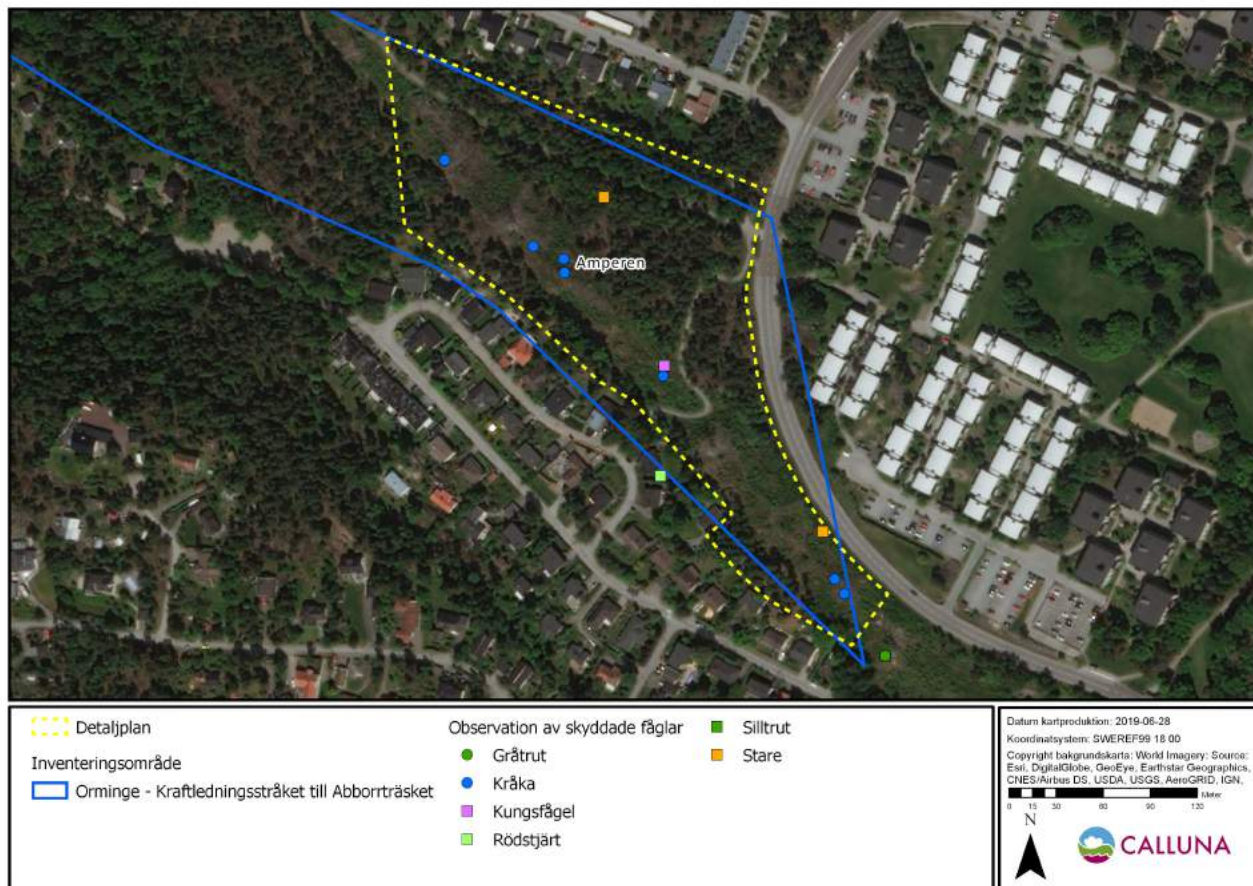
Vegetationen i området för detaljplanen består av barrblandskog och av kraftledningsgata som hålls öppen från högväxande träd och där vegetationen domineras av björksly och öppna hållar med örter och gräs.

Tabell 2. Observationer av arter som inventerats enligt kriterier under metod (rödlistade, utpekade i fågeldirektivets bilaga 1 eller med en minskande trend) i detaljplanområdet Amperen.

Art	Antal observationer	Högsta häckningskriterium	Utpekad enligt	Kommentar
Stare	2	Mat till ungar (säker häckning)	Rödlistad (VU)	Det kan vara stort avstånd mellan häckplats och matplatser. Bohål ej påträffat
Kråka	7	Mat till ungar (säker häckning)	Minskande	Bo ej påträffat
Kungsfågel	1	Arten observerad under häckningstid (möjlig häckning)	Rödlistad (VU)	
Rödstjärt	1	Sång/spel, (möjlig häckning)	Minskande	
Gråtrut		-	Rödlistad (VU)	Förbiflygande
Silltrut		-	Rödlistad (NT)	Två ex förbiflygande

Tabell 3. Övriga noterade arter i detaljplanområdet Amperen.

Art	Högsta häckningskriterium
Lövsångare	Sång/spel, (möjlig häckning)
Björktrast	Sång/spel, (möjlig häckning)
Koltrast	Observerad under häckningstid, (möjlig häckning)
Bofink	Sång/spel, (möjlig häckning)



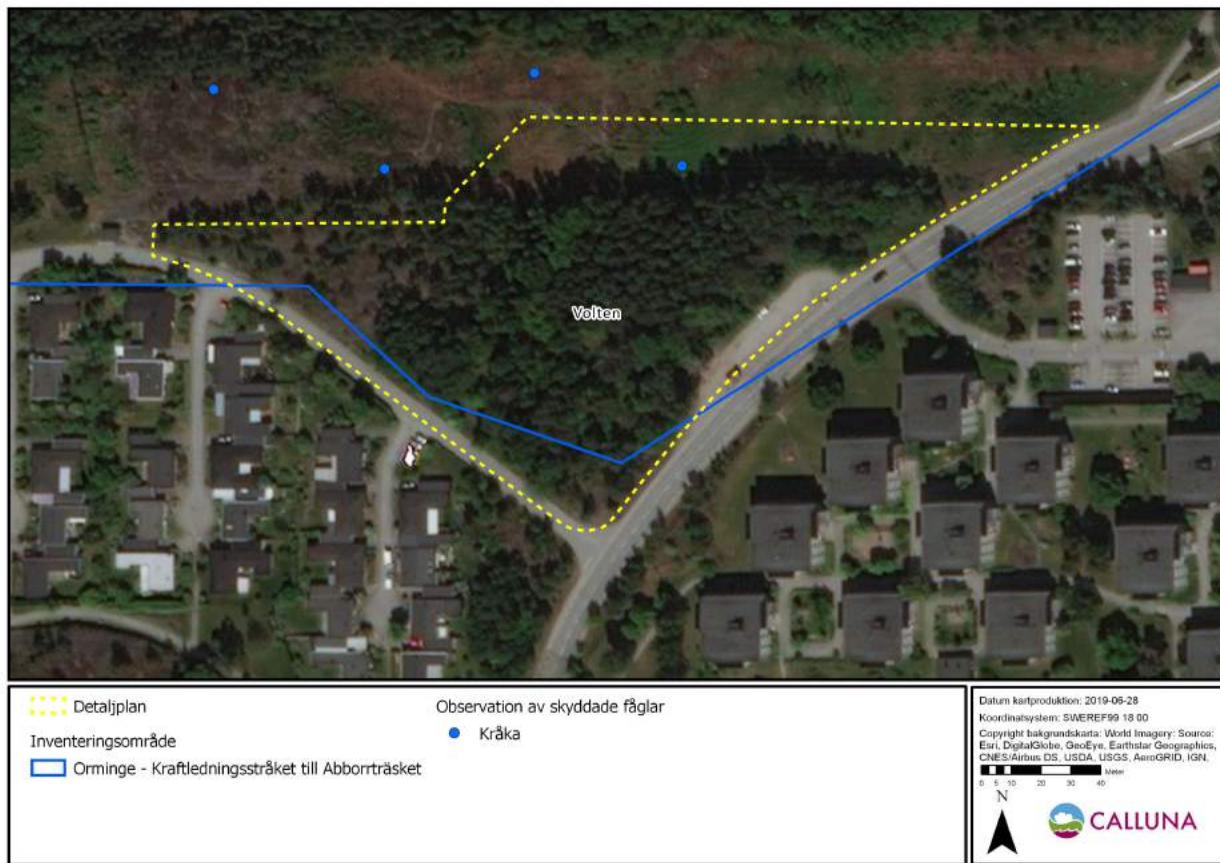
Figur 2. Observationer av arter enligt tabell 2 i detaljplaneområdet Amperen.

1.6 Volten

Läget för detaljplanen är norr om Ormingeringen och Sarvträsk och öster om Myrsjön. Området består dels av barrblandskog och i västra delen med inslag av hållmarkstallskog.

Tabell 4. Observationer av arter som inventerats enligt kriterier under metod (rödlistade, utpekade i fågeldirektivets bilaga 1 eller med en minskande trend) i detaljplaneområdet Volten.

Art	Antal observationer	Högsta häckningskriterium	Utpekad enligt	Kommentar
Kråka	4	Mat till ungar (säker häckning)	Minskande	Bo ej påträffat, boet kan ligga utanför området för detaljplan.



Figur 3. Observationer av arter enligt tabell 4 inom detaljplaneområdet Volten.

Tabell 5. Övriga noterade arter i detaljplanområdet Volten.

Art	Högsta häckningskriterium
Gråhäger	Överflygande, (ej häckningskriterium)
Rödhake	Sång/spel, (möjlig häckning)
Ärtsångare	Sång/spel, (möjlig häckning)
Koltrast	Sång/spel, (möjlig häckning)
Talgoxe	Observerad under häckningstid i möjlig häckningsbiotop (möjlig häckning)
Blåmes	Observerad under häckningstid i möjlig häckningsbiotop (möjlig häckning)

1.7 Pylonen

Området för detaljplanen ligger i ett höglänt område under kraftledningen, söder om Skarpövägen och Myrsjön. Området är öppet med hällar och ung björk. I fältskiktet växer örter, ljung och gräs.

Tabell 6. Observationer av arter som inventerats enligt kriterier under metod (rödlistade, utpekade i fågeldirektivets bilaga 1 eller med en minskande trend) i detaljplaneområdet Pylonen.

Art	Antal observationer	Utpekad enligt	Högsta häckningskriterium
Kungsfågel	1	Rödlistad (VU)	Sång/spel, (möjlig häckning)



Figur 4.

Observationer av arter enligt tabell 6 i detaljplaneområdet Pylonen. I legenden finns alla arter i kartutsnittet med, alla finns inte inom aktuellt område.

Tabell 7. Övriga noterade arter i detaljplaneområdet Pylonen.

Art	Högsta häckningskriterium
Ringduva	Sång/spel, (möjlig häckning)
Rödhake	Sång/spel, (möjlig häckning)
Koltrast	Tiggande ungar, (säker häckning)
Bofink	Sång/spel, (möjlig häckning)
Talgoxe	Sång/spel, (möjlig häckning)
Skata	Besök vid sannolik boplats, (trolig häckning)

1.8 Myrsjö område för detaljplan

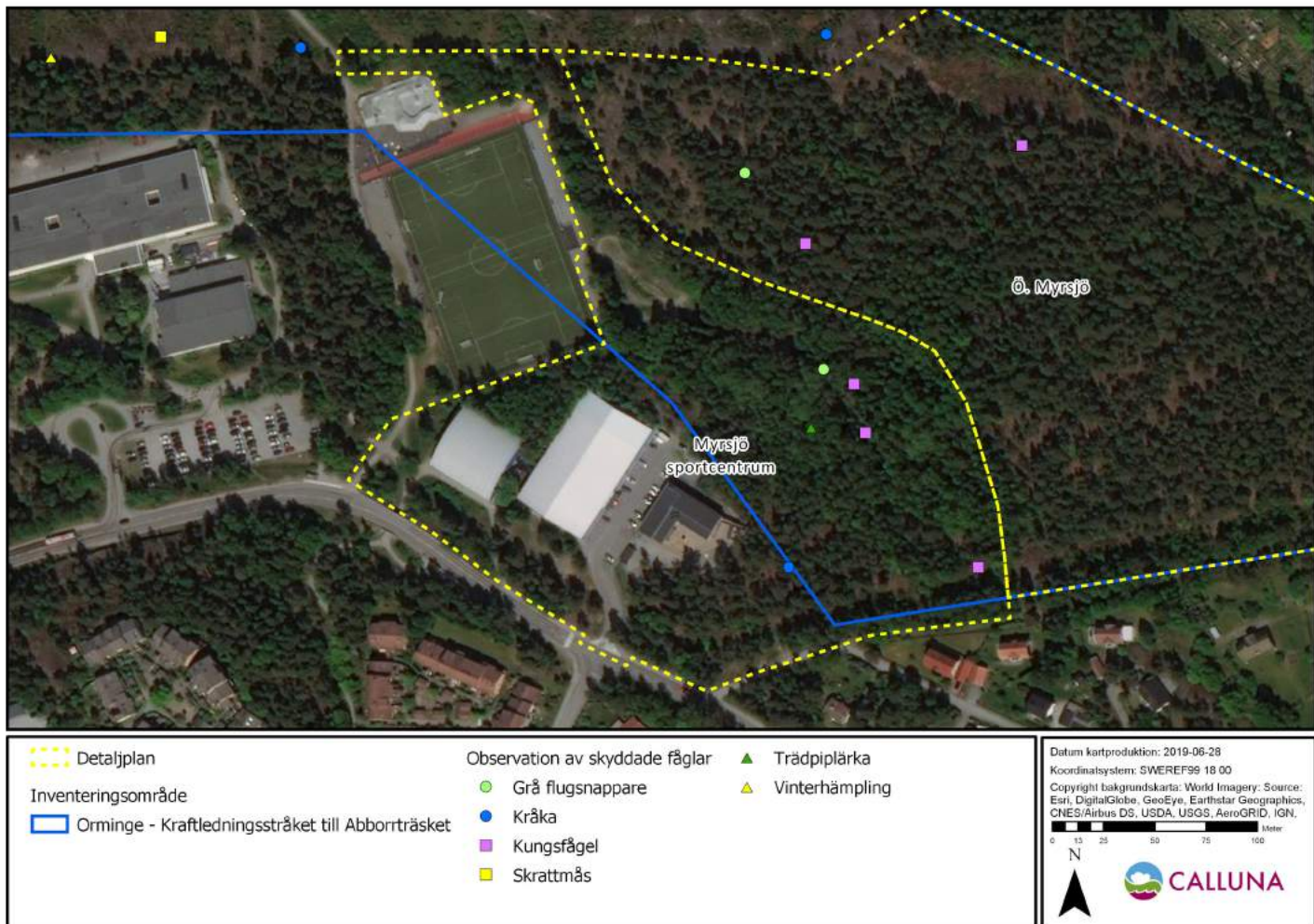
Området ligger i anslutning till Myrsjö sportcentrum. Området domineras av barrblandskog, hållmarker och med en liten sumpskog som domineras av björk.

Tabell 8. Observationer av arter som inventerats enligt kriterier under metod (rödlistade, utpekade i fågeldirektivets bilaga 1 eller med en minskande trend) i detaljplaneområdet Myrsjö.

Art	Antal observationer	Högsta häckningskriterium	Utpekad enligt	Kommentar
Kungsfågel	3	Sång/spel, (trolig häckning)	Rödlistad (VU)	
Grå flugsnappare	1	Sång/spel, (möjlig häckning)	Minskande	
Trädpiplärka	1	Sång/spel, (möjlig häckning)	Minskande	
Kräka	1	Observerad under häckningstiden, (möjlig häckning)	Minskande	Bo ej påträffat

Tabell 9. Övriga noterade arter.

Art	Högsta häckningskriterium
Taltrast	Sång/spel, (möjlig häckning)
Grönsångare	Sång/spel, (möjlig häckning)
Gärdsmyg	Sång/spel, (möjlig häckning)
Koltrast	Sång/spel, (möjlig häckning)
Talgoxe	Sång/spel, (möjlig häckning)
Bofink	Sång/spel, (möjlig häckning)
Grönfink	Sång/spel, (möjlig häckning)
Större hackspett	Sång/spel vid flera tillfällen, (trolig häckning)
Nötväcka	Arten observerad under häckningstid i möjlig häckningsbiotop, (möjlig häckning)
Trädkrypare	Arten observerad under häckningstid i möjlig häckningsbiotop, (möjlig häckning)



Figur 5. Observationer av arter enligt tabell 8 i detaljplaneområdet Myrsjö. I legenden finns alla arter i kartutsnittet med, alla finns inte inom aktuellt område.

1.9 Kraftledningsgatan

Heterogen miljö med dungar av barrblandskog och lövskog. Barrblandskog och sumpskog som är delar av större sammanhängande skogsområden förekommer, liksom mark som hålls öppen för att träd inte ska påverka kraftledningen. Här saknas i regel träd och men med inslag av björksly, enbuskar, slån och annan buskvegetation. Fältskiktet är gräs- eller risdominerat och med inslag av öppna hållar. Partier med örtrik flora förekommer. I området finns några mindre sjöar (Svartpotten och Krokträskan).

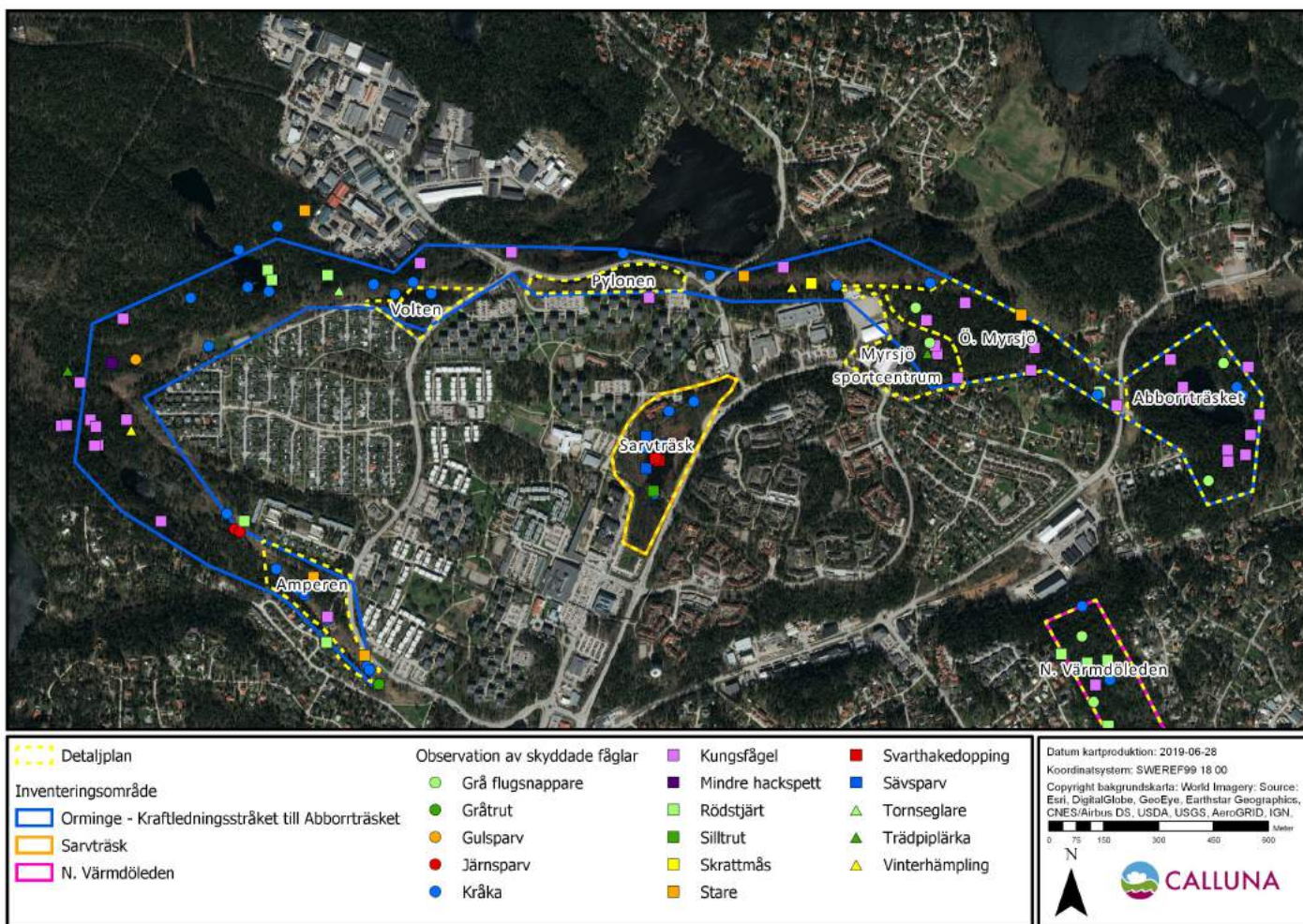
Tabell 10. Observationer av arter som inventerats enligt kriterier under metod (rödlistade, utpekade i fågeldirektivets bilaga 1 eller med en minskande trend) i kraftledningsgatan utanför planområden och väster om Myrsjön.

Art	Antal observationer	Högsta häckningskriterium	Utpekad enligt	Kommentar
Gulsparv	1	Sång/spel, (möjlig häckning)	Rödlistad (VU)	
Järnsparv	3	Sång/spel, (trolig häckning)	Minskande	Observerad sjungande vid två tillfällen på samma plats Permanent revir sannolikt genom observation av revirbeteende (t.ex. sång) eller motsvarande på samma plats under minst två olika dagar
Kungsfågel	14	Sång/spel, (trolig häckning)	Rödlistad (VU)	Observerad vid två tillfällen på tre platser. Enstaka observationer av sjungande fågel eller locklåten övriga
Mindre hackspett	1	Sång/spel, (möjlig häckning).	Rödlistad (NT)	
Rödstart	4	Sång/spel, (trolig häckning)	Minskande	Observerad vid två tillfällen på en plats Enstaka observationer av sjungande fågel på två platser
Trädpiplärka	1	Sång/spel, (möjlig häckning)	Minskande	
Kråka	14	Mat till ungar, (säker häckning)	Minskande	Bo ej påträffat
Stare	2	Observation av individ i möjlig biotop, (möjlig häckning)	Rödlistad (VU)	Det kan vara stort avstånd mellan häckplats och matplatser. Bohål ej påträffat
Skrattmås	1	-	Minskande	Förbiflygande
Tornseglare		-	Rödlistad (VU)	Endast hörda
Vinterhämping	1	-	Rödlistad (VU)	Förbiflygande flock ca 10 fåglar

Tabell 11. Övriga noterade arter i området väster om Myrsjön.

Art	Högsta häckningskriterium
Taltrast	Sång/spel vid flera tillfällen, (trolig häckning)
Björktrast	Sång/spel vid flera tillfällen, (trolig häckning)
Rödhake	Mat till ungar, (säker häckning)
Grönfink	Sång/spel, (möjlig häckning)
Gärdsmyg	Sång/spel vid flera tillfällen, (trolig häckning)
Koltrast	Sång/spel vid flera tillfällen, (trolig häckning)
Talgoxe	Sång/spel vid flera tillfällen, (trolig häckning)
Blåmes	Sång/spel vid flera tillfällen, (trolig häckning)
Tofsmes	Sång/spel vid flera tillfällen, (trolig häckning)
Bofink	Sång/spel vid flera tillfällen, (trolig häckning)
Kattuggla	Observerad under häckningstid i möjlig häckningsbiotop, (möjlig häckning)
Göktyta	Sång/spel, (möjlig häckning)
Större hackspett	Sång/spel vid flera tillfällen, (trolig häckning)
Hämpling	Observerad under häckningstid i möjlig häckningsbiotop, (möjlig häckning)
Nötväcka	Observerad under häckningstid i möjlig häckningsbiotop, (möjlig häckning)
Gråsiska	Observerad under häckningstid i möjlig häckningsbiotop, (möjlig häckning)
Ringduva	Sång/spel, (möjlig häckning)
Svartvit flugsnappare	Sång/spel, (möjlig häckning)
Stenknäck	Sång/spel, (möjlig häckning)
Morkulla	Individ i lämplig häckningsbiotop under häckningstid
Lövsångare	Mat till ungar, (säker häckning)
Entita	Observerad under häckningstid i möjlig häckningsbiotop, (möjlig häckning)
Bergfink	Förbiflygande
Vigg	Par i lämplig häckningsbiotop under häckningstid, (möjlig häckning, Myrsjön)
Storskrake	Par i lämplig häckningsbiotop under häckningstid, (möjlig häckning, Myrsjön)
Gråhäger	Förbiflygande
Sothöna	Använt bo, (säker häckning, Myrsjön) par i lämplig häckningsbiotop under häckningstid, (möjlig häckning, Kroktjärn)
Fiskmås	Flera par observerat i lämplig häckningsbiotop under häckningstid, (möjlig häckning, Myrsjön)
Kanadagås	Ett par observerat i lämplig häckningsbiotop under häckningstid, (möjlig häckning, Myrsjön)

Gräsand	Flera par observerat i lämplig häckningsbiotop under häckningstid, (möjlig häckning, Myrsjön och Kroktjärn)
Skäggdopping	Ett par observerat i lämplig häckningsbiotop under häckningstid, (möjlig häckning, Myrsjön)
Knipa	Individ observerad i lämplig häckningsbiotop under häckningstid, (möjlig häckning, Myrsjön och Kroktjärn)
Grågås	Använt bo ,(säker häckning, Kroktjärn)



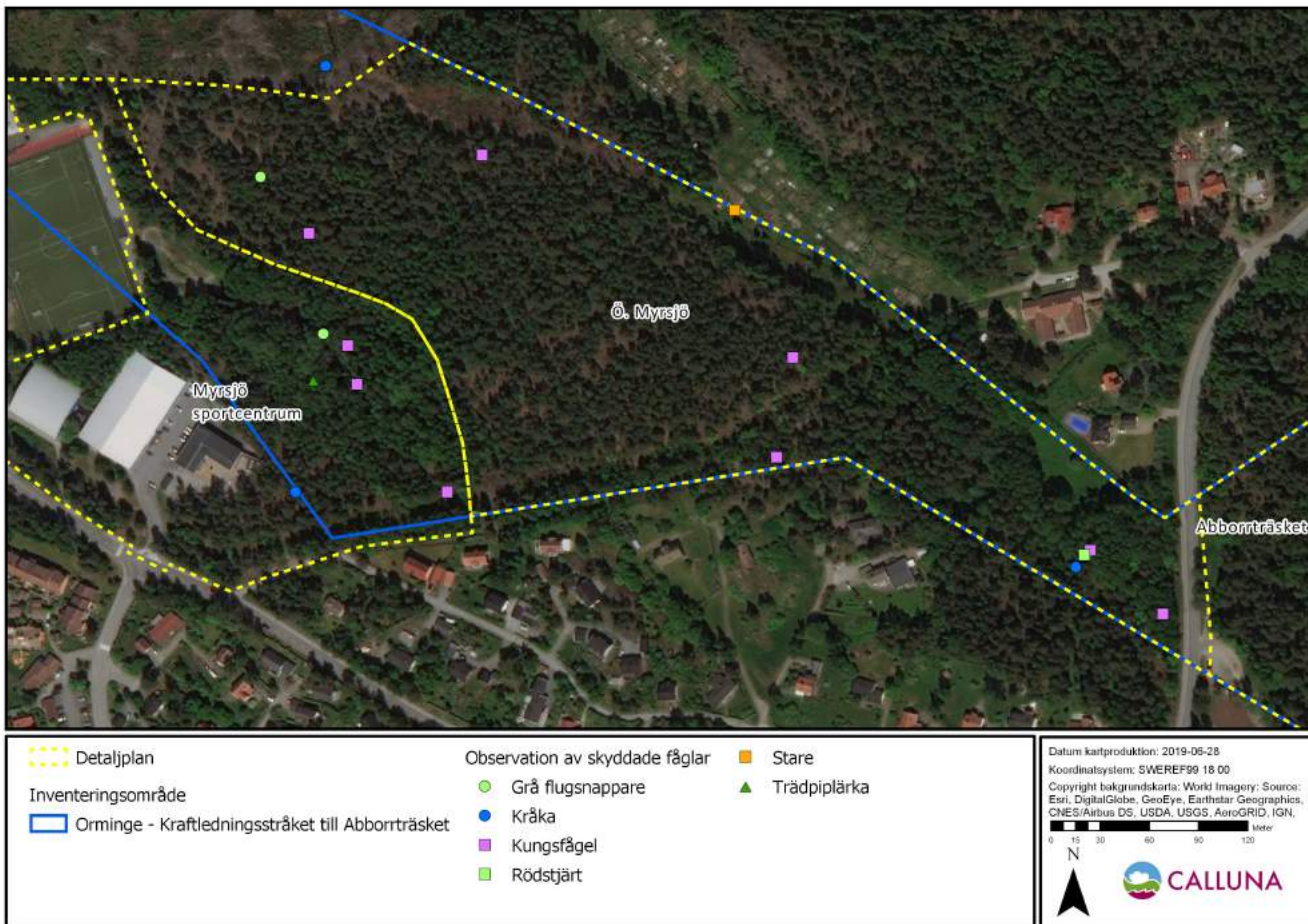
Figur 6. Observationer av arter enligt tabell 10 i kraftledningsgatan väster om Myrsjön. I legenden finns alla arter i kartutsnittet med, alla finns inte inom aktuellt område.

Tabell 12. Observationer av arter som inventerats enligt kriterier under metod (rödlistade, utpekade i fågeldirektivets bilaga 1 eller med en minskande trend) i kraftledningsgatan utanför planområden och öster om Myrsjön.

Art	Antal observationer	Högsta häckningskriterium	Utpekad enligt	Kommentar
Kungsfågel	6	Sång/spel, (trolig häckning)	Rödlistad (VU)	Observerad vid två tillfällen på en plats Enstaka observationer av sjungande fågel eller locklåten övriga
Rödstart	1	Sång/spel, (trolig häckning)	Minskande	Observerad vid två tillfällen på en plats Enstaka observationer av sjungande fågel på två platser
Grå flugsnappare	1	Sång/spel, (möjlig häckning)	Minskande	
Kråka	1	Varningslåten från gamla fåglar, (säker häckning)	Minskande	Bo ej påträffat
Stare	1	Gammal fågel med föda åt ungar, (säker häckning)	Rödlistad (VU)	Det kan vara stort avstånd mellan häckplats och matplatser. Bohål ej påträffat

Tabell 13. Övriga noterade arter i området öster om Myrsjö.

Art	Högsta häckningskriterium
Koltrast	Sång/spel vid flera tillfällen, (trolig häckning)
Björktrast	Sång/spel vid flera tillfällen, (trolig häckning)
Rödhake	Sång/spel vid flera tillfällen, (trolig häckning)
Grönsångare	Sång/spel, (möjlig häckning)
Gärdsmyg	Sång/spel vid flera tillfällen, (trolig häckning)
Blåmes	Sång/spel vid flera tillfällen, (trolig häckning)
Talgoxe	Sång/spel vid flera tillfällen, (trolig häckning)
Bofink	Sång/spel vid flera tillfällen, (trolig häckning)
Större hackspett	Sång/spel vid flera tillfällen, (trolig häckning)
Sädesärla	Arten observerad under häckningstid i möjlig häckningsbiotop, (möjlig häckning)
Nötväcka	Arten observerad under häckningstid i möjlig häckningsbiotop, (möjlig häckning)
Steglits	Sång/spel, (möjlig häckning)
Gråsiska	Sång/spel, (möjlig häckning)
Ringduva	Sång/spel, (möjlig häckning)
Svartvit flugsnappare	Sång/spel, (möjlig häckning)
Svarthätta	Sång/spel, (möjlig häckning)
Stenknäck	Sång/spel, (möjlig häckning)
Lövsångare	Sång/spel, (trolig häckning)



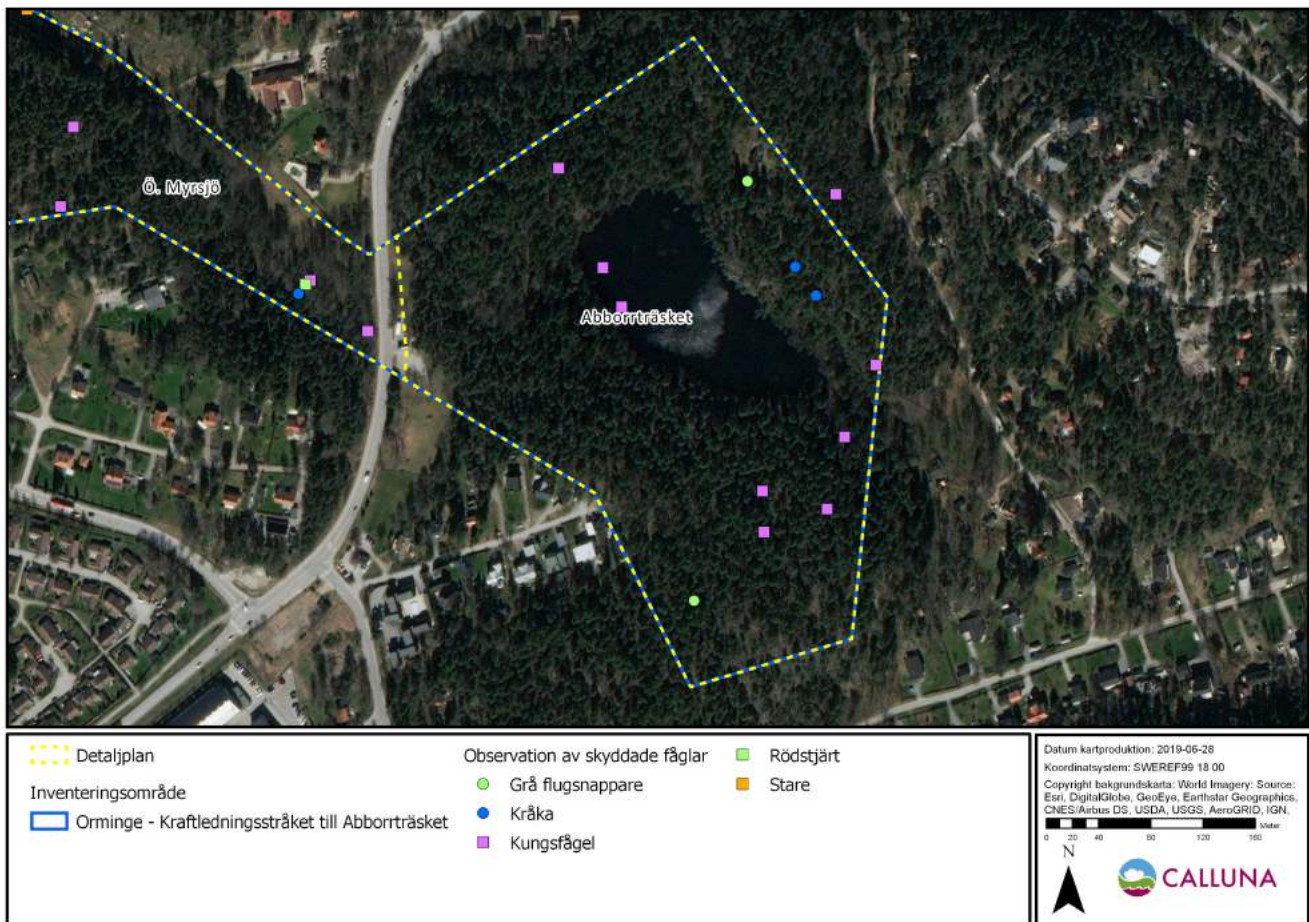
Figur 7. Observationer av arter enligt tabell 12 öster om Myrsjön. I legenden finns alla arter i kartutsnittet med, alla finns inte inom aktuellt område.

1.10 Abborrträsk

Abborrträsk är ett litet naturreservat i nordöstra Nacka. Mitt i området ligger en liten, klar sjö med samma namn som reservatet. Branta sluttande stränder begränsar framkomligheten. Värmdövägen passerar nära sjön (Nacka kommun, 2019).

Tabell 14. Observationer av arter som inventerats enligt kriterier under metod (rödlistade, utpekade i fågeldirektivets bilaga 1 eller med en minskande trend) i och runt Abborrträsk.

Art	Antal observationer	Högsta häckningskriterium	Utpekad enligt	Kommentar
Kungsfågel	9	Sång/spel, (trolig häckning)	Rödlistad (VU)	Observerad vid minst två tillfällen på tre platser
Grå flugsnappare	2	Sång/spel, (möjlig häckning)	Minskande	
Kråka	2	Varningslåten från gamla fåglar tydande på ägg eller ungar i närheten	Minskande	Bo ej påträffat



Figur 8. Observationer av arter enligt tabell 14 i och runt Abbortträsk. I legenden finns alla arter i kartutsnittet med, alla finns inte inom aktuellt område.

Tabell 15. Övriga noterade arter, Abbortträsk.

Art	Högsta häckningskriterium
Taltrast	Sång/spel vid flera tillfällen (trolig häckning)
Nötskrika	Använt bo (säker häckning)
Tofsmes	Sång/spel, (möjlig häckning)
Morkulla	Sång/spel, (möjlig häckning)
Talgoxe	Sång/spel vid flera tillfällen (trolig häckning)
Större hackspett	Sång/spel vid flera tillfällen (trolig häckning)
Sädesärta	Observerad under häckningstid i möjlig häckningsbiotop, (möjlig häckning)
Nötväcka	Sång/spel, (möjlig häckning)
Gärdsmyg	Sång/spel, (möjlig häckning)
Gransångare	Sång/spel, (möjlig häckning)
Ringduva	Sång/spel, (möjlig häckning)

Rödhake	Sång/spel, (möjlig häckning)
Knipa	Par under häckningstid i möjlig häckningsbiotop, (möjlig häckning)
Stjärtmes	Observerad under häckningstid i möjlig häckningsbiotop, (möjlig häckning)
Trädkrypare	Sång/spel, (möjlig häckning)
Entita	Sång/spel, (möjlig häckning)

1.11 Sarvträsk

Sjön Sarvträsk ligger precis intill Orminge centrum. Sarvträsk är en blandning av näringsrik och näringsfattig sjö, med inslag av vassar, men även en liten klippstrand i norr. Den gränsar delvis mot den starkt trafikerade vägen Mensättravägen.

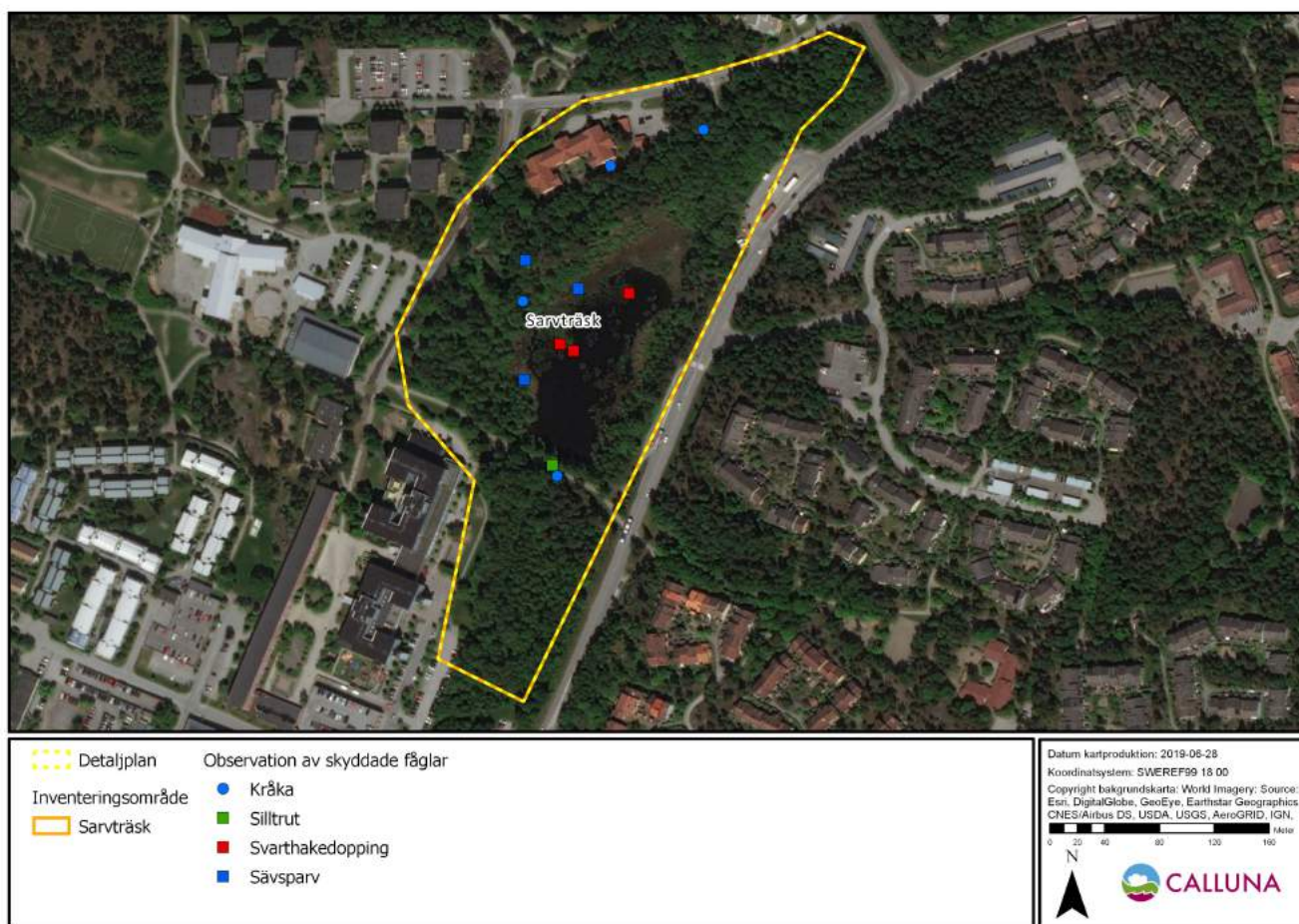
Tabell 16. Observationer av arter som inventerats enligt kriterier under metod (rödlistade, utpekade i fågeldirektivets bilaga 1 eller med en minskande trend) i och kring Sarvträsk.

Art	Antal observationer	Högsta häckningskriterium	Utpekad enligt	Kommentar
Svarthakedopping	3	Par observerat i lämplig häckningsbiotop under häckningstid, (trolig häckning)	Minskande	Observerades vid tre tillfällen
Silltrut	1	Observerad under häckningstid i möjlig häckningsbiotop, (möjlig häckning)	Rödlistad (NT)	
Sävsparr	3	Sång/spel, (möjlig häckning)	Rödlistad (VU)	Observerades vid tre tillfällen på tre olika platser
Kråka	4	Par observerat i lämplig häckningsbiotop under häckningstid, (trolig häckning)	Minskande	Bo ej påträffat

Tabell 17. Övriga noterade arter i Sarvträsk.

Art	Högsta häckningskriterium
Koltrast	Sång/spel vid flera tillfällen, (trolig häckning)
Björktrast	Sång/spel vid flera tillfällen, (trolig häckning)
Rödhake	Sång/spel, (trolig häckning)
Trädgårdssångare	Sång/spel, (möjlig häckning)
Gärdsmyg	Sång/spel, (möjlig häckning)
Talgoxe	Observerad under häckningstid i möjlig häckningsbiotop, (möjlig häckning)
Pilfink	Ungar observerade, (säker häckning)
Bofink	Sång/spel vid flera tillfällen, (trolig häckning)
Större hackspett	Sång/spel vid flera tillfällen, (trolig häckning)

Sparvhök	Förbiflygande
Nötväcka	Sång/spel, (möjlig häckning)
Ringduva	Sång/spel, (möjlig häckning)
Stenknäck	Sång/spel, (möjlig häckning)
Lövsångare	Sång/spel, (möjlig häckning)
Storskrake	Par i lämplig häckningsbiotop under häckningstid, (möjlig häckning)
Sothöna	Par i lämplig häckningsbiotop under häckningstid, (möjlig häckning)
Rörhöna	Observerad i lämplig häckningsbiotop under häckningstid, (möjlig häckning)
Gräsand	Par i lämplig häckningsbiotop under häckningstid, (möjlig häckning)
Kricka	Två par i lämplig häckningsbiotop under häckningstid, (möjlig häckning)
Grågås	Två par i lämplig häckningsbiotop under häckningstid, (möjlig häckning)



Figur 9. Observationer av arter enligt tabell 16 i Sarvträsk.

1.12 Norr om Värmdöleden

Norr om Orminge ligger ett naturreservat som domineras av hållmarkstallskog. I södra delen mot Värmdöleden finns lägre belägen mark som är bevuxen med barrblandskog.

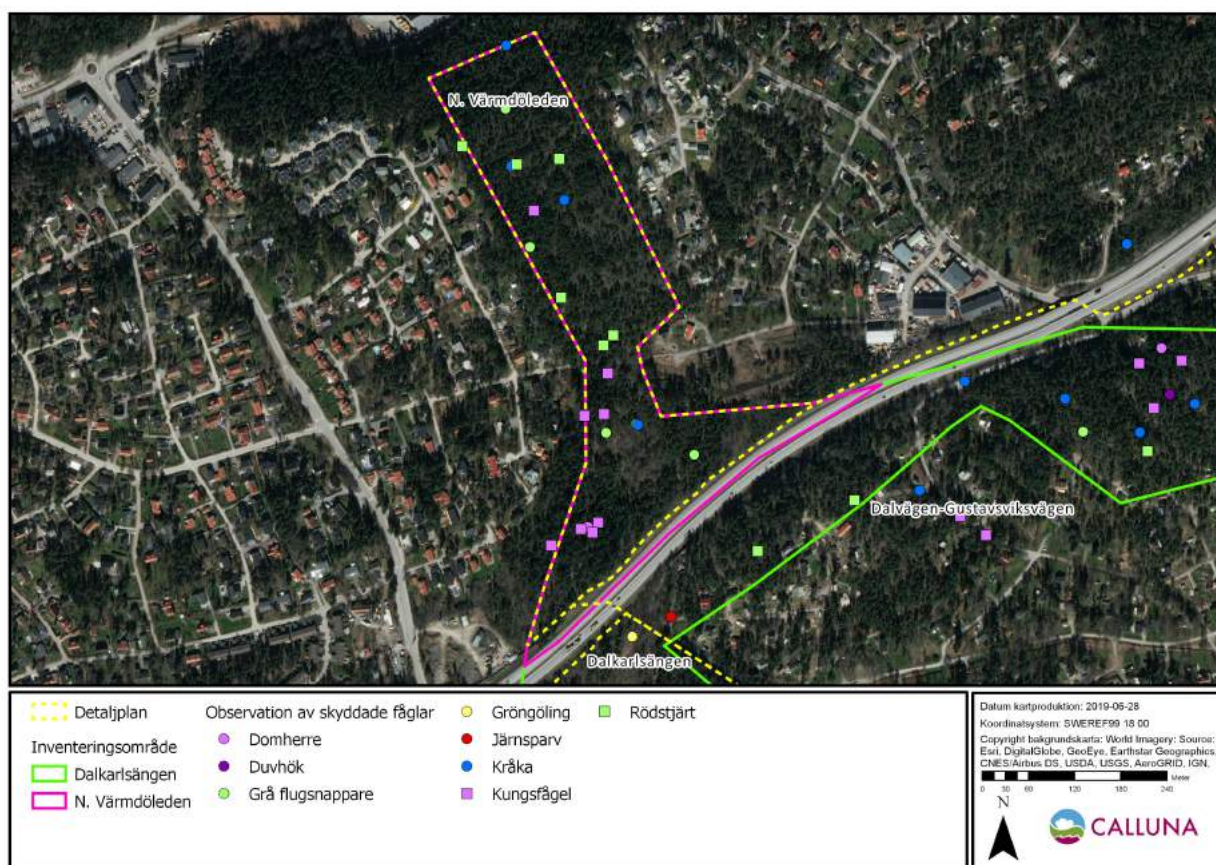
Tabell 18. Observationer av arter som inventerats enligt kriterier under metod (rödlistade, utpekade i fågeldirektivets bilaga 1 eller med en minskande trend) i området norr om Värmdöleden.

Art	Antal observationer	Högsta häckningskriterium	Utpekad enligt	Kommentar
Kungsfågel	9	Sång/spel, (trolig häckning)	Rödlistad (VU)	Observerad vid fem tillfällen på en plats. Enstaka observationer av sjungande fågel på fyra platser
Rödstjärt	6	Sång/spel, (trolig häckning)	Minskande	Observerad vid två tillfällen på tre platser Enstaka observationer av sjungande fågel på två platser
Grå flugsnappare	5	Sång/spel, (trolig häckning)	Minskande	Observerad vid två tillfällen på två platser Enstaka observationer av sjungande fågel på en plats
Kråka	4	Par i lämplig häckningsbiotop, (trolig häckning)	Minskande	Bo ej påträffat
Domherre	2	Par i lämplig häckningsbiotop (möjlig häckning)	Minskande	

Tabell 19. Övriga noterade arter i området norr om Värmdöleden.

Art	Högsta häckningskriterium
Taltrast	Sång/spel vid flera tillfällen, (trolig häckning)
Koltrast	Sång/spel vid flera tillfällen, (trolig häckning)
Björktrast	Sång/spel, (möjlig häckning)
Ormvråk	Förbiflygande
Tofsmes	Sång/spel, (möjlig häckning)
Svartmes	Sång/spel, (möjlig häckning)
Talgoxe	Sång/spel vid flera tillfällen, (trolig häckning)
Blåmes	Sång/spel, (möjlig häckning)
Större hackspett	Sång/spel vid flera tillfällen, (trolig häckning)
Bofink	Sång/spel vid flera tillfällen, (trolig häckning)
Trädkrypare	Sång/spel, (möjlig häckning)
Nötväcka	Sång/spel, (möjlig häckning)
Gärdsmyg	Sång/spel /spel, (möjlig häckning)

Grönfink	Sång/spel, (möjlig häckning)
Lövsångare	Sång/spel, (möjlig häckning)
Steglits	Sång/spel, (möjlig häckning)
Svartvit flugsnappare	Sång/spel, (möjlig häckning)
Ringduva	Sång/spel, (möjlig häckning)
Rödhake	Sång/spel, (möjlig häckning)
Morkulla	Sång/spel, (möjlig häckning)



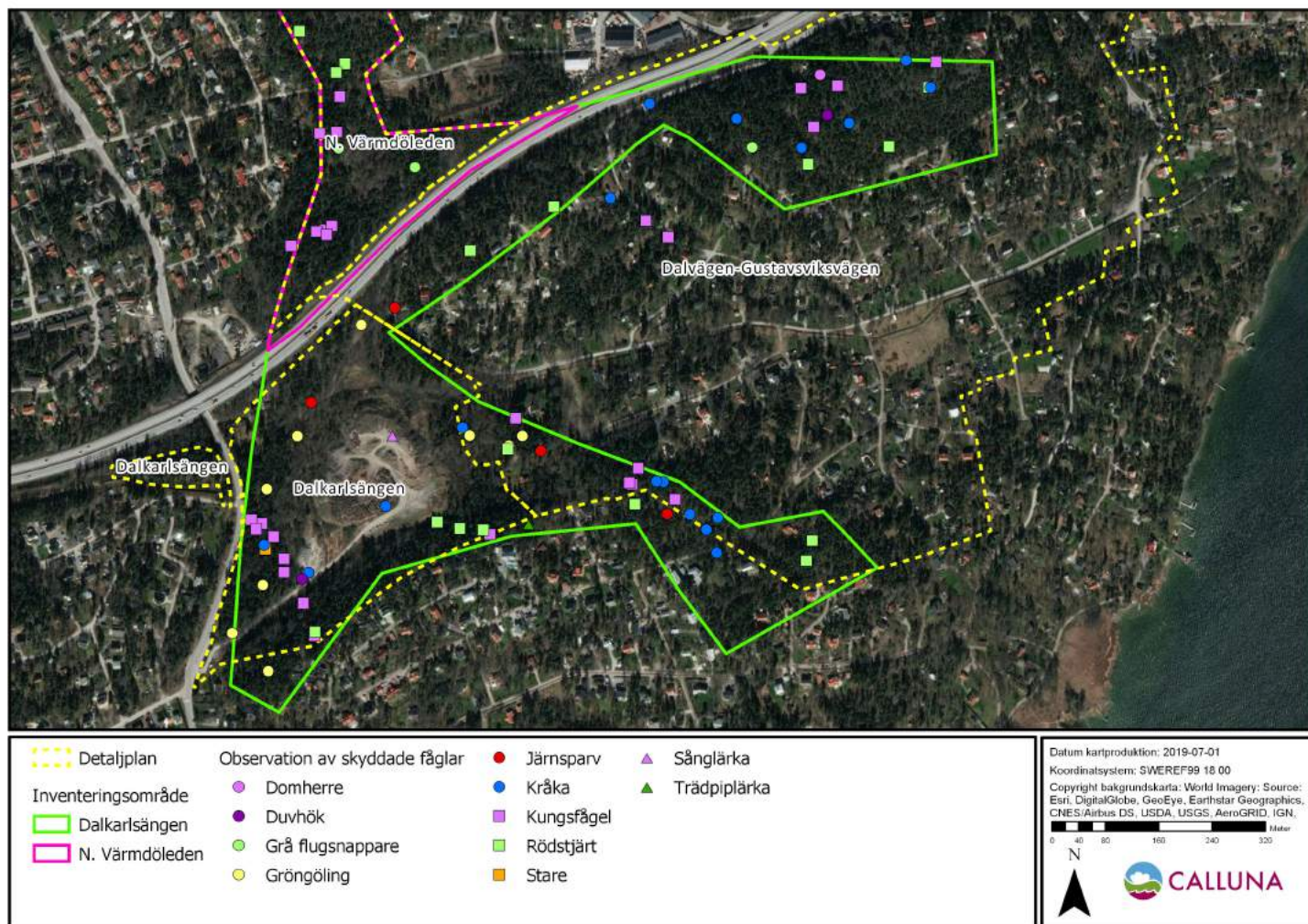
Figur 10. Observationer av arter enligt tabell 18 i området norr om Värmdöleden. I legenden finns alla arter i kartutsnittet med, alla finns inte inom aktuellt område.

1.13 Dalkarlsängen och Dalvägen-Gustavsvik

Området består av barrblandskog, hållmarkstallskog och olika typer av lövskog. I söder finns ett gammalt deponiområde som förbereds för att täckas. Här finns våtmarker, mest bevuxna med viden. Delar av inventeringsområdet ingår i planområde ny detaljplan (Dalkarlsängen Södra).

Tabell 20. Observationer av arter som inventerats enligt kriterier under metod (rödlistade, utpekade i fågeldirektivets bilaga 1 eller med en minskande trend) i detaljplaneområde Dalkarlsängen södra och Dalvägen-Gustavsvik.

Art	Antal observationer	Högsta häckningskriterium	Utpekad enligt	Kommentar
Kungsfågel	9	Sång/spel, (trolig häckning)	Rödlistad (VU)	Observerad vid fyra tillfällen på en plats och vid två tillfällen på en plats. Enstaka observationer av sjungande eller lockande fågel på ytterligare tre platser
Rödstjärt	4	Sång/spel, (trolig häckning)	Minskande	Observerad vid tre tillfällen på en plats Enstaka observationer av sjungande fågel på en plats
Sånglärka	1	Förbiflygande	Rödlistad (NT)	
Kråka	3	Par observerat i lämplig häckningsbiotop under häckningstid, (trolig häckning)	Minskande	Bo ej påträffat
Gröngöling	7	Använt bo påträffat, (säker häckning)	Rödlistad (NT)	Observerad vid tre tillfällen i norra delen av områden och fyra tillfällen södra delen av området. Säker häckning registrerad precis utanför planområdet mellan Dalvägen och Oxbärsvägen
Stare	1	Ett par observerat i lämplig häckningsbiotop under häckningstid, (möjlig häckning)	Rödlistad (VU)	
Järnsparv	1	Sång/spel, (möjlig häckning)	Minskande	
Duvhök	1	Förbiflygande	Rödlistad (NT)	



Figur 11. Observationer av arter enligt tabell 20 och 22 i Dalkarlsängen och Dalvägen-Gustavsvik.

Tabell 21. Övriga noterade arter i detaljplaneområde Dalkarlsängen södra och Dalvägen-Gustavsvik.

Art	Högsta häckningskriterium
Taltrast	Mat till ungar, (säker häckning)
Grönsångare	Sång/spel, (möjlig häckning)
Gärdsmyg	Sång/spel, (möjlig häckning)
Koltrast	Sång/spel, (möjlig häckning)
Talgoxe	Sång/spel, (möjlig häckning)
Blåmes	Sång/spel, (möjlig häckning)
Ringduva	Sång/spel, (möjlig häckning)
Skogsduva	Observerad under häckningstid i möjlig häckningsbiotop, (möjlig häckning)

Bofink	Mat till unge, (säker häckning)
Grönfink	Sång/spel, (möjlig häckning)
Steglits	Sång/spel, (trolig häckning)
Sädesärta	Ett par observerat i lämplig häckningsbiotop under häckningstid vid flera tillfällen, (trolig häckning)
Större hackspett	Ett par observerat i lämplig häckningsbiotop under häckningstid vid flera tillfällen, (trolig häckning)
Nötskrika	Ett par observerat i lämplig häckningsbiotop under häckningstid vid flera tillfällen, (trolig häckning)
Grönsångare	Sång/spel, (möjlig häckning)
Svartvit flugsnappare	Sång/spel, (möjlig häckning)
Trädgårdssångare	Sång/spel, (möjlig häckning)
Lövsångare	Sång/spel, (möjlig häckning)
Stenknäck	Sång/spel, (möjlig häckning)
Gransångare	Sång/spel, (möjlig häckning)
Nötväcka	Sång/spel, (möjlig häckning)
Korp	Observerad under häckningstid i möjlig häckningsbiotop, (möjlig häckning)
Grågås	Par, förbiflygande

Tabell 22. Observationer av arter som inventerats enligt kriterier under metod (rödlistade, utpekade i fågeldirektivets bilaga 1 eller med en minskande trend) i området **utanför ny detaljplan** Dalkarlsängen södra och Dalvägen-Gustavsvik.

Art	Antal observationer	Högsta häckningskriterium	Utpekad enligt	Kommentar
Kungsfågel	11	Sång/spel, (trolig häckning)	Rödlistad (VU)	Observerad vid tre tillfällen på en plats Enstaka observationer av sjungande eller lockande fågel på ytterligare sex platser samt förbiflygande
Rödstjärt	10	Sång/spel, (trolig häckning)	Minskande	Observerad vid två tillfällen på en plats Enstaka observationer av sjungande fågel på åtta platser
Domherre	1	Lockläte	Minskande	
Grå flugsnappare	1	Sång/spel, (möjlig häckning)	Minskande	
Kråka	14	Par observerat i lämplig häckningsbiotop under häckningstid, (trolig häckning)	Minskande	Bo ej påträffat
Gröngöling	3	Använt bo påträffat, (säker häckning)	Rödlistad (NT)	Observerad vid tre tillfällen i västra delen av områden bl. a. par vid bohål mellan Dalvägen och Oxbärsvägen
Trädiplärka	1	Sång/spel, (möjlig häckning)		

Järnsparv	4	Sång/spel, (möjlig häckning)	Minskande	Enstaka observationer av sjungande fågel på fyra olika platser.
Duvhök	1	Matplats	Rödlistad (NT)	

Tabell 23. Övriga noterade arter i området utanför ny detaljplan Dalkarlsängen södra och Dalvägen-Gustavsvik.

Art	Högsta häckningskriterium
Taltrast	Sång/spel, (möjlig häckning)
Koltrast	Sång/spel, (möjlig häckning)
Rödhake	Sång/spel, (möjlig häckning)
Gärdsmyg	Sång/spel, (möjlig häckning)
Talgoxe	Sång/spel, (möjlig häckning)
Blåmes	Sång/spel, (möjlig häckning)
Tofsmes	Sång/spel, (möjlig häckning)
Svartmes	Sång/spel, (möjlig häckning)
Ringduva	Sång/spel, (möjlig häckning)
Nötskrika	Observerad under häckningstid i möjlig häckningsbiotop, (möjlig häckning)
Bofink	Sång/spel, (möjlig häckning)
Grönsiska	Förbiflygande
Korp	Förbiflygande
Skata	Observerad i lämplig häckningsbiotop under häckningstid, (trolig häckning)
Större hackspett	Ett par observerat i lämplig häckningsbiotop under häckningstid vid flera tillfällen, (trolig häckning)
Svarthätta	Sång/spel, (möjlig häckning)
Trädgårdssångare	Sång/spel, (möjlig häckning)
Lövsångare	Sång/spel, (möjlig häckning)
Ärtsångare	Sång/spel, (möjlig häckning)
Stenknäck	Sång/spel, (möjlig häckning)
Nötväcka	Sång/spel, (möjlig häckning)
Trädkrypare	Sång/spel, (möjlig häckning)

Referenser

ArtDatabanken 2015. *Rödlistade arter i Sverige 2015*. SLU, Artdatabanken.

Nacka kommun, 2019: Beskrivning av naturreservat, Nacka kommuns hemsida

Naturvårdsverket. 2003a. *Revirkartering generell metod*. Version 1 :1: 2003 - 04 - 04.

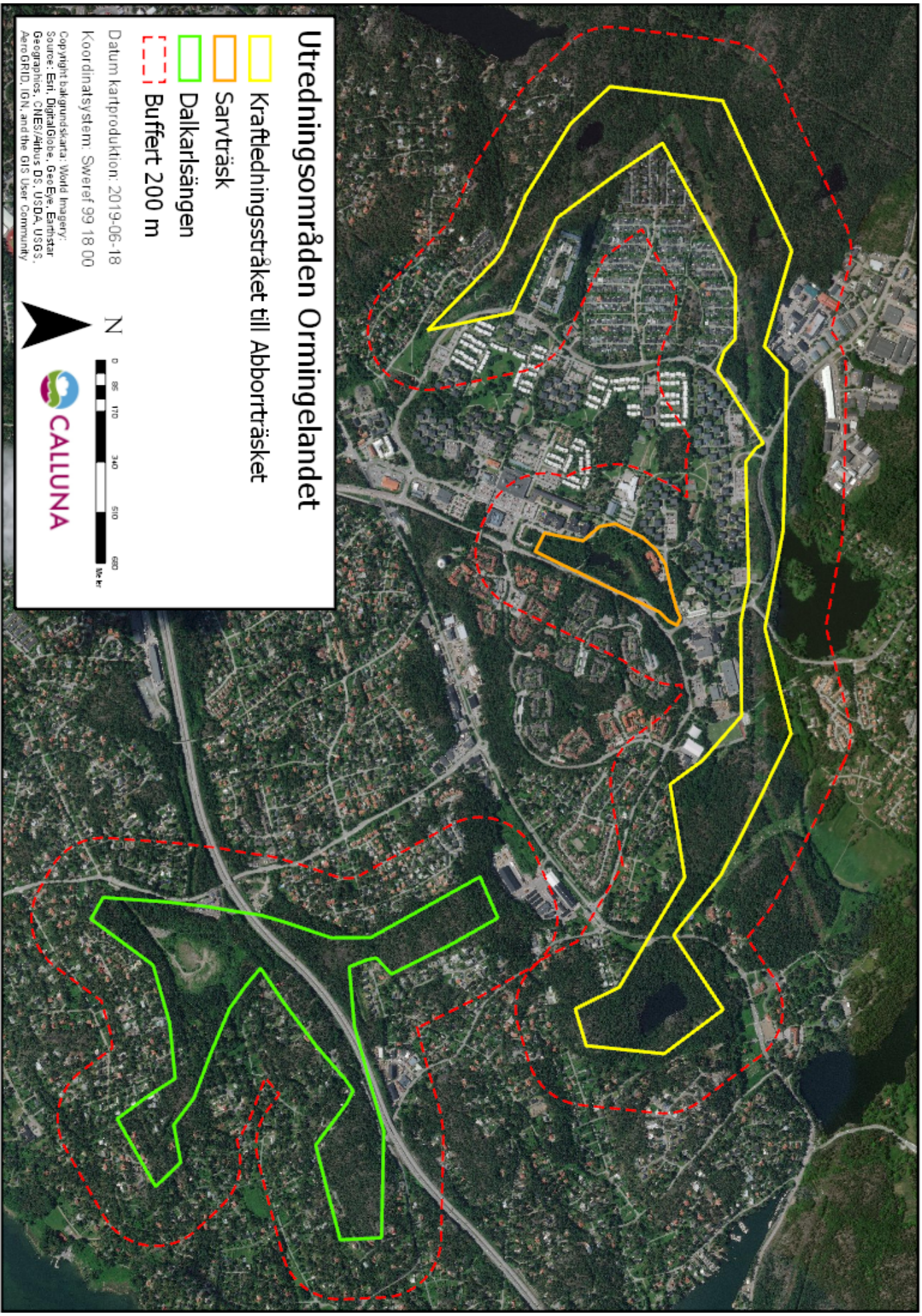
Naturvårdsverket. 2009. *Handbok för artskyddsförordningen*. Del 1 – fridlysning och dispenser.

Sörmlands ornitologiska förening: http://oke.sormlandsornitologerna.se/Atlasinventering_info.pdf







Hemsida: www.calluna.se • E-post: info@calluna.se • Telefon växel: 013-12 25 75

Huvudkontor: Calluna AB, Linköpings slott, 582 28 Linköping



Utredningsområdet Ormingeländet


-  Kraftledningsstråket till Abborrträsket
-  Sarvträsk
-  Dalkarlsängen
-  Buffert 200 m

Datum kartproduktion: 2019-06-18


Koordinatsystem: Sweref 99 18 00

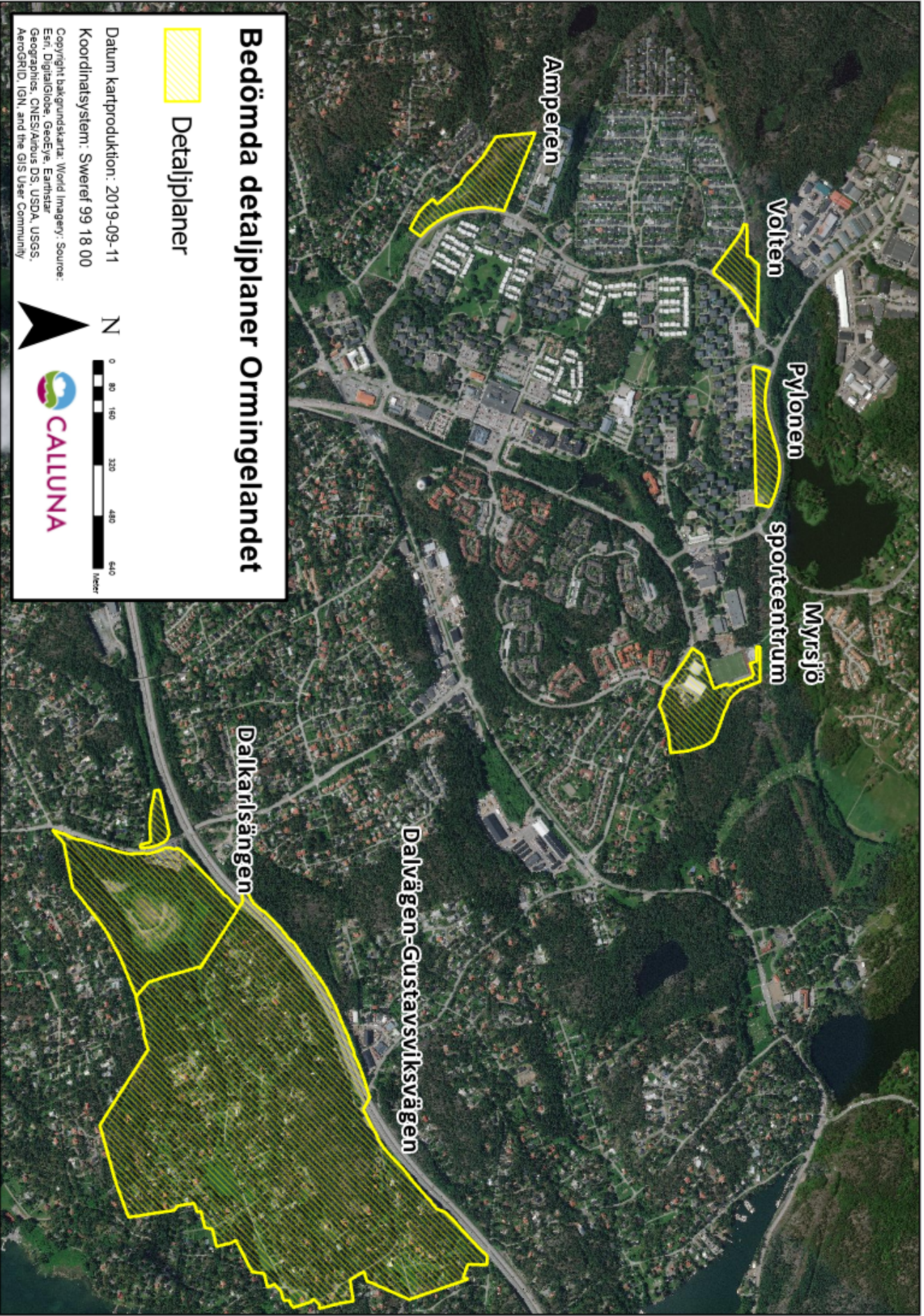
Copyright bakgrundskarta: World Imagery:
Source: Esri, DigitalGlobe, GeoEye, Earthstar
Geographics, CNES/Airbus DS, USDA, USGS,
AeroGRID, IGN, and the GIS User Community

N



0 96 170 340 510 600
m





Bedömda detaljplaner Ormingelandet

 Detaljplaner

Datum kartproduktion: 2019-09-11

Koordinatsystem: Sweref 99 18 00

Copyright bakgrundskarta: World Imagery; Source: Esri, DigitalGlobe, GeoEye, Earthstar Geographics, CNES/Airbus DS, USDA, USGS, AeroGRID, IGN, and the GIS User Community

N




0 80 160 320 480 640
meter





Blivande naturreservat

 Blivande naturreservat

Datum kartproduktion: 2019-06-18

Koordinatsystem: Sverref 99 18 00

Copyright bakgrundskarta: World Imagery:

Source: Esri, DigitalGlobe, GeoEye,
Earthstar Geographics, CNES/Airbus DS,

N
0 65 130 260 390 520
Metr



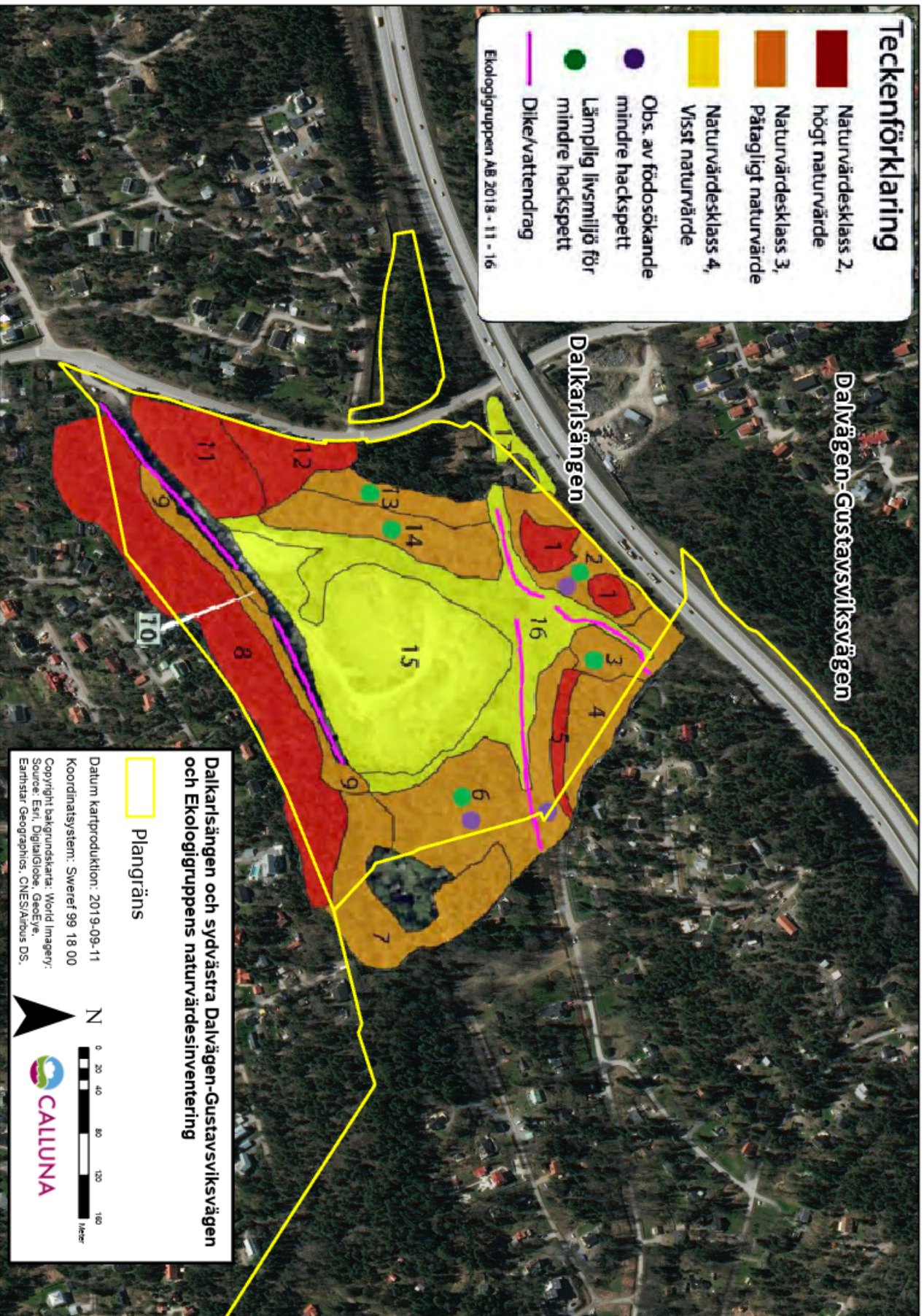
Teckenförklaring

- Naturvärdesklass 2, högt naturvärde
- Naturvärdesklass 3, Påtagligt naturvärde
- Naturvärdesklass 4, Visst naturvärde
- Obs. av födosökande mindre hackspett
- Lämplig livsmiljö för mindre hackspett
- Dike/vattendrag

Ekologigruppen AB 2018 - 11 - 16

Dalvägen-Gustavsviksvägen

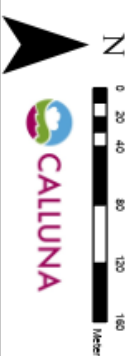
Dalkarlsängen



Dalkarlsängen och sydvästra Dalvägen-Gustavsviksvägen
och Ekologigruppens naturvärdesinventering

Plangräns

Datum kartproduktion: 2019-09-11
Koordinatsystem: Sverref 99 18 00
Copyright bakgrundskarta: World Imagery:
Source: Esri, DigitalGlobe, GeoEye,
Earthstar Geographics, CNES/Airbus DS.



CALUNA