

Gestaltungsprogram

TELEGRAFBERGET

April 2008

Dnr. KFKS 108/2001214

Projektnr. 9395

Medverkande

Programmet har utarbetats av Telegrafberget Fastighets AB och Ahlqvist & Almqvist arkitekter AB i samråd med Nacka kommun. Programmet är sammanställt av Ahlqvist & Almqvist arkitekter AB.

Nacka kommun

Tord Runnäs	Planarkitekt
Linnéa Olofsson	Planarkitekt
Elisabeth Rosell	Landskapsarkitekt
Gisela Tibblin	Kommunantikvarie
Birgitta Held-Paulie	Miljöbevakning
Mahmood Mohammadi	Plan- och utredningsingenjör
Per Johansson	Plan- och utredningsingenjör
Susanne Moberg	Expoateringsingenjör

Telegrafberget Fastighets AB

Leif Hernborg	Markägare och byggherre
Lars-Göran Floser	Projektledare
Charlotte Casserfelt	Miljösamordnare

Ahlqvist & Almqvist arkitekter AB

Britt Almqvist	Arkitekt SAR/MSA
Carl-Johan Vesterlund	Arkitekt MSA
Theresa Högman	Arkitekt SAR/MSA

0.	GESTALTNINGSPROGRAM FÖR TELEGRAFBERGET	4
	Sammanfattning	
	Syfte	
1.	ÖVERGRIPANDE MÅL OCH GESTALTNING	5
	Illustrationsplan	6
2.	BESKRIVNING AV OMRÅDET	8
	Vegetation, markförhållanden och topografi	
	Kulturmiljö	9
3.	ÖVERGRIPANDE GESTALTNINGSMOTIV	10
	Planmotiv	
	Programskiss	11
	Placering av hus	12
3.	UTFORMNING -ALLMÄN PLATS	14
	Vägar	
	Parkering	
	Gångstigar och Strandpromenad	15
	Belysning, skyltar och möblering	
	Torg(bussvändslinga)	
	Andra offentliga rum (lek)	16
	Trygghet och säkerhet	
	Tillgänglighet	
	Återuppförande av den optiska telegrafan	17
5.	UTFORMNING -BEBYGGELSE	18
	Kajhus	
	Fyrhus	20
	Radhus	22
	Villor	24
	Skogshus	26
	Kaj	27
6.	MILJÖ	28

SAMMANFATTNING

Telegrafberget utvecklas till ett område med bostäder, service och verksamheter. Bebyggelsen utformas i varierande byggnadstyper beroende på de olika delområdenas förutsättningar. Kvaliteter som närhet till värdefull natur, närhet till vatten, utblickar och gångstråk lyfts fram. Den gamla kajen rustas upp till en småbåtshamn med restaurang. Planeringen avser att säkra allmänhetens tillgång till stranden där en ny strandpromenad kan utgöra en del av en sammanhängande promenad längs med Nackas nordvästra kust och vidare bort mot Hasseludden. På toppen av Telegrafberget återställs telegrafan, tillgänglig för allmänheten.

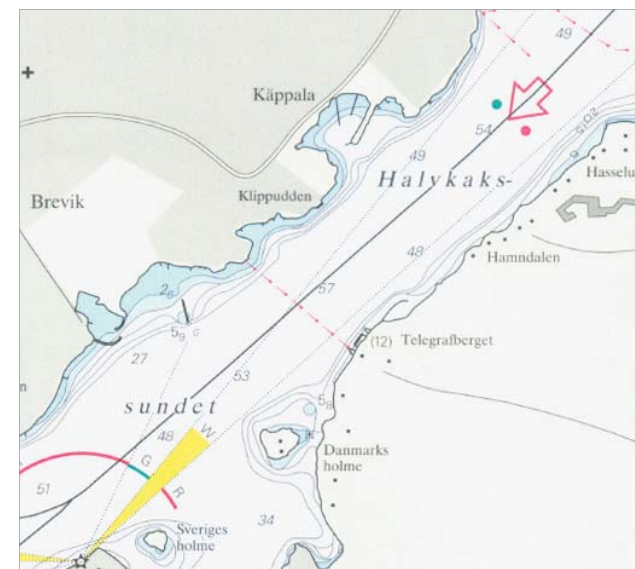
SYFTE

Gestaltningssprogrammet utgör en planhandling som slår fast grundläggande gemensamma kriterier för utemiljö och bebyggelse i samband med det fortsatta detaljplanearbetet och projekteringen.

Gestaltningssprogrammet skall tydliggöra områdets karaktär och säkerställa att de kvaliteter som arbetats fram inom projektet realiseras. Detta kommer som ett komplement till detaljplanen att knytas till exploateringsavtalet.



Telegrafberget sett från inloppet mot Stockholm



Sjökort



Karta över fastighetsägare

ÖVERGRIPANDE MÅL OCH GESTALTNING

ALLMÄN TILLGÄNGLIGHET

- Stranden ska vara tillgänglig för allmänheten.
- Det ska vara lätt att gå eller cykla till områdets olika målpunkter, utifrån de förutsättningar som terrängen medger.
- Utsiktspunkter på berget och dess omnejd säkras för allmänheten
- Telegrafan på berget återuppförs samt görs tillgänglig via nya stigar.
- Bebyggelsen och kajen ska utformas så att området utmed vattnet upplevs som en offentlig miljö öppen för alla.
- Gränsnittet mellan bebyggelse/tomtmark och natur-/parkmark ska utformas så att gränsen mot kvarterets privata tomter och uteplatser blir tydlig och så att natur- och parkmark upplevs som offentlig.
- Kollektivtrafiken ska ges goda möjligheter att försörja området.
- Brygga för turbåtar ska ge möjligheter för kollektivtrafik på vattenvägar.

TOPOGRAFI OCH VEGETATION

- Byggnader ska anpassas till platsens befintliga förutsättningar. Träd ska om möjligt sparas och nivåkillnader tas till vara.
- Gator ska anpassas så att sträckningar och vägmått medför minsta möjliga ingrepp i terrängen.
- Bryggor och vattennära verksamheter ska anpassas till vattenmiljöns krav.
- Karaktäristisk vegetation sparas och naturmark bevaras sammanhängande i sådan omfattning att naturtyperna tydligt bevaras.

BEBYGGELSE

- Bebyggelsen i varje delområde utformas med egna byggnadstyper för att bäst anpassa sig och ta till vara på de topografiska möjligheter platsen erbjuder samt skapa en tydlig varierad karaktär hos området som helhet.
- Bebyggelsen utformas till att understryka och lyfta fram de kvalitéer som finns i form av värdefull natur, närhet till vatten, utblickar, mötesplatser, gångstråk mm.
- Bebyggelsen formas med tydliga gränser mellan privata och offentliga rum, så att såväl boende och besökare kan röra sig inom området på ett bekvämt sätt.
- Detaljer och material i fasader utformas efter varje område för att bäst anpassa sig och relatera till sin omgivning och den befintliga bebyggelsen.
- Tak och taklandskap ska utformas med omsorg (tex sedumtak) pga den sluttande terrängen.

MARKPLANERING

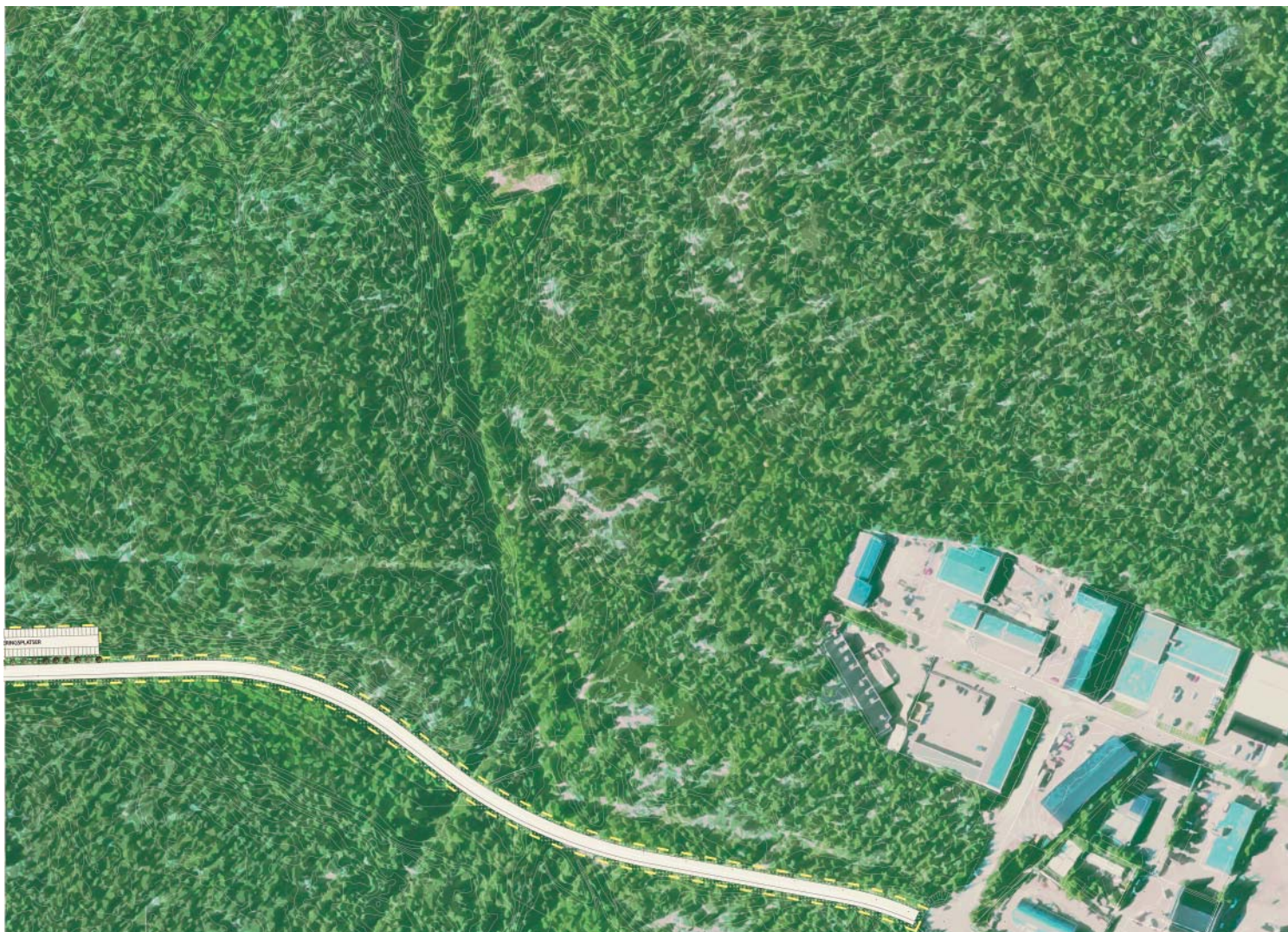
- Landskapets karaktärsdrag ska bestå och de naturgivna förutsättningarna tillvaratas.
- Allmänna gator torg ska vara hårdgjorda.
- Dagvatten ska där så är möjligt synliggöras och omhändertas lokalt.
- Bra mikroklimat eftersträvas.
- Glapp mellan byggnader hålls samman med murar, plank, häckar eller staket för att förstärka det offentliga rummet.
- Gårdar ska ha omsorgsfull markbehandling, lummiga, intima vrår med träd, spaljéer och vatten, trygga lekområden och skyddade uteplatser.
- Markbeläggning ska i störst möjliga utsträckning utföras öppen för infiltration.

MILJÖ

- Användandet av förnyelsebar energi ska maximeras
- Koldioxidtillskottet ska minimeras
- Energiförbrukningen ska minimeras



Illustrationsplan, skala 1:4000



VEGETATION, MARKFÖRHÅLLANDEN OCH TOPOGRAFI

Norra Boo ingår i ett för Stockholmsregionen unikt och dramatiskt naturgeografiskt/topografiskt område med inslag av berg i dagen och branta bergssluttningar mot Saltsjön. Endast i skrevor, dalsänkor och dalgångar förekommer mineraljord och humus som är en förutsättning för högre vegetation.

Telegrafberget är en del av Nackas norra kust. Landskapet sluttar dramatiskt ned mot Halvkaksundet i nordväst. Bergsbranterna mot kajen är stark präglade av den tidigare industriverksamheten. Den stora höjdskillnaden samt oljecisternerna utgör tydliga landmärken i landskapet. Berget erbjuder en strålande utsikt från området, ut över havet och Lidingö på andra sidan sundet.

Den övergripande grönstrukturen inom planområdet präglas starkt av de karga hållmarkerna där hållmarksskog dominerar. På de brantaste bergpartierna är jordtäcket tunt eller obefintligt och träden står glest. Högre upp är berghällarna något tätare bevuxna med tallar som fått fäste i den tunna och magra jordmänen. I dalsänkan längs vägen består vegetationen av vildvuxna lövträd med inslag av barrträd.

Träden inom planområdet är i stor utsträckning yngre än de i den omgivande hållmarkstallskogen men enstaka äldre tallar förekommer också och har mätts in. Dessa har naturvärde av lokal betydelse. Planområdet gränsar i söder och norr till av skogsstyrelsen redovisade nyckelbiotoper och består av hållmarkstallskog och gammal barrskog.

Planområdet gränsar till det planerade Skarpnäs naturreservat. Vägen inom området är en fortsättning av Skarpövägen och leder till hamnplanet. Den är smal och på sina ställen brant. Lutningar upp till 1:6 förekommer. Inom planområdet är möjligheten till promenader begränsade på grund av topografi och avstängningar.



Telegrafberget, vy från vattnet, cisterner på berget, gönstruktur med karga hållmarker

KULTURMILJÖ

Området har fått sitt namn av den optiska telegraf som fanns på bergets högsta punkt och som ingick i det optiska kommunikationsnätet längs ostkusten på 1800-talet. Platsen där den telegrafan låg ger en utblick över Stockholms inlopp men ligger på en svårtillgänglig plats i området.

Vid sekelskiftet användes platsen som lastningsplats för fotogen senare övergick användningen till omlastning för bensin. Verksamheten upphörde 1973.

På kajen finns två äldre tegelbyggnader, en inrymmer idag restaurang och den andra kontor, konferens och hantverkslokaler. Längre inåt land, i områdets sydöstra del finns två bostadshus som tidigare använts till tjänstebostäder, samt en mindre lagerbyggnad invid Skarpövägen som nu inrymmer

några mindre hantverksföretag. De två tegelbyggnaderna samt det södra bostadshuset är kulturhistoriskt värdefulla.

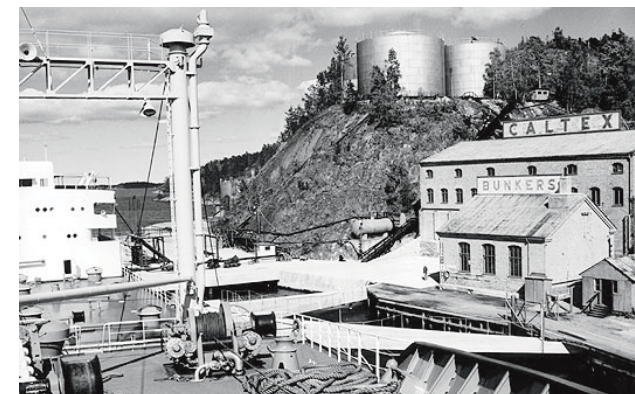
Hamnplanen används för båtuppläggning och reparationer av fritidsbåtar samt sommartid även för uteservering och konserter. Platsen utgör ett viktigt landmärke för Stockholms inlopp.

RIKSINTRESSEN

Större delen av planområdet är riksintresse för kulturmiljövården liksom för kust- och skärgård samt farled.

STRANDSKYDD

För övervägande del av planområdet gäller strandskydd.



Oljetanken Caltex cardiff

Telegrafberget, är väl synligt från Halvkakssundet och utgör en viktig blickpunkt i Stockholms inlopp. Vid 45 – 50 meters nivån planar berget ut och skapar ett antal platåer. Här finns den natur som skapar bergets horisontlinje.

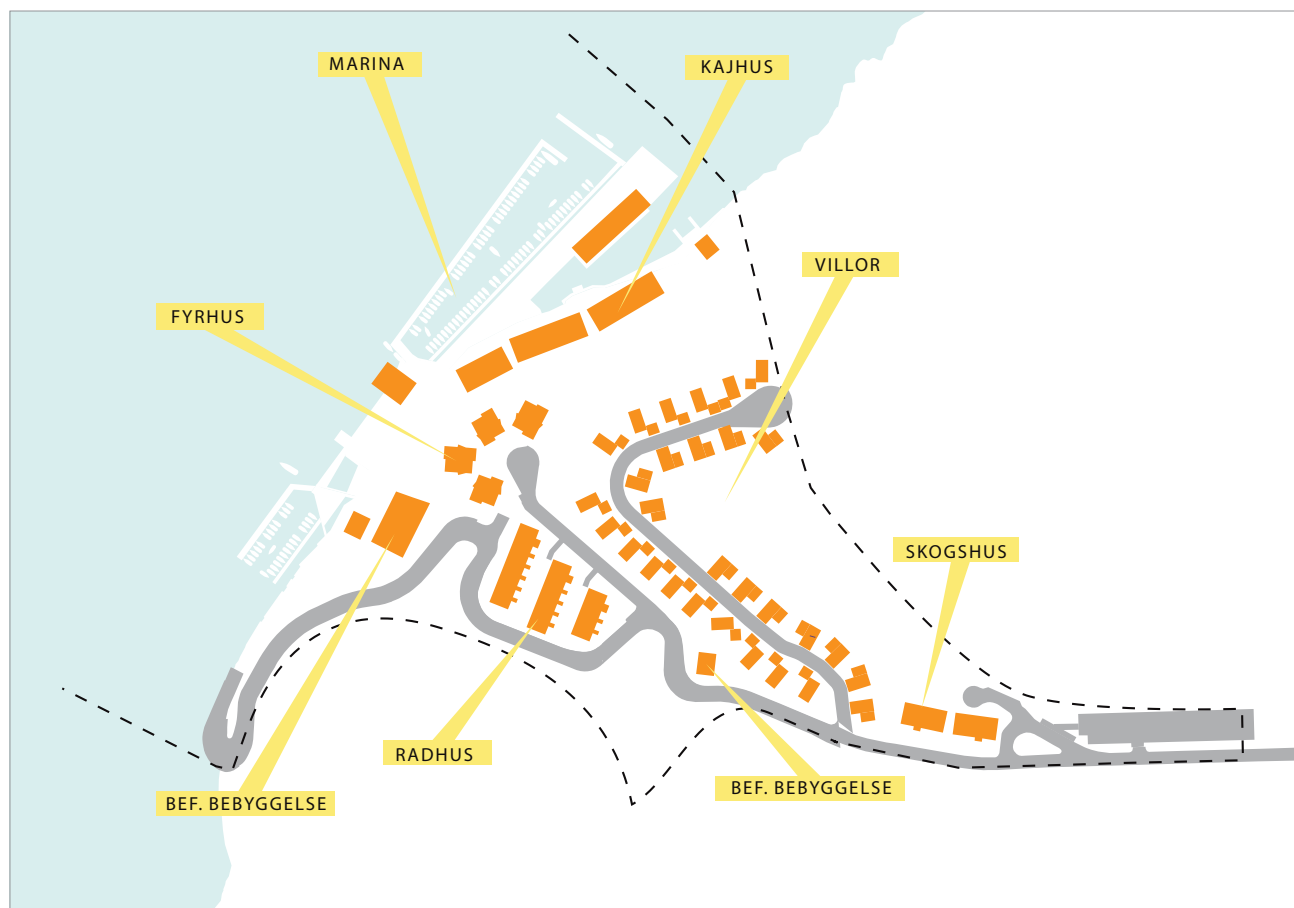
Den föreslagna bebyggelse kommer med sin utformning och placering inte inskränka på denna horisontlinje. Bebyggelsen är i huvudsak placerad på redan anspråkstagen mark i dalgången, samt på de lägen där oljecisterner idag finns. Anpassning av den nya bebyggelsen till terrängens förutsättningar är ett viktigt ledmotiv.

PLANMOTIV

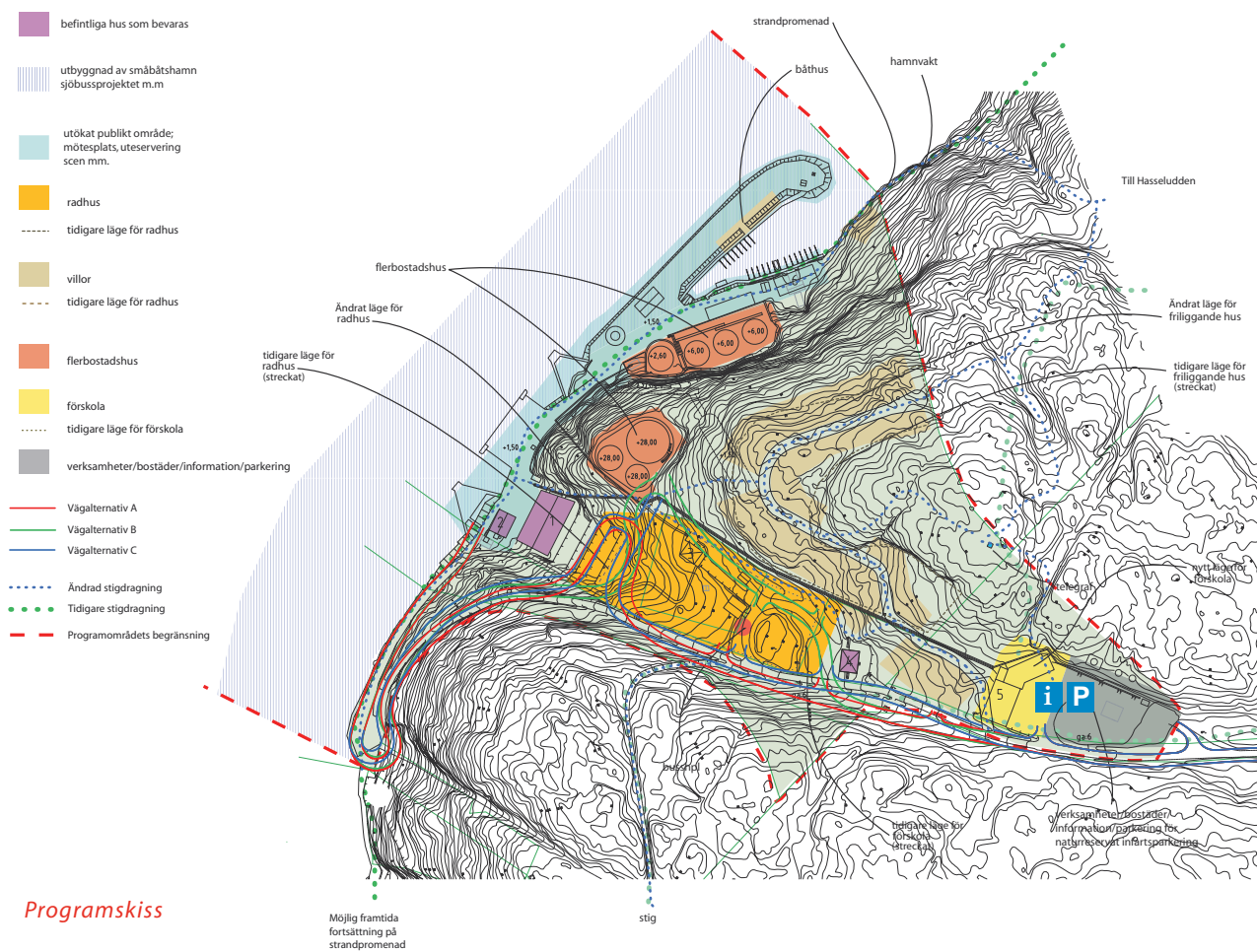
Den tänkta exploateringen beräknas ge ett tillskott på cirka 190 bostäder i flerbostadshus, radhus och fristående villor. Efter utbyggnad finns totalt ca 6000 m² kommersiella lokaler för att driva och utveckla de verksamheter som pågår i området i dag.

Den planerade blandningen av bostäder, service och verksamheter skapar en levande miljö som förädlar och utvecklar Telegrafberget med dess unika förutsättningar med närhet till vatten och natur samt den vidunderliga utsikten över Stockholms inlopp.

Utbyggnad av den marina verksamheten är främst tänkt att bidra till att utveckla sjölivet för de boende i närområdet. Möjlighet ges till ytterligare ytor för båtservice, försäljning och kontorsverksamhet. Genom att också möjliggöra för realiserandet av en gästhamn bidrar detta till främjande av sjösporten inom regionen.



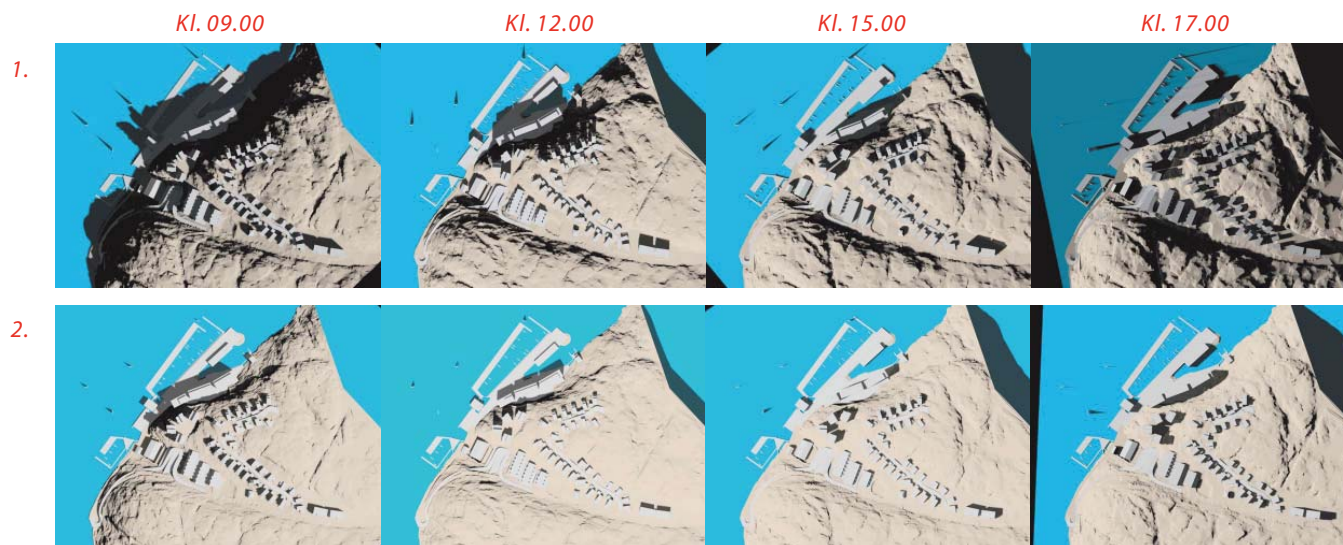
Föreslagen bebyggelse



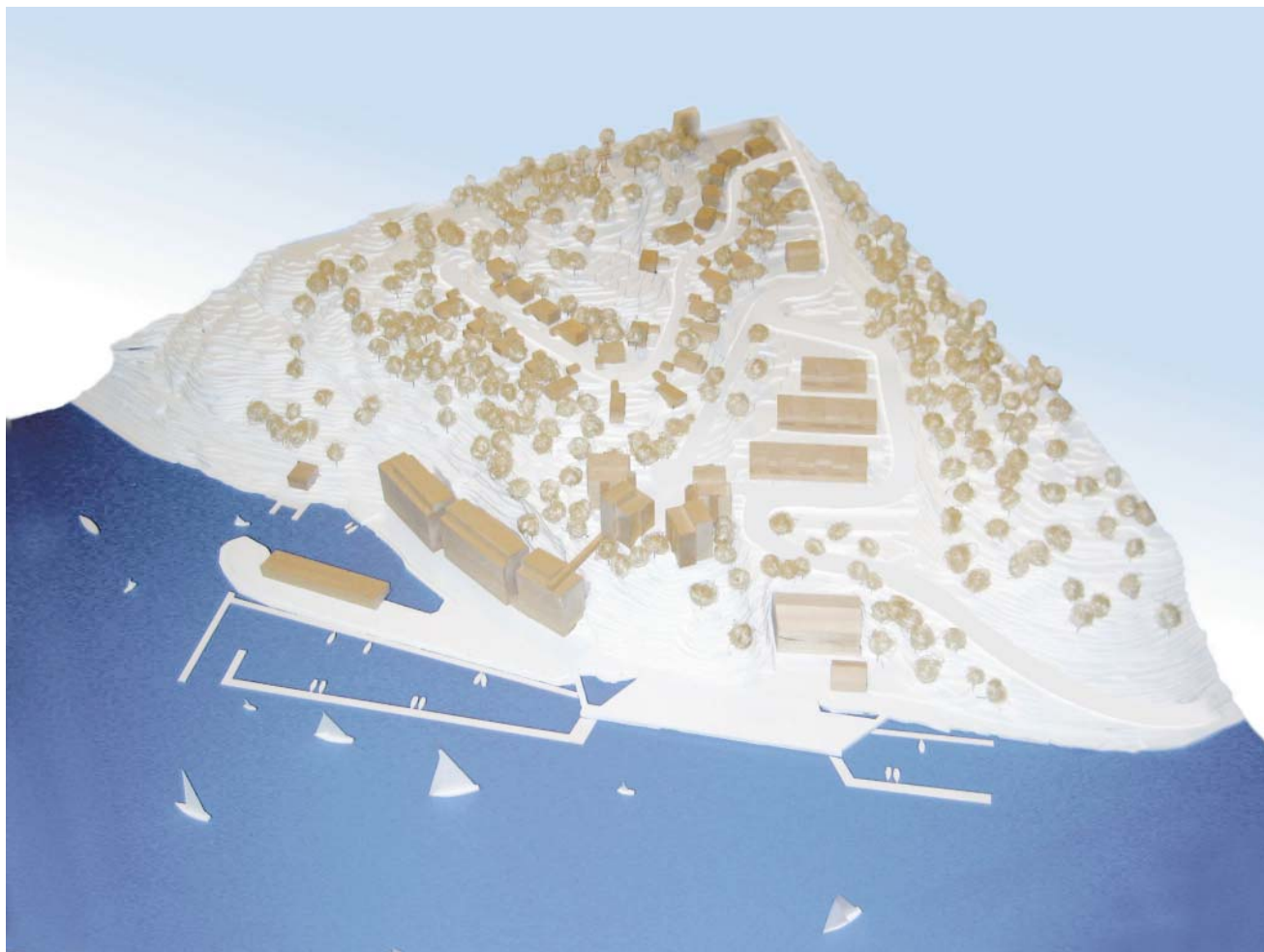
PLACERING AV HUS

Vind, sol och topografin i området är mycket styrande för placeringen av husen.

Placering och utformningen av den nya bebyggelsen ska anknyta till den rådande topografin. Bebyggelsen är uppdelad i flera grupper med olika förutsättningar och skilda uttryck. Bevarad vegetation, utsikt och soliga balkongplatser alternativt uteplatser är övergripande mål vid placeringen. Den förbättrade bilvägen nedför berget kommer att underlätta tillgängligheten till kajen, naturområdet och försörjer den nya bebyggelsen. Värdefulla träd ska sparas.



Solstudier 1. Vårdagjämning 2. Midsommarafton



Modell som visar den tänkta bebyggelsen

VÄGAR

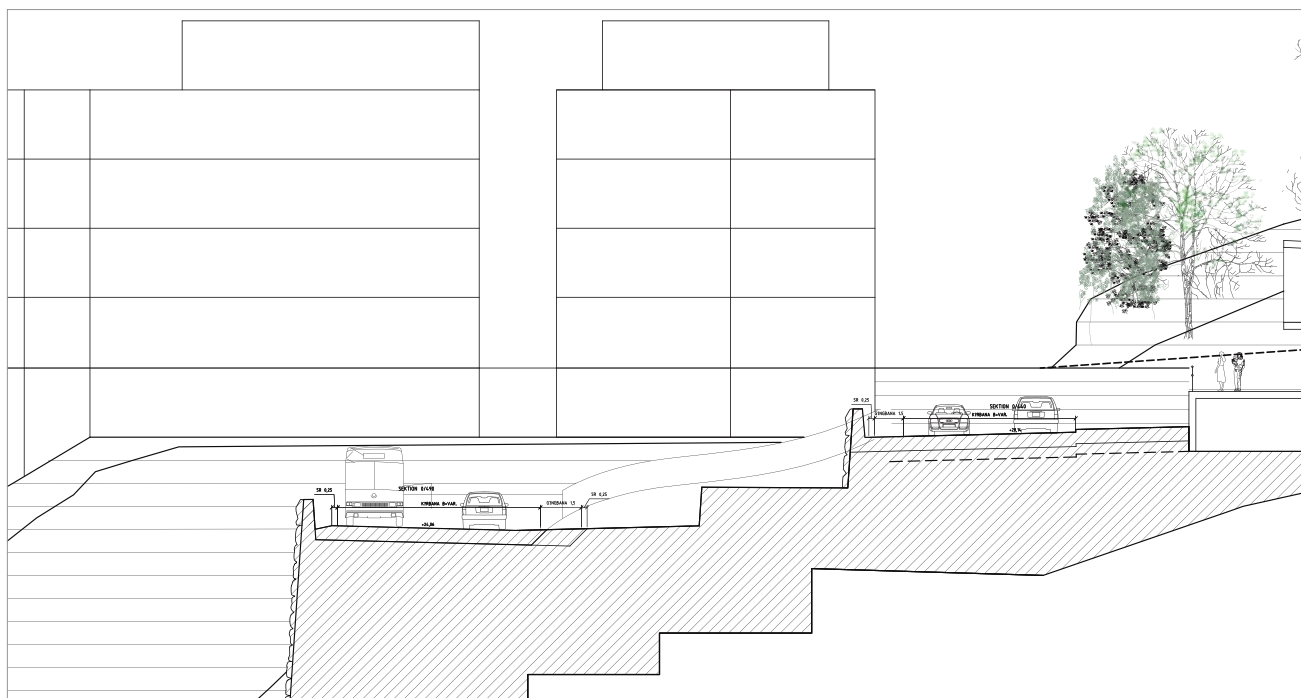
Vägarnas möte till angränsande tomter markeras med mur eller kantsten. Skarpövägen fram till bussvändslungan utformas enligt SL's krav. Vägen ska ha god belysning och ska vara överblickbar.

Stödmurar och trappor ska utföras i naturmaterial som exempelvis granit och trä. Färger ska vara naturnära. Bergskärningar ges en naturlig karaktär genom att sprängningen anpassas till bergets sprickor och slag.

PARKERING

Parkering för boende ska ske på tomtmark, kvartersmark och i garage under radhusen och flerfamiljshusen. För frilligande villor och radhus anordnas två biluppställningplaster per fastighet. Bilparkering för verksamheterna vid kajen sker på kajplanet.

En infartsparkering kombineras med besöksparkering för naturreservatet i sydöstra delen av området. Parkerings markbeläggning ska vara grus/arterat gräs.



Vägsektion vid befintliga terrasser



Vägsektion ovanför marina



Vägsektion vid skogshus

GÅNGSTIGAR OCH STRANDPROMENAD

Avgränsningen mellan allmän platsmark och kvartersmark ska tydliggöras och tillgängligheten till kringliggande naturmark ska säkerställas. GC-banan från Kummelbergets industriområde förlängs och ansluter fram till villavägen. Vidare följer gångvägar lokalgatan ut till Fyrhusen och villavägen.

Området ansluter till ett större sammanhängande naturområde, det blivande Skarpnäs naturreservat. Telegrafbergets utbyggnad ska samverka med detta syfte bland annat genom att skapa förutsättningar för en tillgänglig strandpromenad. Målet är att gynna det rörliga friluftslivet. Denna strandpromenad med möjlig början vid Talludden kan via Telegrafberget nå Hasseludden. I förlängningen av marinan fortsätter promenaden på konsoler längsmed berget för att sedan leda vidare upp genom en ravin. Ett tidigare för allmänheten delvis avstängt område med vissa säkerhetsrisker öppnas upp och blir tillgängligt för att besöka utsiktsplatsen för gamla telegrafan.



Strandpromenad på konsoler

En förstärkning av strandskoningen är nödvändigt på grund av farleden. Denna möjliggörs av områdets upprustning och utbyggnad.

Stigar ska terränganpassas inom vissa delar erfodras skydds-räcke. För att underlätta för de boende att förflytta sig mellan kajen och berget skapas en gångbro mellan kajhusen och fyrhusen.

BELYSNING, SKYLTLAR OCH MÖBLERING

Den utrustning som ex. bänkar, papperskorgar, armaturer och de tekniska installationer som ska användas vid offentliga stråk och gaturum ska anpassas i färg och karaktär till omgivningen. Skyltar och gatubelysning ska ha ett samordnat utseende.

TORG (BUSSVÄNDSLINGA)

I öster, vid områdets "entré" i anslutning till skogshusen och förskolan, anläggs en busshållplats med tillhörande vändplats.



Trappor av sten, stödmur



ANDRA OFFENTLIGA RUM (LEK)

Generellt placeras lekplatser i anknötning till varje delområde. Mellan villorna och skogshusen anläggs en yta för bollek. Öster om området, längs med Skarpövägen anläggs en fotbollsplan.

TRYGGHET OCH SÄKERHET

Gaturum, platser, gång och cykelstråk ska upplevas bekväma, trygga och lätta att överblicka så att det är lätt att orientera sig. De ska ha god belysning. Parkeringar är placerade så att de är översiktbara från bostadshus eller närliggande trafikstråk samt är väl upplysta och har tydliga avgränsingar. Även

Skarpövägen ska upprustas så att den upplevs som bekväm, trygg och lätt att överblicka samt ges god belysning. För att säkra fallrisken vid branter på berget anläggs räcken/stängsel på kritiska platser.

TILLGÄNGLIGHET

Gator och gångstråk ges i möjligaste mån en lutning som ger god tillgänglighet för rörelsehindrade genom området. Viktigt är att trots den kuperade terrängen koppla samman kollektivhallplatsen och kajen. I anslutning till fyrhusen placeras en gångbro som ansluter till hiss i kajhusen.



Lekplatser



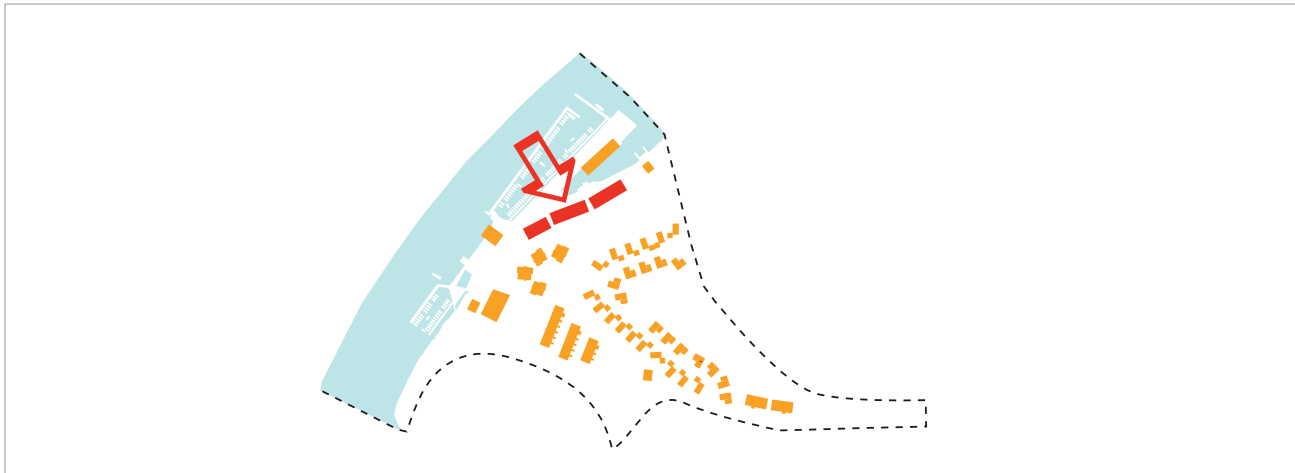
REFERENSER

ÅTERUPPFÖRANDE AV DEN OPTISKA TELEGRAFEN

En viktig del av Telegrafbergets historia är den optiska telegrafen. Det som idag återstår är endast fundamentet efter den gamla telegrafmasten och lite rester. Ett återuppförande av detta minnesmärke skulle väl samverka med det intilliggande naturreservatets syfte och bör därför vidare utredas.



Den gamla telegrafstationen



KAJHUS

Cisternerna vid kajen avlägsnas och ersätts med bostäder. Byggnaderna placeras med visst avstånd från det sedan tidigare vertikalsprängda berget. De två första våningarna innehåller lokaler för kommersiella verksamheter, kontor och parkering. Plan 3-9 (indragen) består av bostäder. Byggnadsmassan delas upp i tre volymer vilket öppnar gårdsrummet mot vattnet. De tre byggnadernas volymer bryts i sin tur upp och ges varierande uttryck i fasaderna. Husen utformas med områdets industriella karaktär och det marina läget i åtanke. Materialen är keramiska plattor i mörkare kulörer, som i sin tegellika karaktär ansluter till den befintliga bebyggelsen på kajen. För infästning av plattorna används stål. Fasaden mot gården och gavlarna utförs i ljusare kulörer.

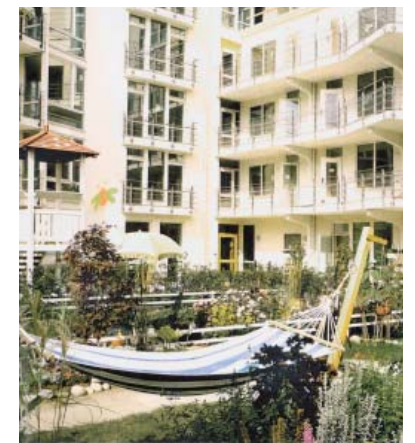
Båtförvaring med ingång direkt från den marina verksamhet planeras under flerbostadshuset på kajen. Det finns även ett befintligt bergtrum med möjlighet till framtida förvaring av båtar. Gångbron som kopplar samman Fyrhusen och Kajhusen utförs i glas och stål.

GÅRD

Kvarteret har en gemensam gård mellan husen och bergväggen. Den utformas med ett tydligt helhetsgrepp med rum för lugn, lek och rekreation. Marken beläggs med grus och vegetation i form av blom- och bärbuskar skapar en lummig grön miljö. Sluttningarna utanför den anlagda gårdsytan bevaras som naturmark.

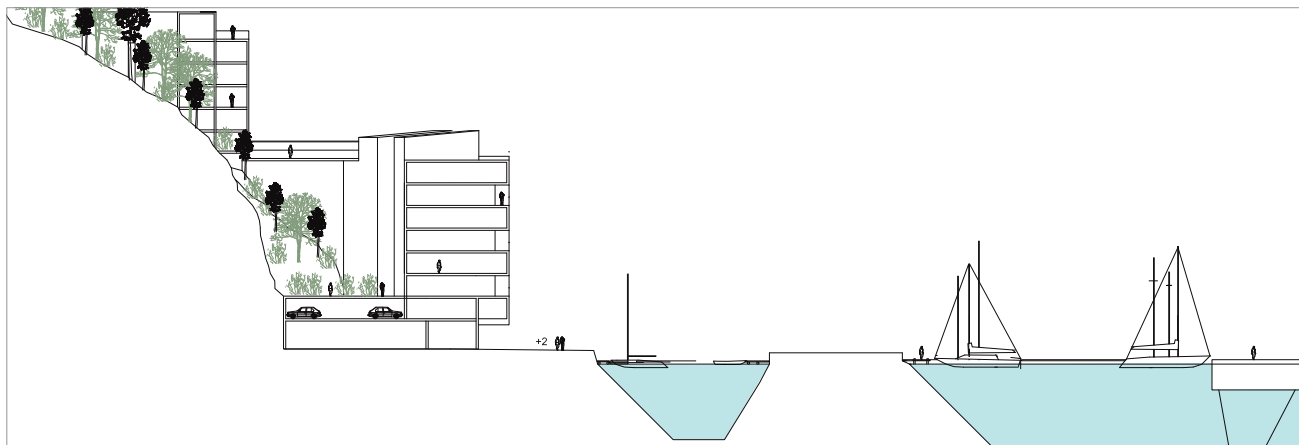
LEK

På en del av gården samt på takterrass i anslutning till gångbron anläggs lekplatser för de mindre barnen.

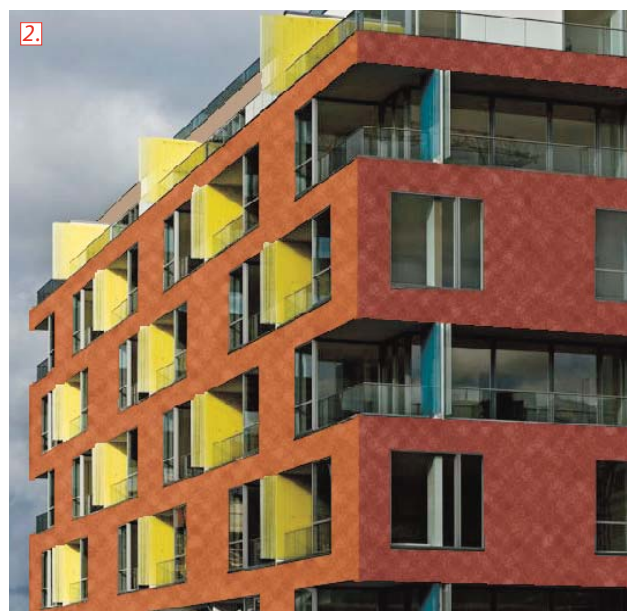


REFERENSER

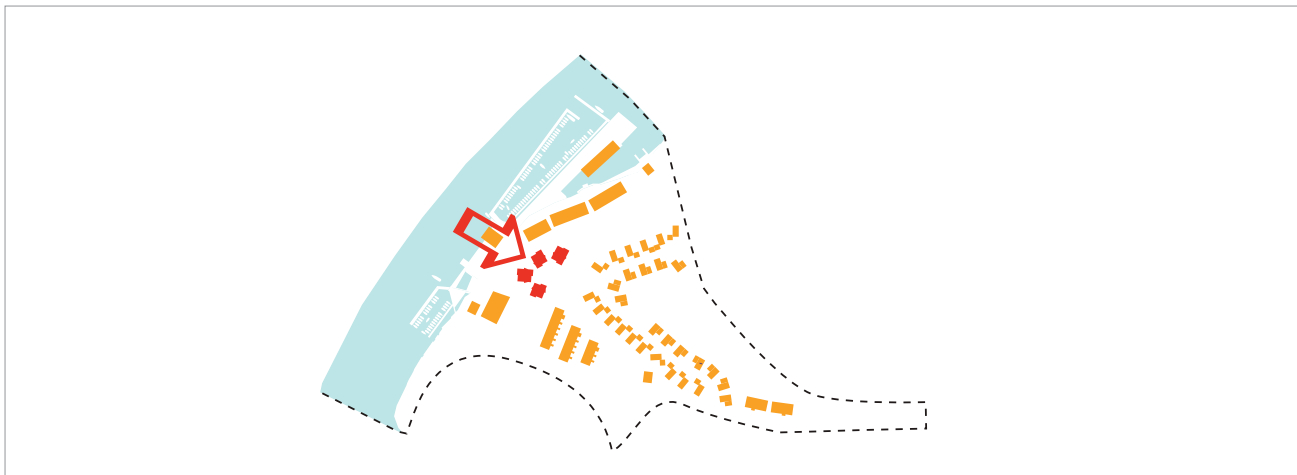
Lummig gård



Sektion genom kajhus med gångbro till fyrhus



1. Sluseholm, C.F. Möller, Köpenhamn (manipulerad) 2. Amerika plats, C.F. Möller, Köpenhamn (manipulerad) 3. Sluseholm, C.F. Möller, Köpenhamn (manipulerad)



FYRHUS

De tre större cisternerna uppe på bergshyllan ersätts av en sammanhållen bebyggelse. För att anpassa till det känsliga läget och bevarandet av den gröna horisontlinjen överskrids inte de befintliga cisternernas utbredning i höjd och plan i någon större utsträckning. Höjden över havet ger bostäderna milsvidd utsikt över Saltsjön. Husen placeras likt ljusen från en fyr. De uppdelade huskropparna tar ner skalan och maximerar utsikten från bostäderna. Fyrhusen har uppglasade fasader mot fjärden som inramas av relativt slutna sidofasader, klädda med lätt skivbeklädnad av material som betong och bygger vidare på områdets industrikaraktär (tex corténstål). Mer uppbrutna fasader i ljusare kulörer vänder sig mot den lummiga gröna gården i söder. Då byggnaderna är förlagda i olika riktningar med de uppglasade fasaderna åt fjärden, kan nattetid det ljussken som återges påminna om en lysande fyr.

GÅRDEN

Byggnadernas placering ger en gemensam gård som ansluter mot berget i öster, med öppningar med utblick mot vatten. Gården utformas med ett tydligt helhetsgrepp med rum för lugn, lek och rekreation. Marken beläggs med grus och vegetation i form av två solitära vårdträd planteras.

Gården trappas i nivåer ned mot ansluttande berg för att undvika höga kanter mot berget och möjliggöra för sittplatser mot utsikten.

LEK

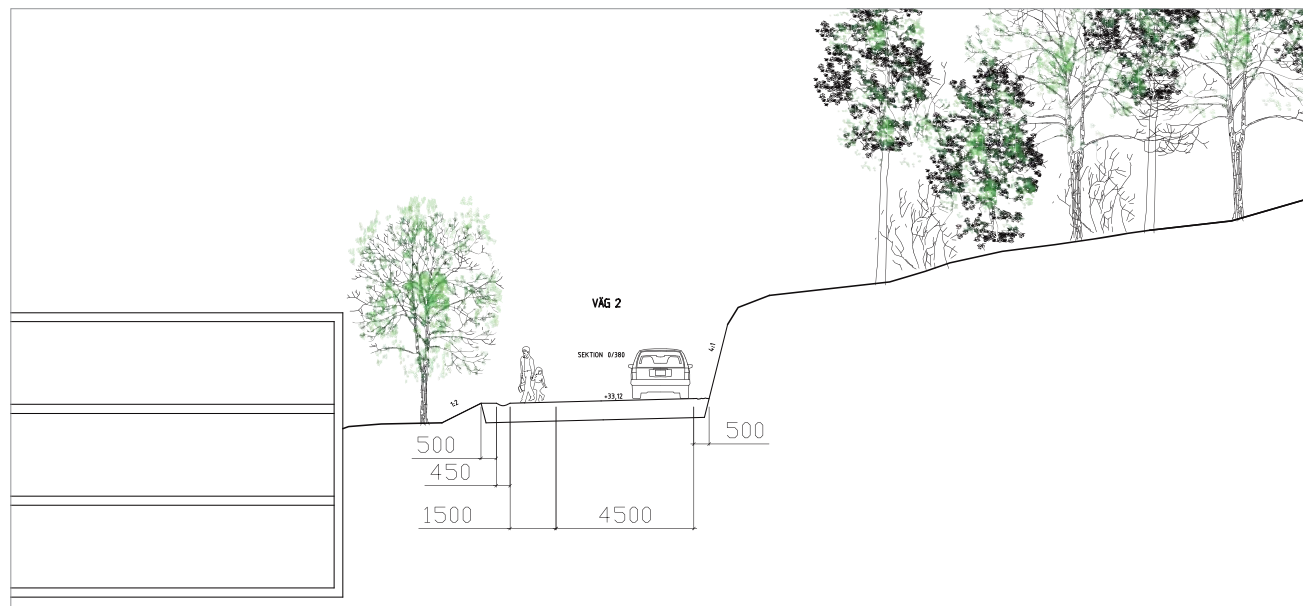
På en del av gården anläggs en lekplats för de mindre barnen.

UTFORMNING AV KVARTERSGATA

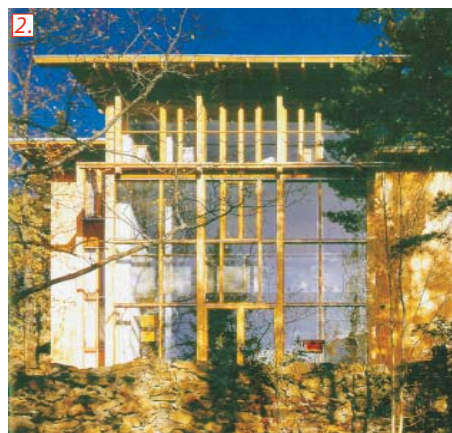
Gatan som leder fram till gården utformas med smalt körfält som kantas av ytor av gräsarmerad betong.



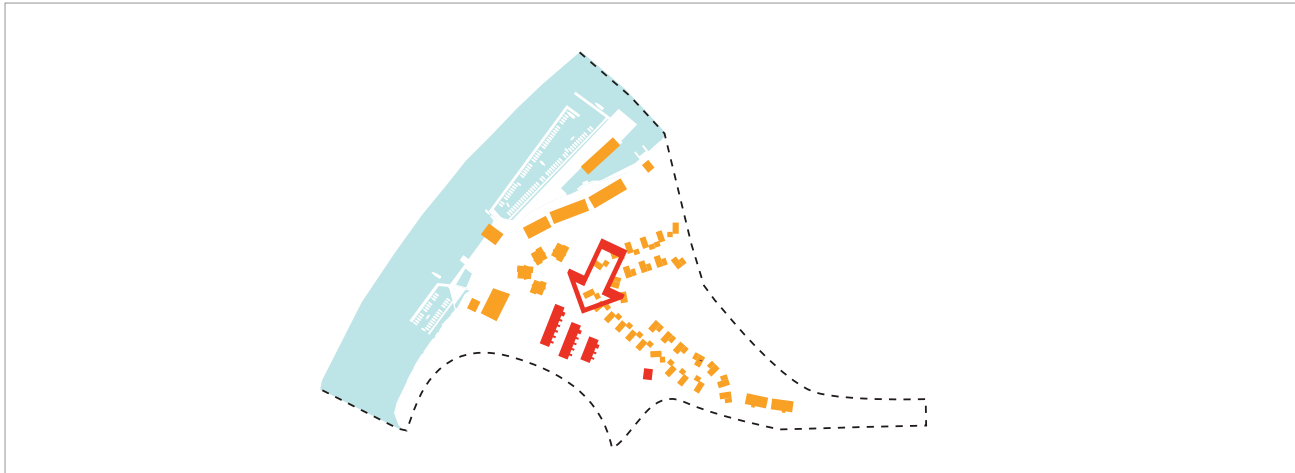
REFERENSER



Väg till fyrhus, sektion



1. Ljusa fasader med varm insida mot gården, Falling Water, Frank Lloyd Wright, USA 2. Villa Ås, Bjørns Hovstad, Norge 3. Vistors centre, RCR, Spanien 4. Inspiration till uppglasade trapphus Deutches Museum, Leoh Ming Pei, Berlin



RADHUS

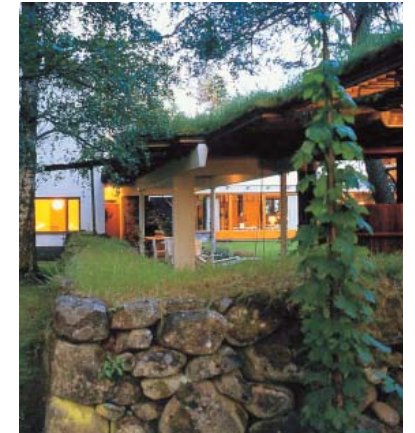
De redan existerande terrasserna med sina naturstensmurar som tidigare använts som lagringsplatser för oljefat går tvärs över dalsänkan. På samma sätt placeras radhusen i dalsänkans förlängning upp mot den befintliga arbetarbostaden. Radhusens terrassering ger utsikt mot vattnet med en entrésida mot gatan och terrass mot sjösidan. Utformningen är småskalig och varierad. 2 våningar och källarvåning med privat garage som angöres med gemensam ramp från lokal-gatan. Materialen är trä och skivmaterial i höstfärger.

UTFORMNING AV KVARTERSGATA

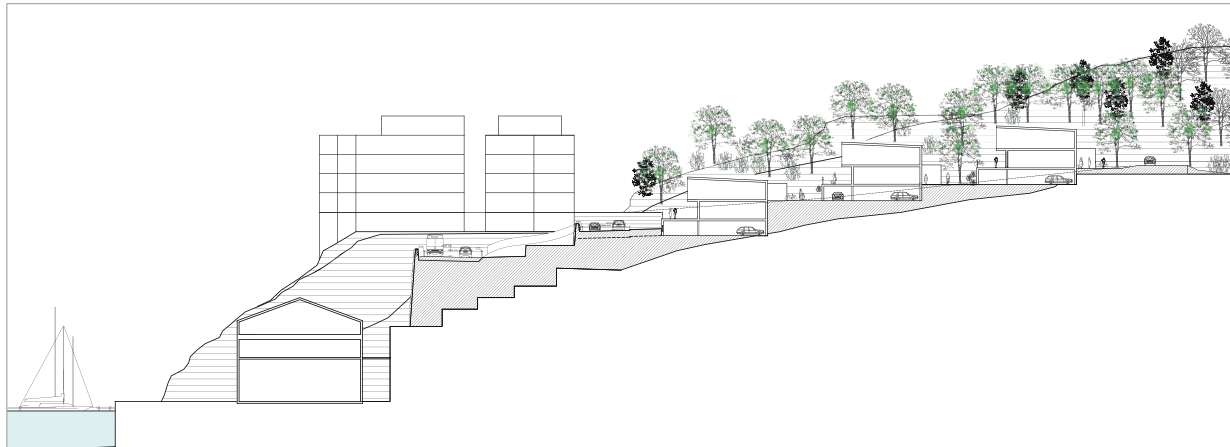
Gränsen mellan gata och privat tomt markeras tydligt med upphöjda privata terrasser på husens ena sida och murar/plank/häckar mot uteplats och förråd i gatuliv på motstående sida.

LEK

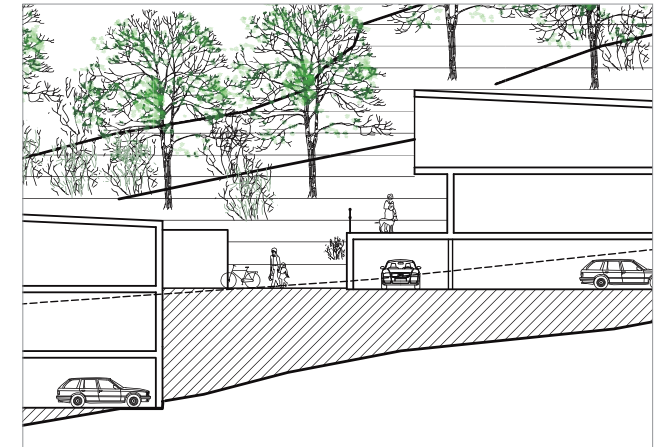
Vid den mittersta längans gavel anläggs en lekplats för de mindre barnen



REFERENSER



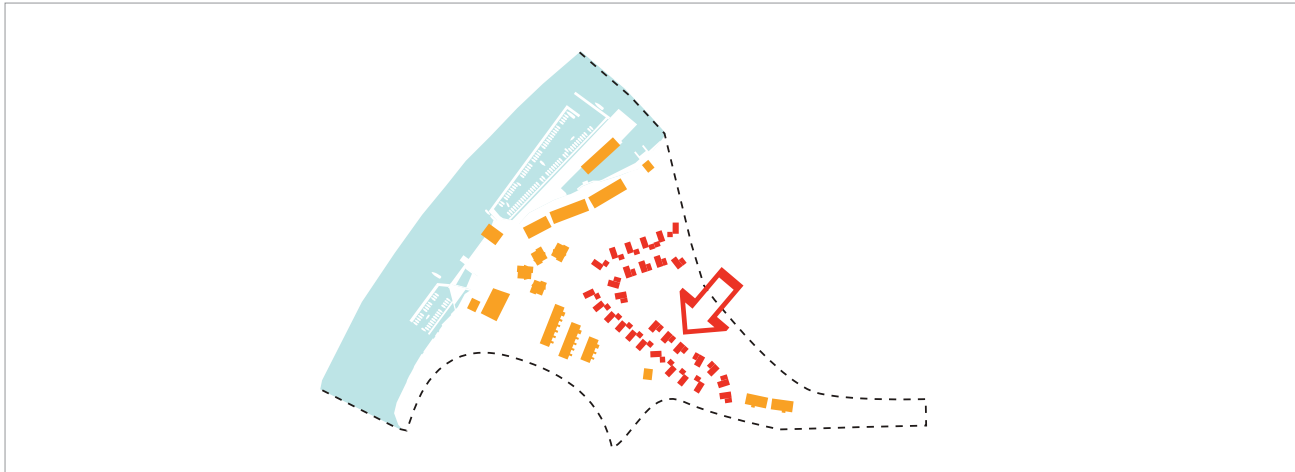
Sektion genom radhusbebyggelse



Sektion, kvartersgata



Radhus, BO Arkitekter, Norge



VILLOR

På de tallbevuxna bergsplatåerna nedanför bergskränet föreslås friliggande villor. Villorna står på plintar i terrängen för att begränsa ingrepp i naturen. Husen placeras så att de utnyttjar hur berget faller undan och våningarnas tak- och plushöjder anpassas för att begränsa plinthöjden till max 2 meter. Betydelsefulla träd och uttrycksfulla hällar tas tillvara och de nya husen fogas in där emellan. För att minimera ingreppet i naturen gäller för villorna på vägens västra sida att den enda tillrättalagda privata tomtmarken begränsad till den gång som ansluter varje villa till gatan (och de trädäck som kragar ut från byggnadskroppen). Villorna på motstående sida av vägen, får trädgårdar som ansluter mot berget och tydligt begränsas av murar. För att ytterligare kompensera för den naturmark som tas i anspråk har husen platta tak som antingen utnyttjas som terrasser eller är sedumtak. Villornas tomter utgörs endast av byggnadernas fotavtryck samt dess anslutning mot vägen. Marken mellan villorna bevaras som naturmark.

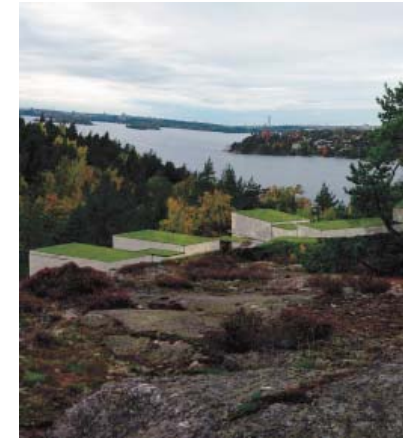
Husen ska ej nå över horisontlinjen/trädtoppar samt ha dova färger mot farleden för att begränsa exponeringen. Villorna ska i sitt uttryck vara lätta. De gröna taken gör att villornas inverkan på utsikten från bergstoppen minimeras. Det sydöstra bostadshuset som ligger i anslutning till villorna är kulturhistoriskt intressant och kommer att bevaras med samma användning som i dag.

UTFORMNING AV KVARTERSGATA

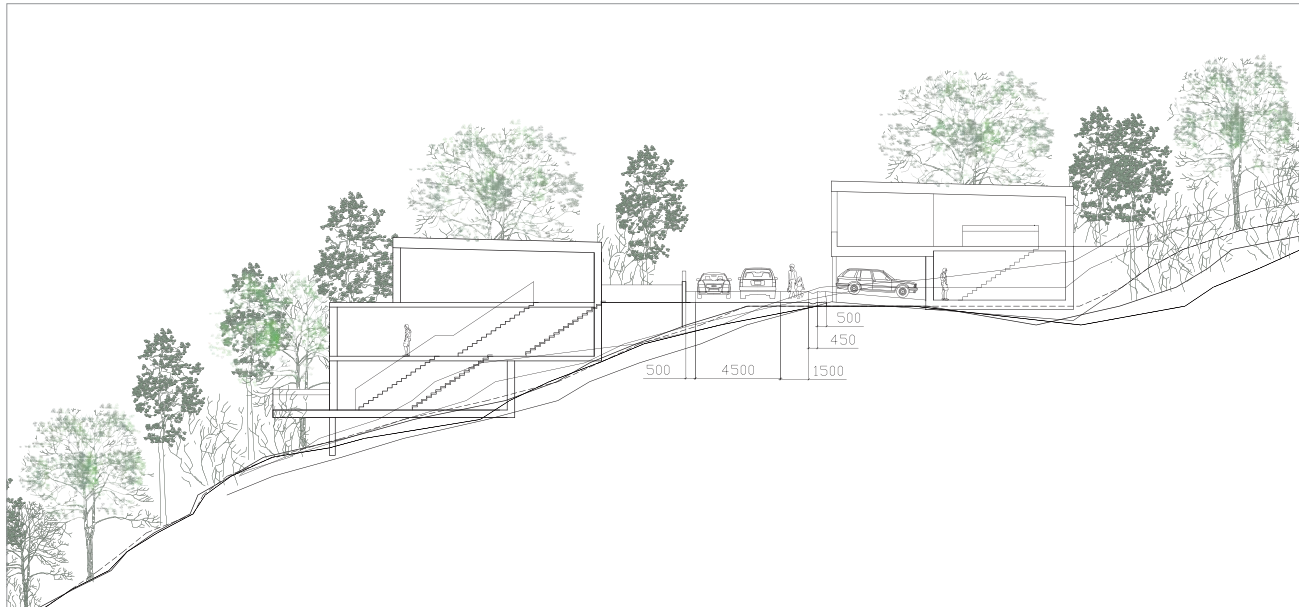
Gatan utformas med smalt körfält som kantas av ytor av gräsarmerad betong. I strategiska lägen planeras för släpp/avstånd mellan husen för att möjliggöra för allmänheten att passera genom bebyggelsen och nå målpunkter så som Telegrafan på bergets topp.

LEK

I anslutning till utsikten anläggs en lekplats som omgärdas av naturmark.



REFERENSER



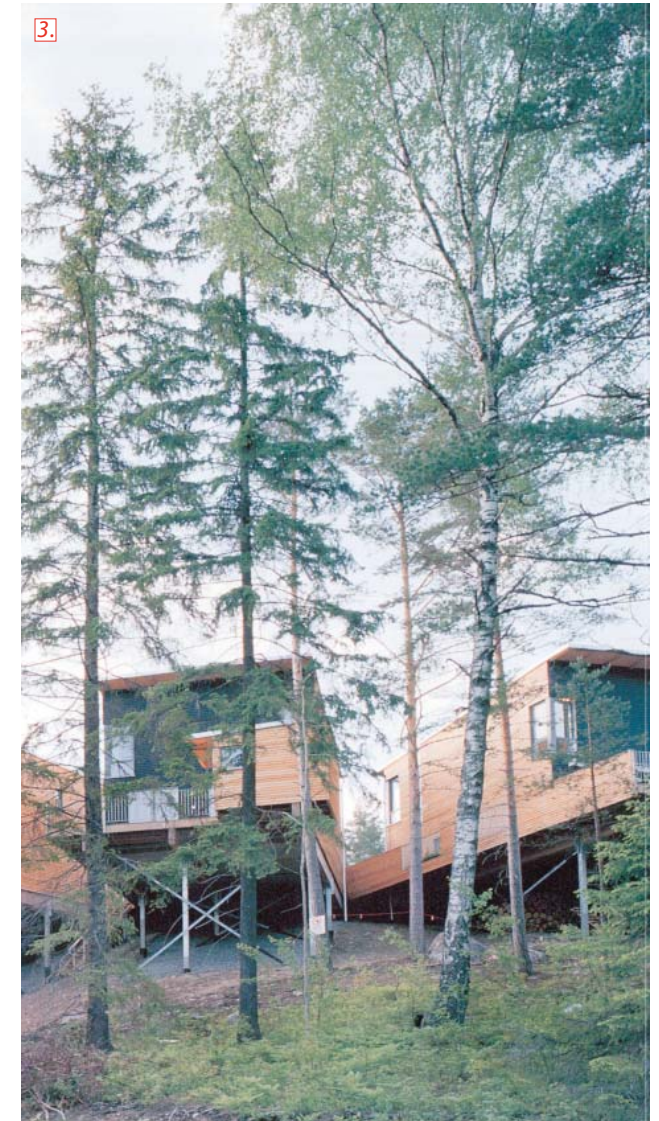
Sektion genom villor



1. Lotus house, Kengo kuma, Japan



2. Bay of Fires Visitor Lodge, Ken Latona, Australien



3. Kvarnskogen, Brunberg Forshed arkitekter, Sollentuna



SKOGSHUS

Vid områdets entré mot söder och Orminge placeras 2 bostadshus med fyra våningar. I byggnadernas gemensamma bottenplan placeras en förskola (55 barn 3 avd). Husen utförs i skivmaterial/trä i skogsfärger.

LEK

Lekplats för förskolan samt separat mindre småbarnslekplats för de boende placeras i anslutning till husen.



Sektion genom skogshus och väg



REFERENSER



Akvarellmuseum, Bruun & Corfitsen, Tjörn



Befintliga tegelhus på kajen

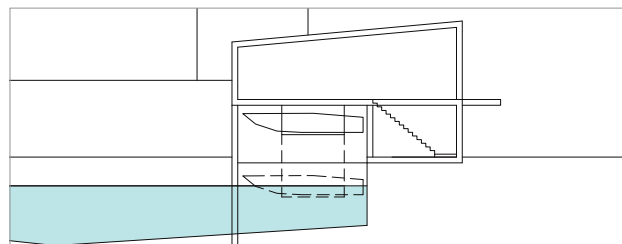
KAJ

Karaktären av industrikaj ska bevaras. De två befintliga tegelbyggnaderna på kajen som är kulturhistoriskt intressanta kommer att bevaras med samma användning som i dag. På kajen förläggs båthus med båtplats och kontor i två våningar. Husen utförds i stål och glas taken förses med solceller. Deras skala skapar en övergång mellan fjärdens låga horisontella yta och byggnaderna vid bergets fot. Marinan består i övrigt av en småbåthamn och verksamheter av kommersiell art samt en restaurang i anslutning till vattnet. Restaurangen är i sitt uttryck lätt och utförd i stål och glas. I övrigt planeras yta för uteservering och möjlighet för en utomhusscen.

För att motverka stöld och förstörelse vid den utbyggda marina verksamheten föreslås en hamnvakt tillika bostad vid inloppet till den norra båthamnen. Kajens markbeläggning utformas med betongelement med kanter av corténplåt.



GlashusEtt, Tengbom arkitekter, Hammarby sjöstad



Sektion båthus

DAGVATTEN

Dagvatten kommer att minskas genom anläggande av gröna tak. Det vatten som inte tas upp av växtlighet samlas och leds till recipienten.



Sjövärme

ENERGIFÖRSÖRJNING

Byggnaderna blir mycket energieffektiva. Området kommer att förses med vattenburen värme. Sjövärme kommer att utvinnas genom att värmepumpar placeras i anslutning till småbåtshamnen. Båthusen kommer att förses med solceller.



Solceller

BYGGNADER

Ett miljöprogram finns framtaget som kommer att styra projektering och byggskede. Materialval ska anknyta till den marina miljön och platsens industriella historia. Material väljs med livscykelerspektiv samt för att förebygga problem för människors hälsa eller omgivande miljö. Byggnaderna ska anpassas för kommande återanvändning eller återvinning.



Sedumtak

TELEGRAFBERGET

Nacka kommun • Telegrafberget • Forsen projekt AB • Ahlqvist & Almqvist arkitekter AB