

RUM KONCEPT GESTALTNING



Nacka kommun är beställare av detta arbete:
Martin Håkansson, Projektledare/Exploateringsingenjör
Emelie Resvik, Planarkitekt
Marie Edling, Landskapsarkitekt

Arbetet har utförts av Sweco architects AB:
Kenneth Hildén, Landskapsarkitekt, ansvarig
Daniel Fried, Landskapsarkitekt
Tanja Peters, Landskapsarkitekt

Innehållsförteckning

| | |
|---|----|
| Bakgrund Älta Centrum | 4 |
| Förutsättningar och övergripande mål | 5 |
| Förstudie Älta centrum - gator och allmän platsmark | 6 |
| Viktiga gestaltungsaspekter för Älta centrum som helhet | 7 |
| Gestaltungselement torget | 8 |
| Illustrationsplan torg | 9 |
| Delområden: | |
| 1 Torget | 10 |
| 1.1 Övre torget | 11 |
| 1.2 Samlingsplats "Torgknuten" | 13 |
| 1.3 Nedre torget | 15 |
| 2 Parktorget | 18 |
| 3 Parkstråket | 19 |
| Torget och parkstråket | 20 |
| 4 Lokalgatan | 21 |
| 5 Oxelvägen/Almvägen | 22 |
| 6 Ältavägen | 23 |
| Fortsatt arbete | 24 |
| Illustrationsplan för Älta centrum | 25 |

Bakgrund Älta centrum

Älta

Älta är en kommunedel i sydvästra Nacka som an-gränsar till Tyresö kommun och Stockholms stad. Älta centrum invigdes 1968 och var då ett av de första inomhus köpcentra i Sverige. Stora delar av flerbostadshusen som angränsar till centrum byggdes inom ramen för miljonprogrammet mellan åren 1965 till 1971.

Älta centrum har än idag sitt affärscentrum inomhus. Centrumhuset med sina 11 våningar är Älta centrum landmärke. Husets framsida domineras av en vändslinga för bilar. I mitten av vändslingan står en stor ek i en nedsänkt gräsyta.

Söder om centrumhuset finns en mindre torgyta/passage. I nära anslutning till centrum ligger två parkeringsdäck som tillsammans upptar ca 5 800 m². Utöver detta finns även en parkering om 1100 m².

De stråk som finns i området idag och som leder förbi centrum är inte sammankopplade på ett enkelt och tillgängligt sätt. Kollektivtrafikens hållplatser ligger på Oxelvägen en nivå upp från den trafikseparerade centrumpassagen.

- ① Centrumhuset
- ② Vändplan kring befintlig ek
- ③ Parkstråket
- ④ Oxelvägen/Almvägen
- ⑤ Ältavägen

- ▶ Entré till Centrum
- ← - - - → Cykel- och gångstråk
- ← = = = → Biltrafik
- 🚌 Kollektivtrafik

Inom området finns även flera nivåskillnader med trappor vilket försvårar tillgänglighet för funktionshindrade och cyklisterna.

Sammantaget leder detta till att man som besökare utan lokalkännedom har svårt att orientera sig i centrum.



Flygfoto Älta Centrum idag

Förutsättningar och övergripande mål

Bakgrund

Till grund för denna förstudie ligger Nacka kommuns detaljplaneprogram för Älta Centrum. Inom programområdet föreslås utbyggnad av ett nytt centrumkvarter, ca 1 400 nya bostäder, lokaler för handel, idrott och kultur samt förskola.

Stadsbyggnadsprojektets mål är att i etapp A och B skapa ca 900 nya bostäder, flytta den kommersiella delen av befintligt centrum närmare Ältavägen, samt bidra till en kvalitetshöjning av offentliga miljöer genom ett nytt parkstråk och ett nytt torg med ett ökat handelsutbud.

Vidare ämnar stadsbyggnadsprojektet att skapa förutsättningar för kultur, idrott och service i den befintliga centrumbyggnaden. Nya förskolor, särskilt boende för äldre, samt skolverksamhet kommer även att prövas inom projektet.

Vissa förutsättningar har ändrats under arbetets gång.

Syfte

- Skapa ett ökat utbud av bostäder och service samt bidra till en kvalitetshöjning av offentliga miljöer.
- Stärka småstadskänslan genom att skapa naturliga mötesplatser kring idrott, friluftsliv, kultur, service, handel och skola och på så vis bidra till en ekonomiskt, socialt, estetiskt och miljömässigt hållbar utveckling av Älta centrum.
- Utveckla Älta utifrån invånarnas behov, för att skapa trivsel och välmående.
- Öka tillgängligheten till, från och inom området så att Älta centrum upplevs som en naturlig del av Älta.
- Skapa ett samlande rum och en attraktiv mötesplats i form av en park med eventuell lekplats i anslutning till centrumbebyggelsen.

Prioriterade målområden

- *Rum för verksamheter, blandad bebyggelse och mötesplatser*
Ältaborna önskar bättre mötesplatser och ett större handelsutbud. Nuvarande centrum är svårt att hitta och upplevs inåtvänt eftersom alla butiker nås från centrumets insida. Centrumet förtätas och flyttas närmare Ältavägen. Vid nya Älta torg skapas förutsättningar för uteserveringar.
- *Dagvatten som renas och infiltreras*
Ett samlat grepp kring dagvattnet är prioriterat. Det innefattar olika LOD-lösningar och ny dagvattendamm vid Ältasjön.
- *Nära skola, fritid, och kultur*
I dialog med Ältaborna har det framkommit att det finns gemensamma värderingar om vikten av idrott, friluftsliv och kultur. De gamla centrumkvarteret föreslås utformas som ett kulturkvarter, med exempelvis teater, bibliotek och ungdomsgård.
- *Nära till grön- och vattenområden av god kvalitet*
Utvecklingen av ett parkstråk i anslutning till centrumkvarteret skapar ett grönt offentligt rum nära de centrala delarna av Älta. Parken får via gång- och cykelstråket norrut en tydlig koppling till det större natur-/parkområdet vid Ältasjön.

Attraktivt centrum

Människor dras till platser där det finns en mängd olika anledningar att vistas. Många aktiviteter placerade invid varandra förstärker varandra, till exempel butiker, restauranger, bibliotek, teater, kultur, park, lekplats, frisör, gym, vård etc. Strategin, The Power of 10, går i korthet ut på att det aldrig räcker med en stark mötesplats på ett ställe, det behövs fler för att skapa ett rikt liv på platsen.

Dessutom dras människor till varandra när de upptäcker något som får dem att stanna upp i ett gemensamt utrymme, som rörelse och aktivitet. Det är en stor fördel om serveringar kan samlas i goda sollägen kring ett stråk eller en plats. Närhet till park/torg/mötesplatser är en styrka.

God tillgänglighet för alla är ett av stadsdelscentrums viktigaste konkurrensmedel. Att spara tid och slippa ta bilen är ett huvudskäl till att man väljer att handla där man bor.

Tillskottet av nya lägenheter ligger inom gångavstånd från centrum. En stor del av kunderna till centrum förväntas komma till fots, på cykel och kollektivt. Det är viktigt med bra och säkra gångstråk, cykelbanor och bra cykelparkering. Det är bra om bilarnas fart är låg.

Avgränsningar

Intill Nya Älta torg planeras ett nytt parkstråk. Inom ramen för denna förstudie har parkens koppling till torget studerats, samt hur parken ska bli en del av Ältas dagvattenhanteringssystem. I övrigt har inte parkstråket studerats i samma utsträckning som övriga områden i Älta nya Centrum.

Detaljer i illustrationsplanerna kan komma att ändras i den fördjupade projekteringen som kommer i senare skede.



Strukturplan från detaljplaneprogram för Älta C framtagen av Nacka kommun

Förstudie Älta centrum - gator och allmän platsmark

Ännu mera Älta

Förprojekteringen genomförs för att skapa underlag till arbetet med detaljplan, gatukostnadsutredning, samt för kommande detaljprojektering.

Utgångspunkten är de förutsättningar som tagits fram i detaljplaneprogram för Älta nya centrum. Vissa förutsättningar har dock ändrats under arbetets gång.

Området omfattar Ältavägen som är statlig väg och Oxelvägen/Almvägen, samt de nya lokalgatorna som ingår i detaljplaneområdet, samt nya Älta torg. Även ett parkstråk ingår i området.

Förstudien skall utgöra grund för kommande detaljplaner och därmed möjliggöra en ombyggnad av Älta centrum med ca 70 000 kvm BTA tillkommande bostäder. I programmet ingår att Ältavägen ges en mer stadslik karaktär.

En attraktiv och varierad småstadsmiljö ska skapas i projektområdet. Det finns stora höjdskillnader och för att uppnå målet med detaljplaneprogrammet studeras höjderna i hela projektområdet i förstudien. Höjdsättningen ska lösas så att viktiga samband och kopplingar uppnås. Nya Älta torg ska bli Älta nya mittpunkt. Det ska vara väl sammankopplat med sin

omgivning och innehålla handel och offentlig service. Entréer till lokaler kring torget ska vara tillgängliga utan att torgets form och karaktär förvanskas. Torgets golv ska så långt det är möjligt uppfattas som enhetligt och plant utan iögonfallande höjdanpassningar vid entréer. Framför det befintliga hög-
huset i Nya Älta torgs västra ände står en karaktärsfull ek. Trädet står idag i en grop och torgets nya höjder anpassas för att trädet ska kunna stå kvar.

Torgytorna är i huvudsak anpassade för fotgängare men möjliggör viss trafik för till exempel varuleveranser och passage mellan Oxelvägen och kvartersgatan väster om Nya centrum kvarteret.

Torget ska ha en mycket tydlig koppling till Ältavägen, Älta nya huvudgata.

Det nord-sydliga stråket mellan torget och stadsparken ska vara ett tryggt, välbefolkat gångstråk. Mellan torget och parken är höjdskillnaden stor och en lösning krävs som möter olika behov.

Platsen vid entrén till teatern och ungdomsgården i Kultur- och fritidskvarteret markerar mötet mellan parkstråket och bebyggelsen vilket innebär att denna plats måste gestaltas

med omsorg och eftertanke eftersom den ska vara både trafiksäker, attraktiv, funktionell och trafiktekniskt korrekt.

Gatorna utformas och höjdsätts för att skapa tillgängliga gaturum som är sammankopplade med kringliggande ytor och platser, och som bidrar till lokalt omhändertagande av dagvatten.

Illustrationer och planer i detta PM visar på ett gestalningskoncept.

Förstudien behandlar följande teknikområden: Väg, trafik, VA, dagvatten, landskap och mät- samt geoteknik.

Se också följande handlingar:

Väg/trafik:
Projekterings-PM Väg och Trafik samt Trafikanalys-PM och ritningar enligt Handlingsförteckning.

VA och Ledningssamordning:
PM_Älta_Centrum_VA & ledningssamordning

Dagvatten:
Älta C - Förstudie dagvatten Flöden, föroreningar och förslag till dagvattenhanterande åtgärder inför detaljplan, med bilaga 1-4.



Viktiga gestaltungsaspekter för Älta Centrum som helhet

Ett levande centrum

För ett levande centrum är det viktigt att Älta centrum fungerar som en nod där olika stråk korsar varandra. Det är extra viktigt att förstärka kopplingen över och genom torget. Det gäller både det öst-västra stråket mellan Ältavägen över torget till Oxelvägen och det nord-sydliga stråket mellan parken och centrum. Dessa stråk utformas med omsorg och görs tillgängliga.

I gestaltungsförslaget har det offentliga rummet två huvudplatser: Älta torg och parkstråket.

Älta torg består av en övre och en nedre del. Den övre delen utgörs av sträckan mellan Oxelvägen och Centrumhuset. Den nedre delen sträcker sig mellan Centrumhuset och Ältavägen. Norr om torget sträcker sig en passage till parktorget vid teaterentrén.

Platsen öster om Centrumhuset är en central kopplingspunkt mellan dessa olika delar av Älta Centrum.

Gestaltningen syftar till att binda ihop platserna till en helhet vars identitet är Älta centrum, men som samtidigt består av en sekvens av varierade rum som har nära kopplingar till varandra, och som inbjuder till rörelse mellan dem och vistelse i dem.

Tillgänglighet

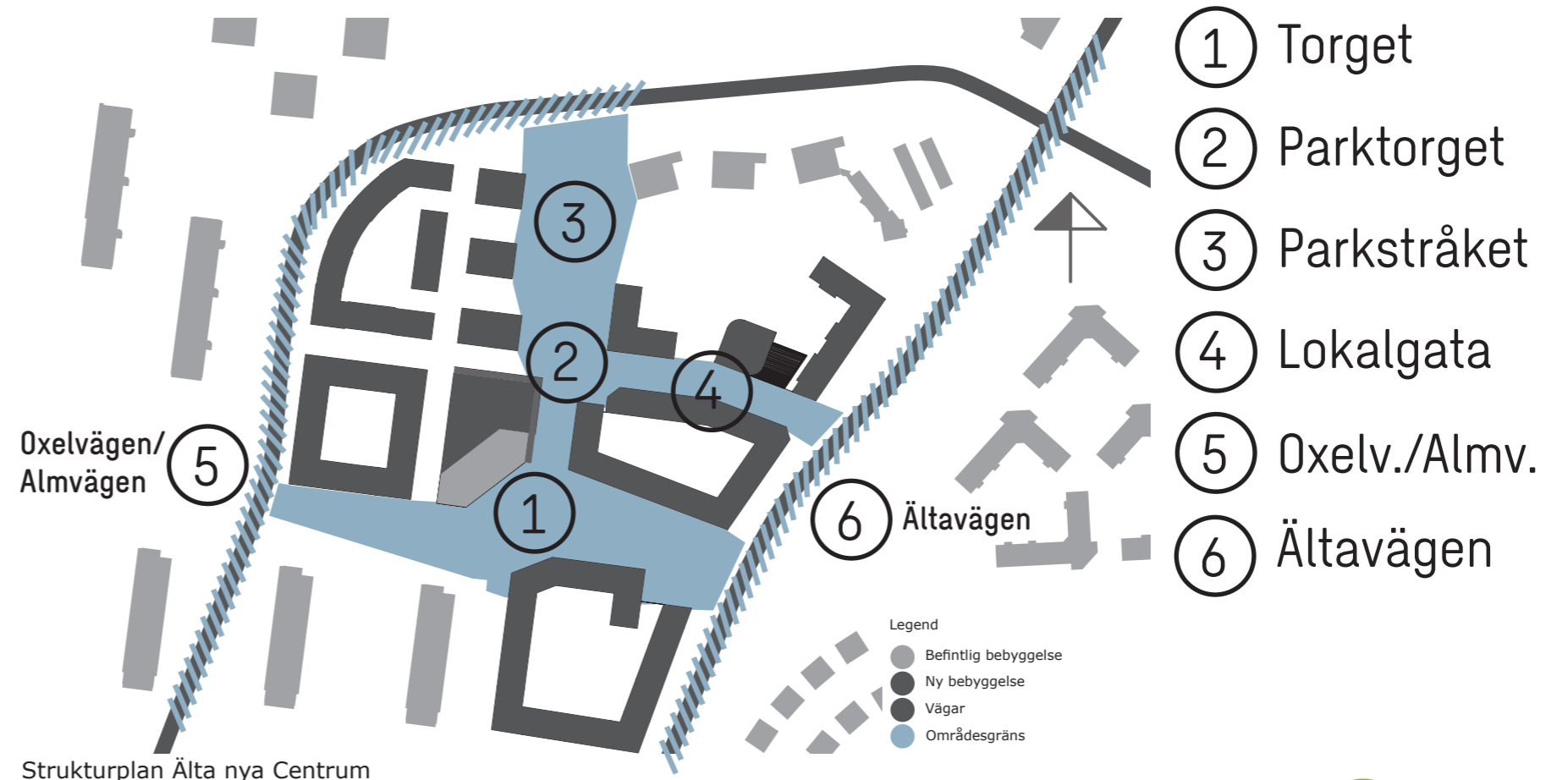
En av utmaningarna i arbetet med Älta Centrum är att åstadkomma en god standard på tillgängligheten. Torgområdet rymmer inom en begränsad yta en nivåskillnad på 7 meter. Om södra änden av stadsdelsparken räknas in är höjdskillnaden inom området 10 meter. Samtidigt finns små möjligheter att ändra de anslutande höjderna på omgivande gator och befintliga entréer.

Höjdsättningen av torgytorna är utformad så att det nedre torget har god standard medan det övre torget delvis har minimistandard på sträckan mellan Oxelvägen och kvartersgatan väster om Kultur- och fritidskvarteret. Likaså har kopplingen mellan det nedre torget och teaterplatsen delvis minimistandard på lutningen. Den befintliga skarpa nivåskillnaden mellan parkstråket och torget ges genom ny utformning medelgod standard och görs attraktivare genom att gång- och cykelvägen får ett nytt läge och en profil som fördelar lutningen över en längre sträcka.

Torget har en låg kant mot låglinjen för dagvattnet men är i övrigt fritt från kanter. Låglinjen, som är nedsänkt 1 cm, övergår i alla korsningspunkter av betydelse till samma nivå som torgets gångbeläggning.



Viktiga stråk för fotgängare och cyklister, goda sollägen, samt ytor som kan användas för aktiviteter, möblering och planteringar på torget



Strukturplan Älta nya Centrum

Gestaltungselement torget

Torget golv

Torget grundelement är golvet mot vilket de gröna platserna och låglinjerna tecknar sig. Beläggningen utgörs av smågatsten med infällda linjer av naturstenschällar. För bäst framkomlighet är de viktiga gångstråken belagda med sågad smågatsten.

Markbeläggningens strikta formspråk bidrar till att ge torget läsbarhet. Linjerna som upprepas lägger grunden till den övriga formgivningen och blir en kontrast till de organiska elementen.

Gröna platser på torget

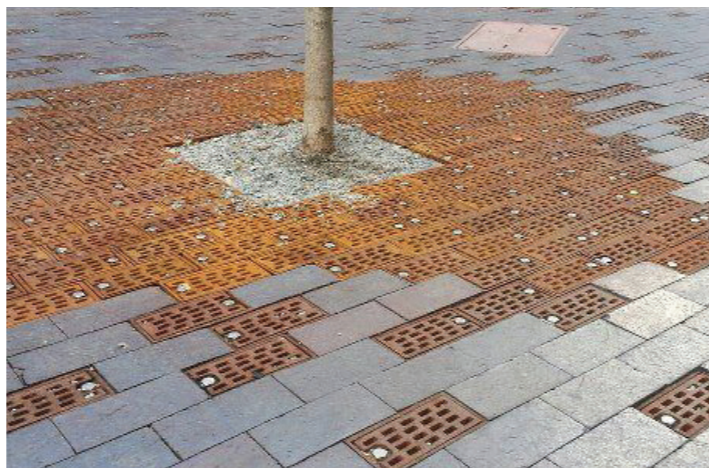
Torget öppna rum ges en informell struktur av gröna platser. Dessa fungerar som mötesplatser där man kan slå sig ned eller vandra igenom. De innehåller nivåskillnader, som möjliggör sittmurar och lågt upphöjda planteringar, men de är också utformade så att de är genomsläppliga för gångtrafik. I mellanrummen bildas större öppna ytor som kan användas för torghandel.

De gröna platserna ger också en informell anvisning av var fordonstrafiken ska röra sig.

Dagvatten på torget och i parken

Torgytorna höjdsätts så att dagvattnet leds till en låglinje som sträcker sig i öst-västlig riktning längs hela torgstråket. Låglinjen utgörs av en mycket svagt försänkt yta. Dagvattnet leds till de gröna platserna för fördröjning och rening. Det binder samman formelementen på torget. Där markbeläggningens linjer möter vattensamlingarna löses linjerna upp som ringar på vatten.

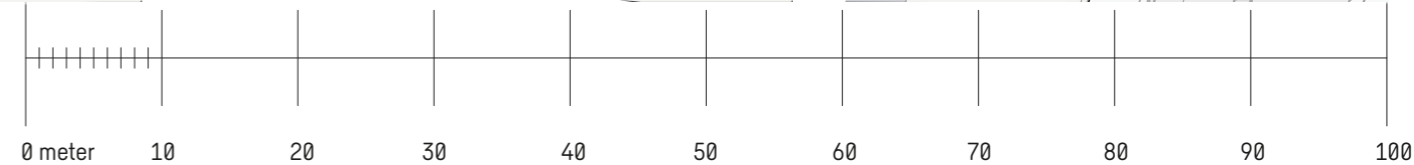
Dagvattnet kommer i dagen i parkens slänt mot det stora öppna parkrummet. Det leds i ett mjukt fuktstråk till en infiltrationsyta i den norra änden av parkrummet. Tillgänglighetsvänlig stensättning leder över stråket.



Illustrationsplan - Torget



Illustrationsplan Älta torg



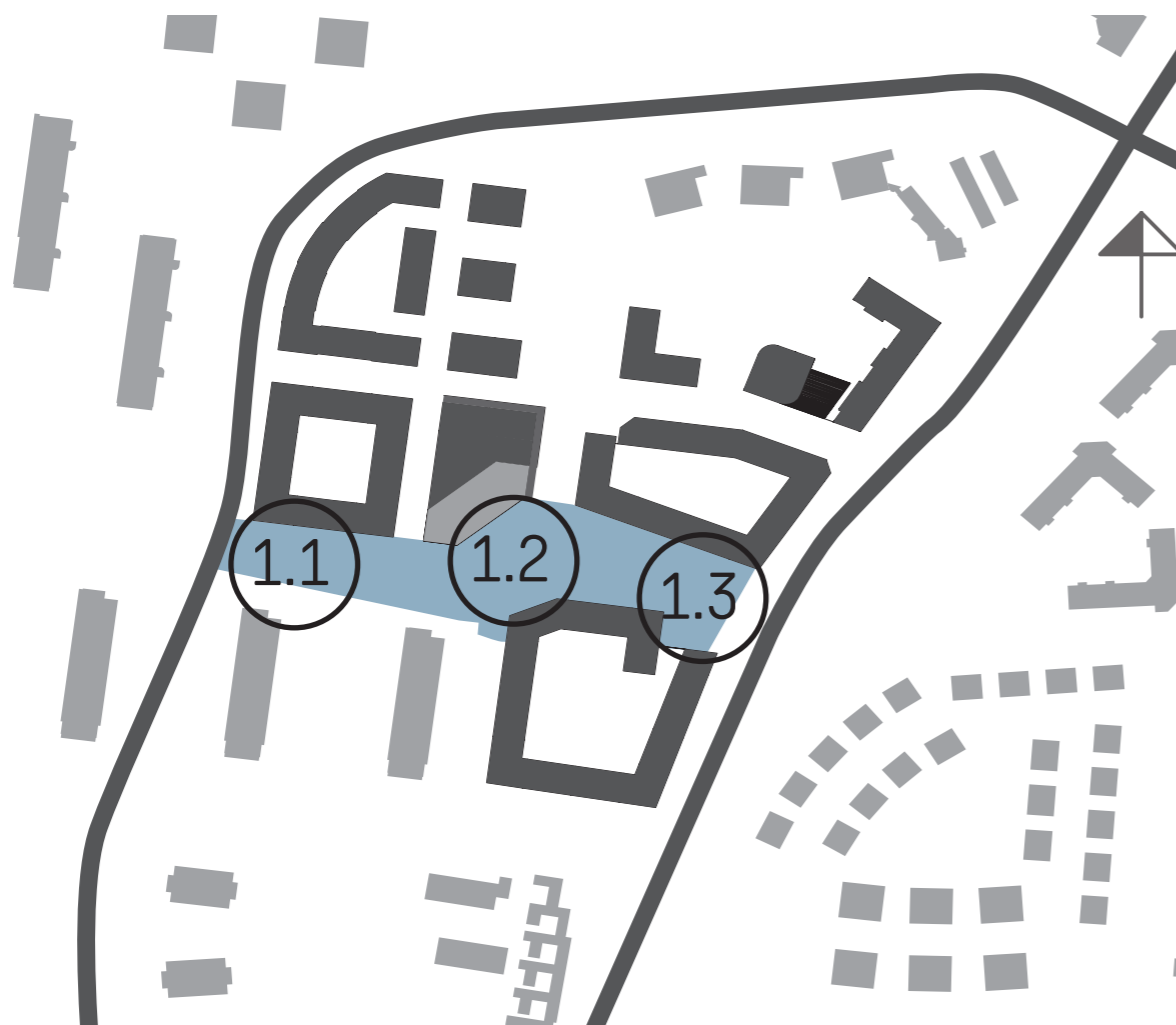
Delområden

1 Torget

1.1 Övre torget

1.2 Samlingsplats "Torgknuten"

1.3 Nedre torget



Orienteringskarta Nya Älta centrum - Torget

Älta centrums offentliga vardagsrum

Ältas nya Torg förbinder Ältavägen med Oxelvägen med en sammanhållen gestaltning. Detta skapar en tydlig riktning och samtidigt ett fokus i området, samt bidrar till bättre orienterbarhet.

Torget gestaltning innefattar ett antal mötesplatser samt en större samlingsplats. Mötesplatserna kan förses med flera olika funktioner, till exempel sittplatser, ytor för häng, uteserveringar, cykelparkering, etc. Samlingsplatsen i torgets mitt har, förutom många sittplatser, en yta för större samlingar vid till exempel evenemang.

Mötesplatserna utgörs av bland annat inbjudande vilplan, infiltrationsytor för dagvatten, upphöjda sittmurar, och växtbäddar. Det skapas en variation på torget där mer lugna och avskilda platser samexisterar med mer livfulla ytor för torghandel, och gång- och cykelstråk.

Närheten till kollektivtrafik och cykelvägar möjliggör en genomströmning på torget som kan gynna affärslivet i centrum.

Dagvattenhanteringen synliggörs på torget genom markerade låglinjer.

Markmaterial som används på torget är smågatsten och granithällar. I de nedsänkta och upphöjda mötesplatserna återfinns stensmjöl.

Inom området finns betydande nivåskillnader. Vid gestaltningen av torget har största möjliga hänsyn tagits till tillgänglighet. Platser för vila finns, bland annat där torget har sin kraftigaste lutning. Viss biltrafik, mestadels angöring, kan ske på torget dock på de gåendes villkor.

Torget består av tre delar; Övre torget, Samlingsplats "Torgknuten", och Nedre torget.



Till exempel mannaask, Fraxinus ornus, kan skapa ett transparent tak och sirlig skugga vid torgets sittplatser

1.1 Övre torget



Illustrationsplan Övre torget skala 1:500 (A3)

Platser för vila

Torget övre del karakteriseras av bergskärningen som fungerar som fond längs platsens södra sida.

Markens lutning är relativt brant (ca 5%) mellan Oxelvägen och kvartersgatan väster om kultur- och fritidskvarteret, men möjlighet finns till pauser och vila på de tre plana mötesplatserna.

Dessa platser fungerar som torgets lugnare delar. Här kan man sitta på den upphöjda muren eller leka lite mer avsides. Det finns även en möjlighet att placera cykelparkering eller uteservering på dessa ytor.

De upphöjda delarna fungerar även som trafikhinder och bidrar till att bilister måste dra ner på hastigheten för att behålla god uppsyn.

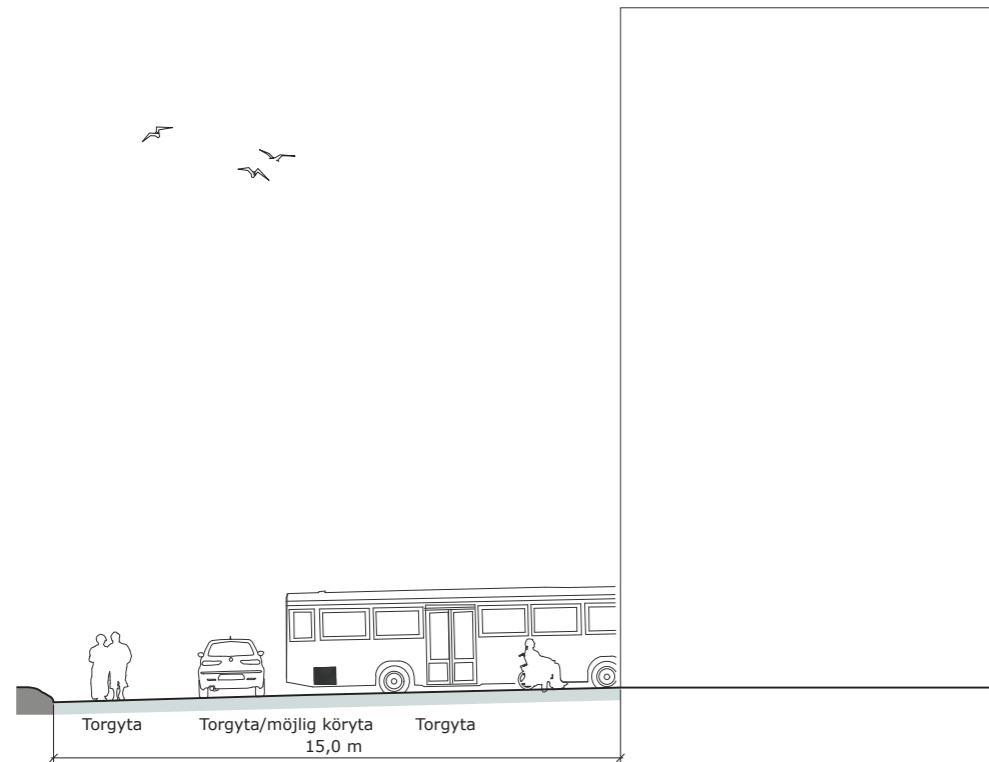
Den synliggjorda dagvattenhanteringen infiltreras i de upphöjda växtbäddar som återfinns i mötesplatserna, samt i skelettjordar under dem.

Biltrafik kan ske på övre torget men på de gåendes villkor.



Upphöjd mur som alternativ sittplats

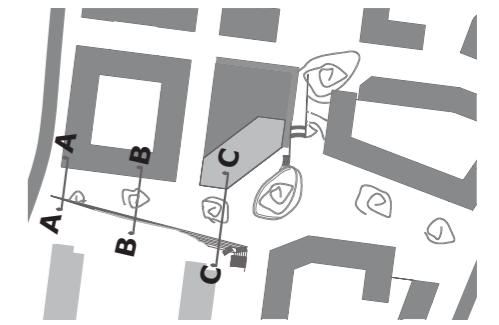
1.1 Övre torget



Sektion A - A, Övre torget skala 1:200 (A3)



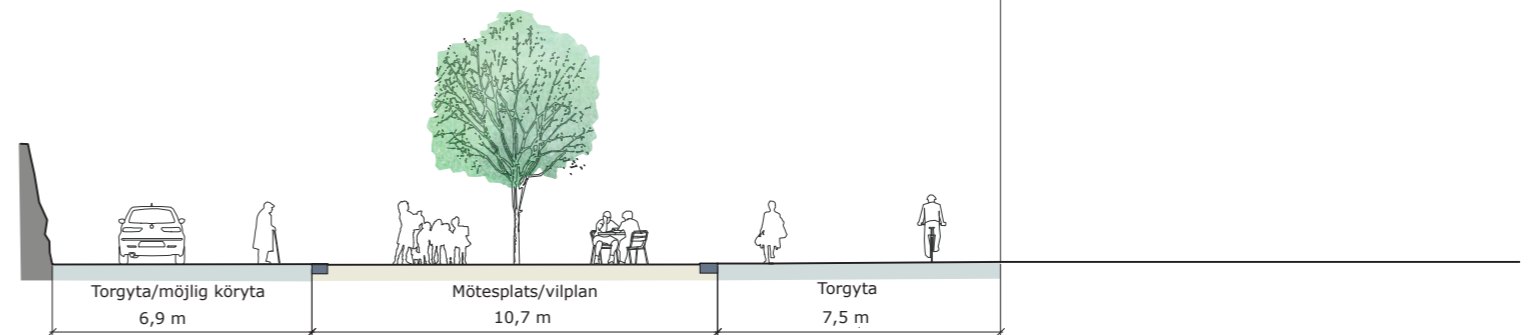
Skisstudie av mötesplatser på övre torget. Platserna på övre torget fungerar bl.a. som vilplan i den något branta lutningen upp mot Oxelvägen, men även som platser för uteserveringar eller liknande samt som hastighetsdämpare och inslag av grönska på torget.



Orienteringskarta över torget med sektionlinje

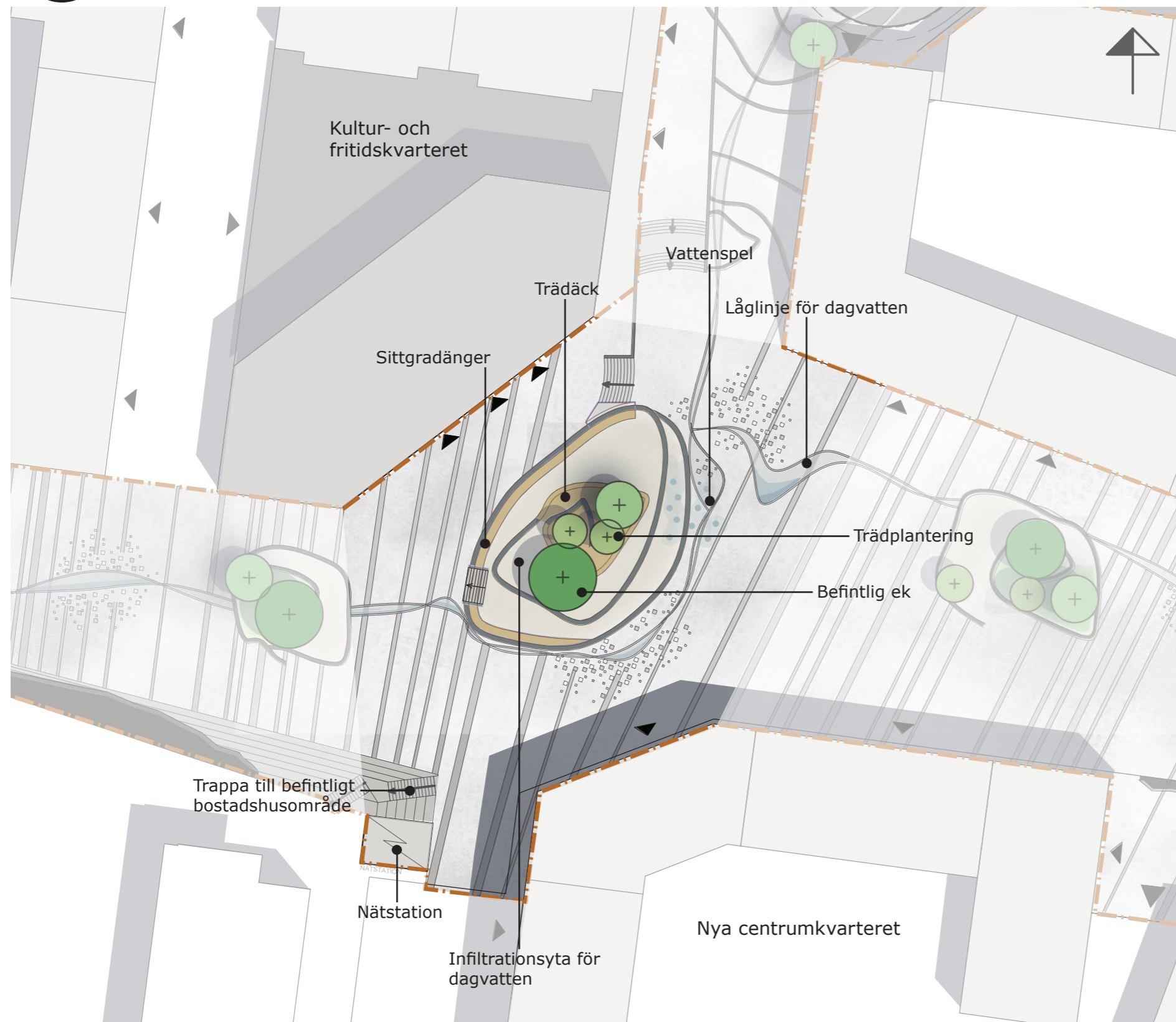


Sektion B - B, Övre torget skala 1:200 (A3)



Sektion C - C, Övre torget skala 1:200 (A3)

1.2 Samlingsplats "Torgknuten"

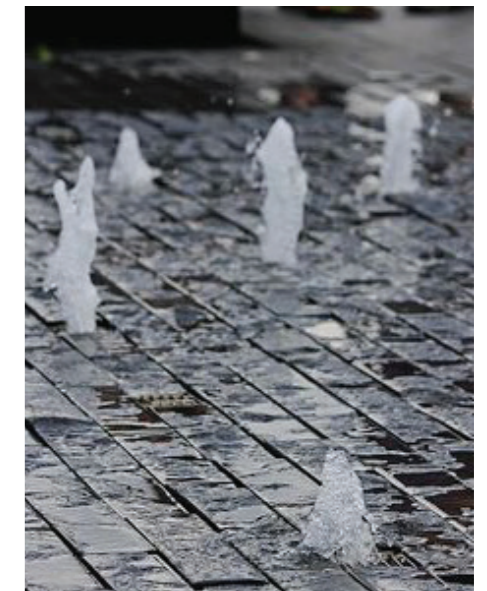


Illustrationsplan Kulturknuten skala 1:500 (A3)

Samlingsplats med utomhusscenen

Framför kultur- och fritidskvarteret finns en samlingsplats som vi kallar "Torgknuten". Platsen består av sittbara gradängar, trädäck, upphöjd plantering och vattenspel. Det är en samlingsplats för sammankomster utomhus eller en plats där man bara kan sitta i solen och iakttäta det som sker på torgets nedre del.

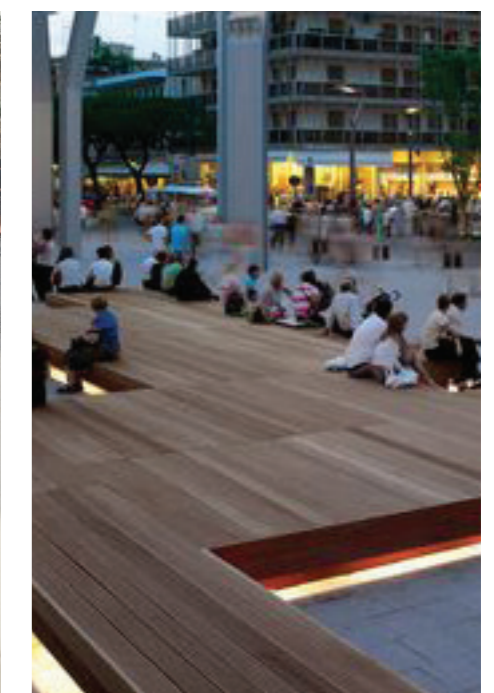
Vattenspelet tillför en dimension till platsen och ger liv. Det blir också en del av ljudupplevelsen. Höjdsättningen är anpassad så att den befintliga eken kan stå kvar i mitten av det nya torget.



Vattenspel



Gradängar som sittyta



Trädäck som en central punkt

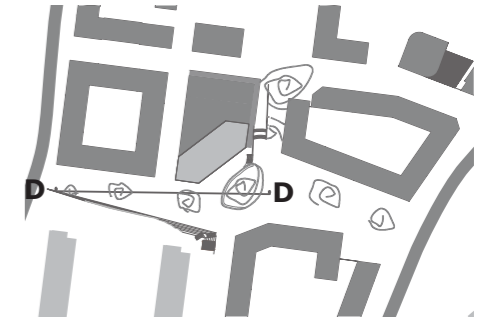
1.2 Samlingsplats "Torgknuten"



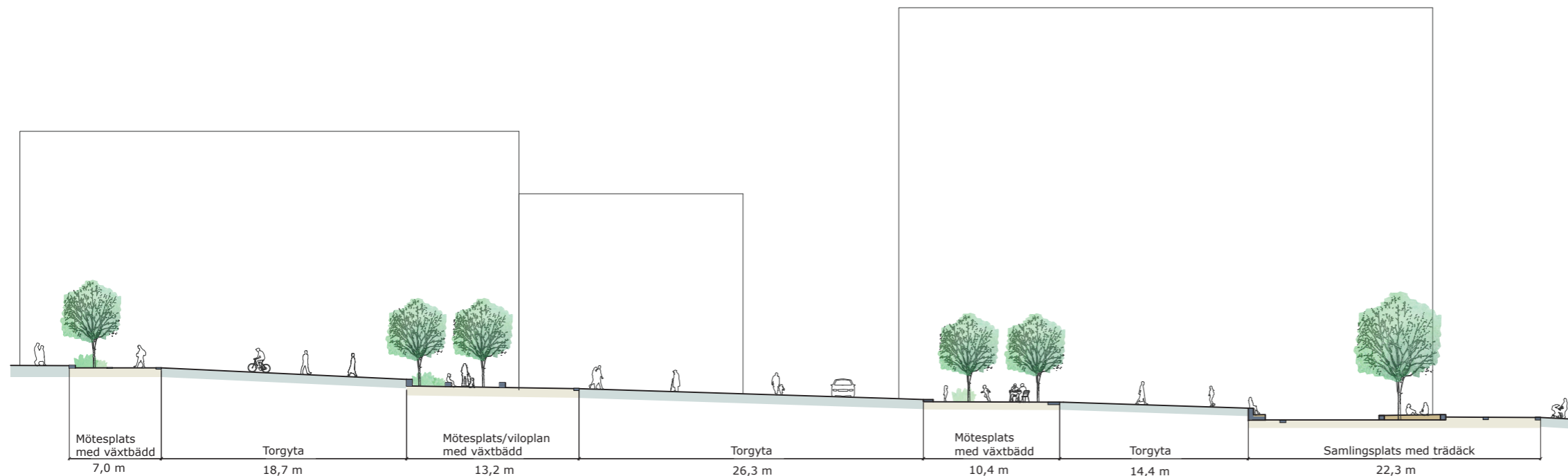
Skisstudie "Torgknuten", som ger utrymme både för vilande besökare, estradörer och lek. Den befintliga eken kan sparas i knutens mittpunkt



Exempel på vattenspel, och sittbar mur



Orienteringskarta över torget med sektionlinje



Sektion D - D, Övre torget och "Torgknuten" skala 1:400 (A3)

"Torgknutens" trädäck har flera funktioner och kan bland annat fungera som Ältas egna Speakers' Corner. Invånare och besökare har möjlighet att samlas och diskutera olika ämnen.

Sommartid kan teatern och fritidsgården anordna olika föreställningar och events på trädäcket. Trädäcket blir då en amfiteater med en utomhus-scen där gradängerna utgör sittplatser för åskådare.

Trädäckets centrala placering mitt på torget ger en god förutsättning för de som vill ta en paus och iakttäta övrig aktivitet på torget.

1.3 Nedre torget



Illustrationsplan Nedre torget Skala 1:500

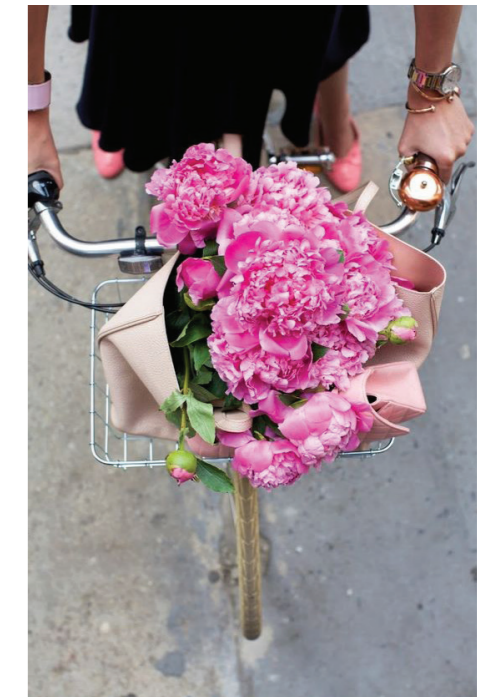
Aktivitetsytor och mötesplatser

Torget nedre del har två något upphöjda platser som fungerar som torgets mötesplatser. De ger plats för uteservering, sittplatser, och grönska. Mellan dessa platser finns större öppna ytor som möjliggör exempelvis torghandel.

Som avgränsning mot nya centrumkvarterets garageinfart med inlastning återanvänds tillvarataget berg från det övre torget sida och byggs här upp som som en motsvarighet till det övre torgets avgränsning mot söder.

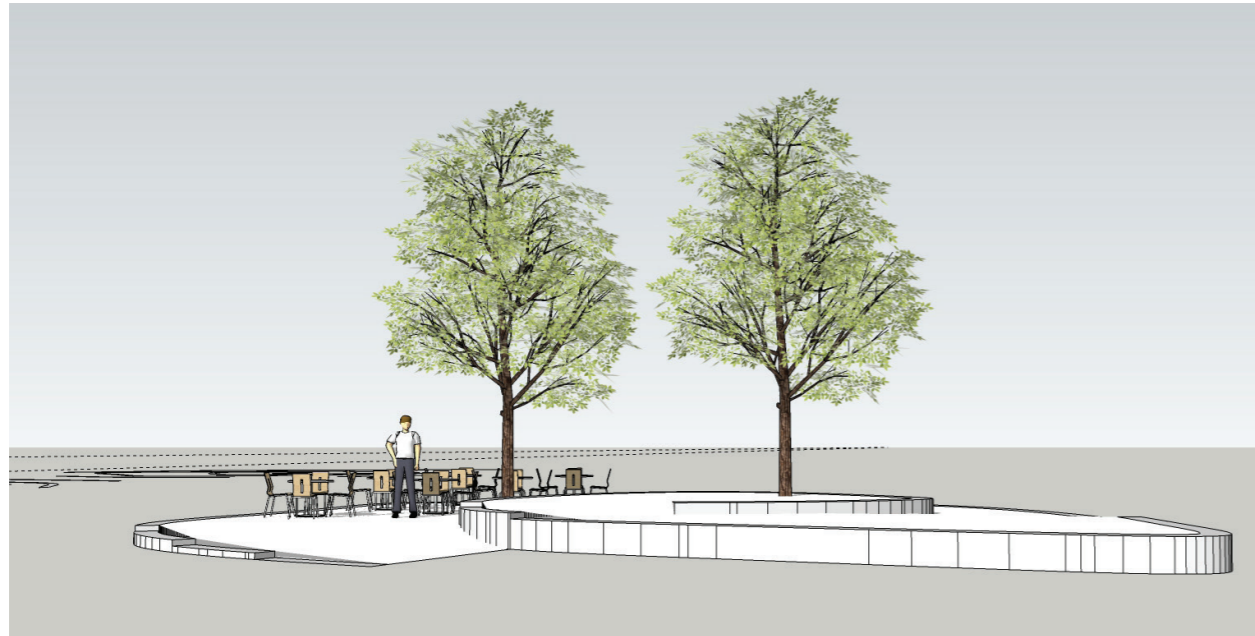


Upphöjd växtbädd

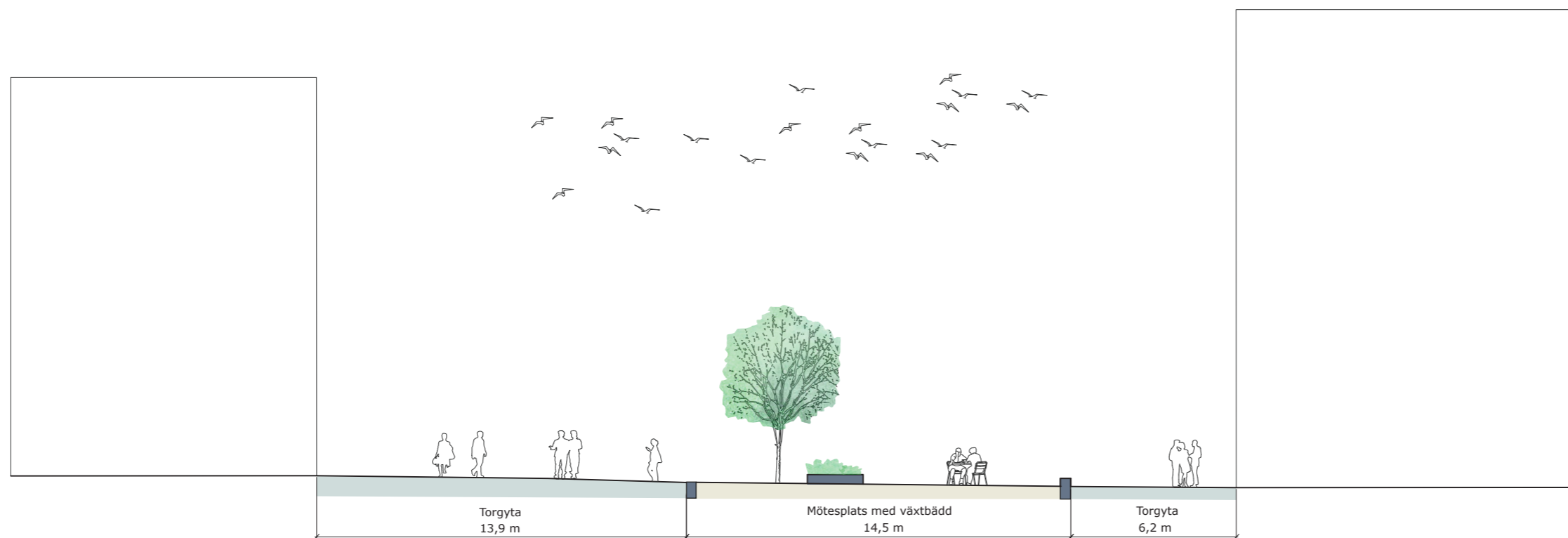


Lokal handel mellan uteplatser skapar liv på torget

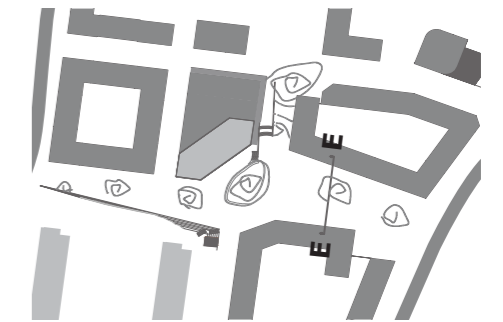
1.3 Nedre torget



Skisstudie mötesplats på nedre torget med plats för till exempel uteservering eller växtbäddar



Sektion E - E, Nedre torget skala 1:200 (A3)



Orienteringskarta över torget med sektionlinje

Dagvattenhantering

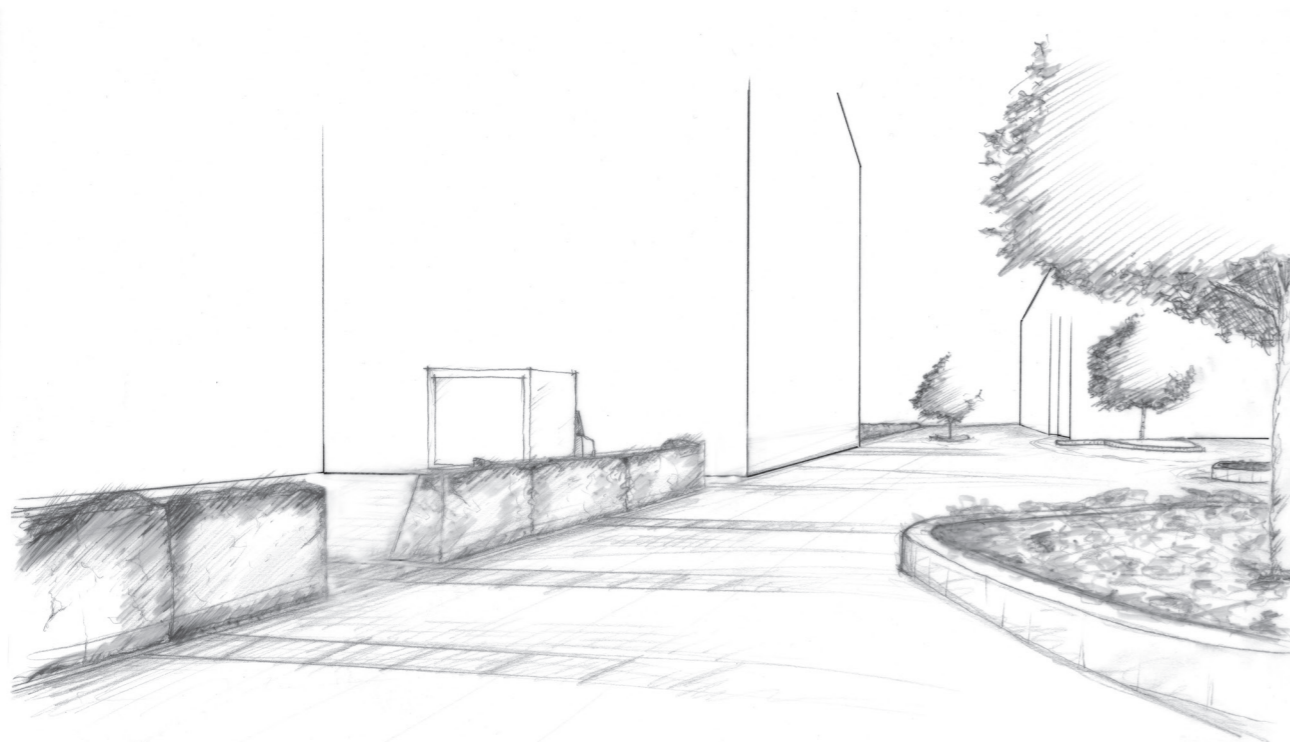
Torget mötesplatser utgör även en del av Älta centrum dagvattenhantering.

Vid nederbörd kommer vatten att ansamlas på torget och ledas vidare till växtbäddarna på mötesplatserna och skelettjordarna under dem.

Här ska vattnet infiltreras, fördröjas och renas, vilket också innebär bevattning av träd, buskar och marktäckande perenner.

Läs mer om dagvattenhanteringen i handlingen *Älta C - Förstudie dagvatten Flöden, föroreningar och förslag till dagvattenhanterande åtgärder inför detaljplan.*

1.3 Nedre torget



Avgränsning mot ytan vid garageinfarten till det nya centrumkvarteret, en pendang till övre torgets bergskärning. Muren är uppbruten vilket möjliggör passage för fotgängare

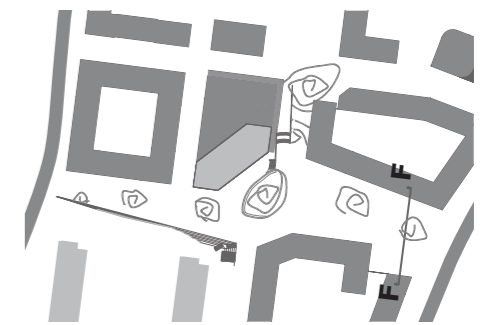
Nedre torget och infarten till det nya centrumkvarteret

Avgränsning mot ytan vid infarten består av en mur av stenblock som bildar en pendang till bergskärningen, längs det övre torget.

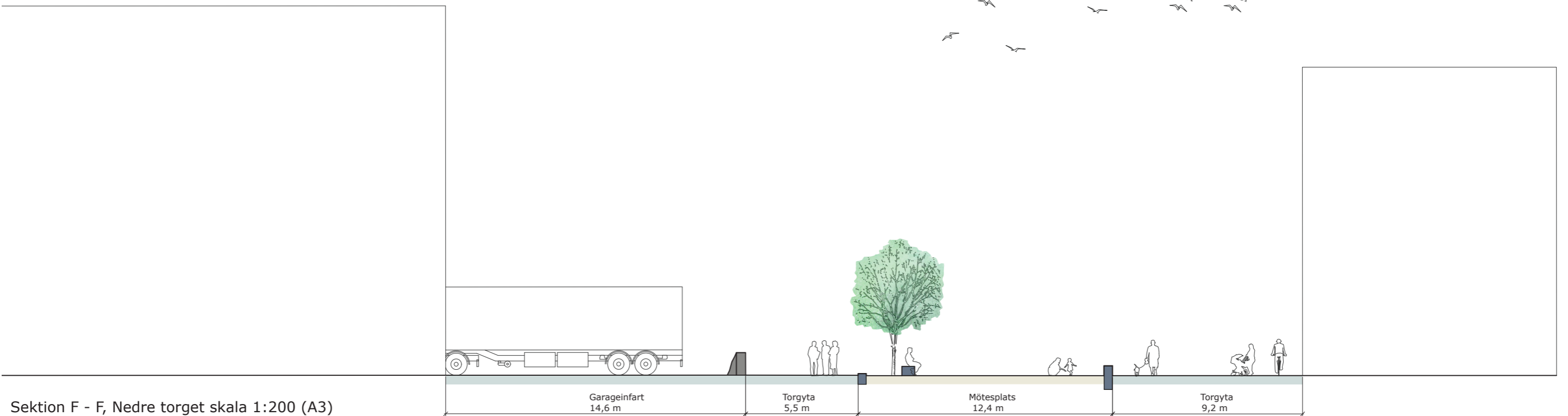
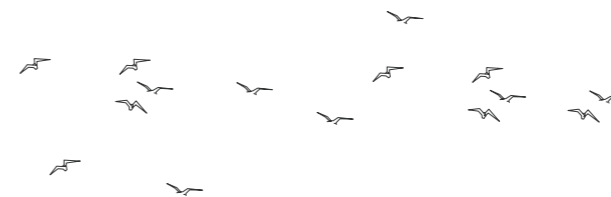
Den sten som tas bort vid övre torget återanvänds för denna avgränsning. Öppningar finns i muren som möjliggör passage för fotgängare.

Den "förlängda bergskärningen" ramar in torget på dess södra sida och bidrar till att ge torget en tydlig form. Bergmuren bidrar till att förstärka den visuella kopplingen mellan Ältavägen och Oxelvägen.

Ytan vid garageinfarten har samma markbeläggning som torget i övrigt.

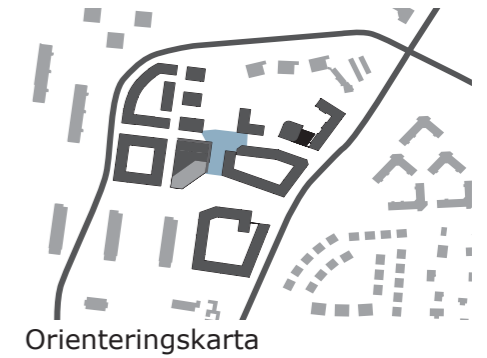
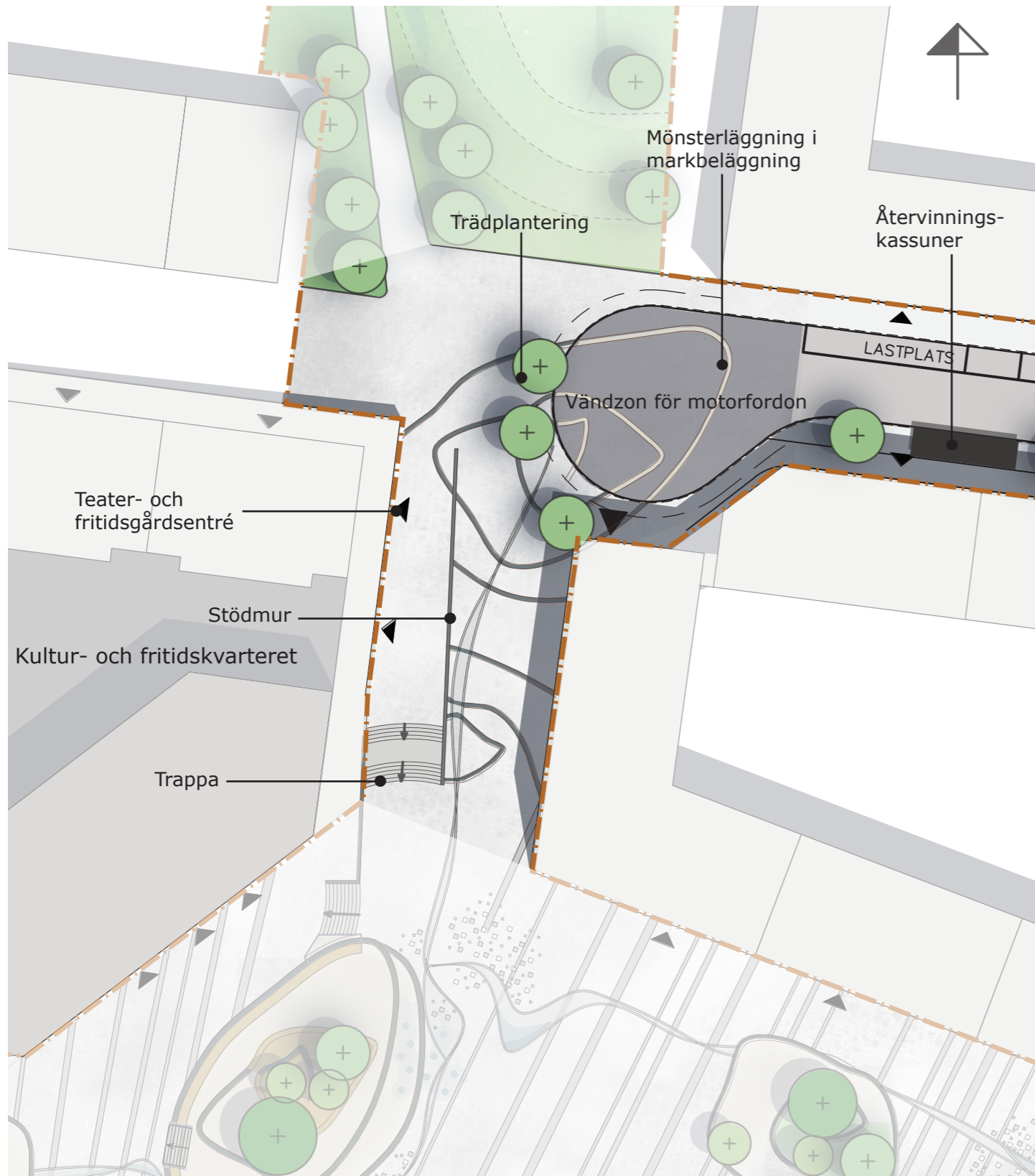


Orienteringskarta över torget med sektionlinje



Sektion F - F, Nedre torget skala 1:200 (A3)

2 Parktorget



Länken mellan parken och torget

Parktorget förbinder Parken med Ältas nya torg och är en social nod i Älta Centrum. Här ligger entrén till teatern och även fritidsgården för områdets ungdomar.

Detta område kännetecknas av de kulturupplevelser och fritidsaktiviteter som erbjuds besökare. Platsen ger goda förutsättningar för möten och bidrar till att skapa liv i Älta centrum.

En trappa och en ramp förbinder Parktorget med Älta torg.

Parktorget är likt det stora torget belagt med smågatsten men har en linjerad mönsterläggning i avvikande färg.

Platsen angränsar till nya bostadskvarter och gator.

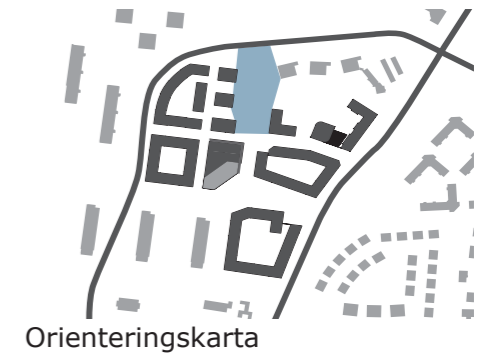
Viss genomfart kan ske fram till torget via lokalgatan som leder hit från Ältavägen. Ingen biltrafik ska ske mellan Parktorget och Älta torg.

Illustrationsplan Parktorget skala 1:500 (A3)

3 Parkstråket



Illustrationsplan Parken och fuktstråk skala 1:500 (A3)



Orienteringskarta

Älta Centrums närmaste grönområde

Parken är en av Älta nya Centrums huvudplatser och är en viktig målpunkt för boende och besökare. I parken samlas dagvattnen vid höga flöden i ett fuktstråk som tillsammans med parkens grönyta skapar ett rekreativområde i direkt anslutning till Parktorget och Torget.

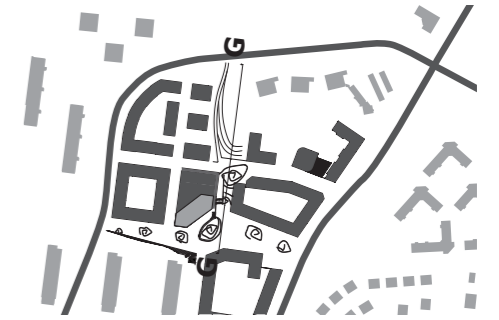
Här finns en öppen grönyta för lek och picknick men även svalkande skugga för soligare dagar.

Parken förbinder även intilliggande skolområde med Älta Centrum och är ett viktigt cykelstråk.



Exempel på fuktstråk i parkmiljö.

Torget och Parkstråket



Orienteringskarta med sektionslinje

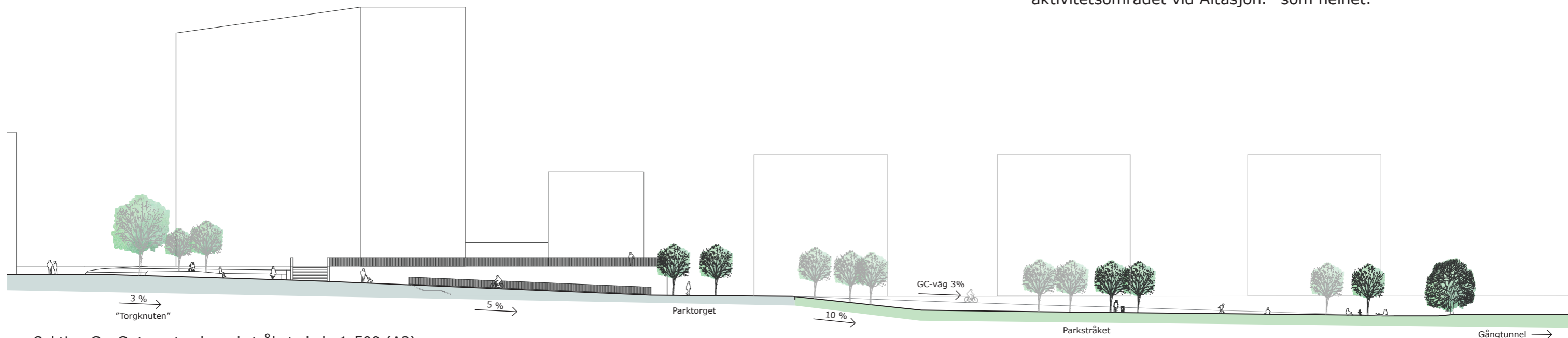
Det nord-sydliga stråket

Ett av de viktigaste målen i arbetet med Älta centrum är att skapa tillgängliga och attraktiva kopplingar.

En viktig koppling är stråket mellan torget, teaterentrén och ungdomsgården i kultur- och fritidskvarteret, parken, skolan norr om Almvägen - och i förlängningen till aktivitetsområdet vid Ältasjön.

GC-vägen höjer sig gradvis från norr till söder längs parken och får på så sätt en relativt flack lutning.

Parkrummet bildar en "pelouse", en stor mjukt formad grönyta, som är attraktiv för vistelse och aktivitet och som har en visuell kvalitet som förhöjer upplevelsen och värdet av platsen och centrumområdet som helhet.

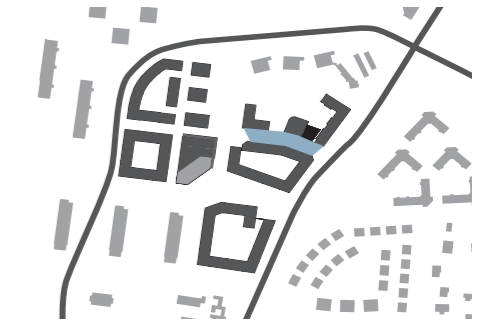


Sektion G - G, torget och parkstråket skala 1:500 (A3)

4 Lokalgatan



Illustrationsplan Parktorget skala 1:500 (A3)



Orienteringskarta

Gatan en del av torget

Längs gatans södra sida löper en möbleringszon med träd, bänkar, sopkorgar, och belysningsstolpar.

Trädraden fyller en funktion för fördröjning och rening av dagvatten genom skelettjorden.

Gångbanorna har en beläggning av betongplattor. Körbanan är belagd med asfalt. Trädens växtbäddar täcks av markgaller.

Träden står i skelettjord. För mått se *Projekterings-PM Väg och Trafik*.

Lokalgatan avslutas med en vändplan. Vändplanen avgränsas med kantsten från parktorget, och upplevs genom material och mönsterläggning som en del av torgrummet.

För att förstärka upplevelsen av ett samlat rum ges vändplanen en beläggning som är av samma typ som torgets, men med en omvänd ljushet och kulör, så att det skapas en tydlig kontrasteffekt mellan var man går och var man kör.

Material i vändplanen: beläggning av mörk smågatsten, med inslag av linjer av ljus smågatsten.



Träd på Lokalgatan kan vara, Silveroxel, Sorbus incana E

5 Oxelvägen/Almvägen



Illustrationsplan Oxelvägen/Almvägen



Bussgatan

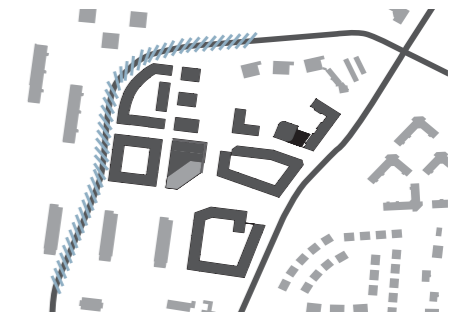
Gatusträckan förses med enkelsidiga träd- rader. På Oxelvägen står träden på västra sidan, medan de på Almvägen, fram till korsningen Almvägen/Stensövägen, placeras på östra sidan av gatan.

I samma linje som träd- raderna kan gatubelysning placeras.

Korsningen vid den nya infarten till torget är upphöjd. Ett cykelstråk sträcker sig längs västra sidan av gatan.



Exempel på träd vid Oxelvägen, Silveroxel, Sorbus incana E



Orienteringskarta

Träd- raderna fyller en funktion för fördröjning och rening av dagvatten genom skelettjorden.

Den östra sidan av Oxel- vägen förses med kantstens- parkering och angöring vid den nya bebyggelsen.

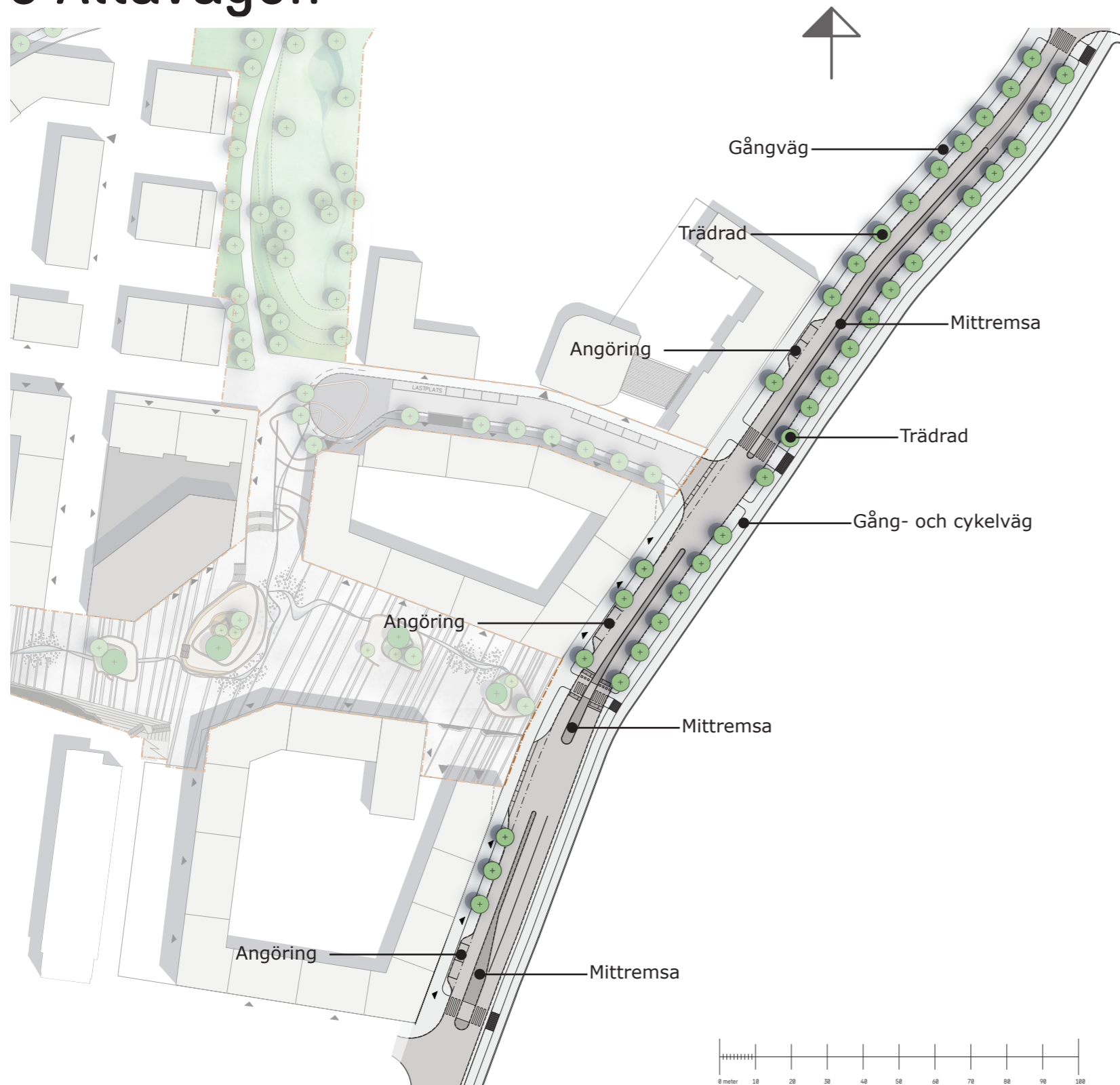
Gångbanor har en beläggning av grå betongplattor, cykel- banan och körbanan har asfaltbeläggning. Träden står i växtbädd som täcks av markgaller.

Träden står i samman- hängande långa skelettjords- stråk. För mått se *Projekterings-PM Väg och Trafik*.

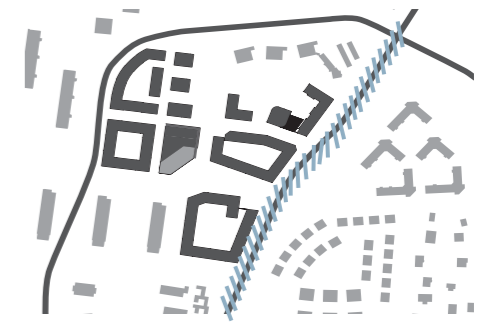


Trädgaller

6 Ältavägen



Illustrationsplan Ältavägen



Orienteringskarta

Ältas stadsgata

Vägen behåller sin funktion men ges en mer ombonad karaktär, framför allt genom att den kantas av trädrader på bägge sidor. Mellan träden finns enstaka angöringsplatser.

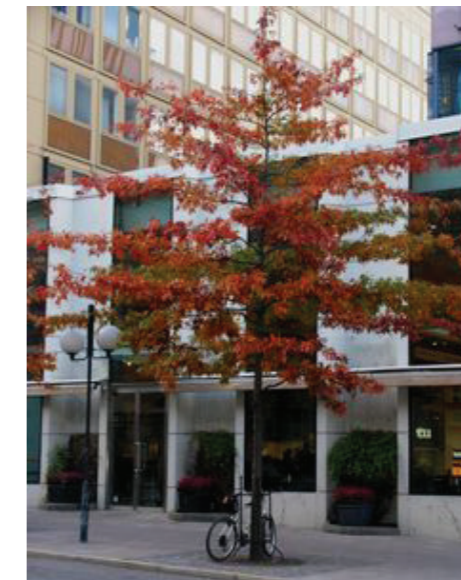
Övergångsstället vid torget är upphöjt.

Ett cykelstråk sträcker sig utmed östra sidan av vägen. I mitten av vägen finns en överkörningsbar mittremsa av smågatsen.

Trädraderna fyller en funktion för fördröjning och rening av dagvatten genom skelettjordar. I trädraderna kan gatubelysning placeras.

Gångbanor har en beläggning av grå betongplattor, cykelbanan och körbanan har asfaltbeläggning.

Träden står i växtbädd som täcks av markgaller. Träden står i sammanhängande långa skelettjordsstråk. För mått se *Projekterings-PM Väg och Trafik*.



Exempel på träd längs Ältavägen, Kärrek, Quercus palustris



Mittremsa som bidrar till att minska hastigheten på Ältavägen

Fortsatt arbete

Angöring över torget

Angöringstrafiken över torget kommer att behöva styras så den följer de tänkta slingorna. I senare skeden kan man vid detaljprojekteringen tydliggöra hur angörings-
trafiken ska gå, med möblering och vid behov markeringar i torgytan.

Möblering av torget

Placering av funktioner såsom cykelparkering, fri-
stående bänkar, belysning, uteserveringar och torghandel bör studeras i detalj i senare skede.

Hantering av bergskärning

En alltför slät bergskärning kan vara lockande att måla på. Åtgärder för att minimera detta bör vidtas. Till exempel kan ytan göras mindre slät eller förses med klätterväxter.

Illustrationsplan för Älta centrum



