

# Färgfabriken Klinten

Kulturmiljöanalys och antikvarisk förundersökning





# Innehåll

**Beställare:**

Balder AB

**Kontaktperson:**

Annika Eriksson

**Datum:**

2022-04-21

**Författare:** Karin Frøjmark Svanström, Stina Ekberg  
och Emy Lanemo.

**Kontaktperson:**

Karin Frøjmark Svanström

karin.frojmark.svanstrom@norconsult.com



1. Inledning .....	5
Bakgrund.....	5
Uppdraget.....	5
Rapportens upplägg.....	5
2. Lagskydd .....	7
Plan- och bygglagen.....	7
Gällande planer .....	7
Kulturmiljöprogram .....	7
Del 1. Kulturmiljöanalys	
Karaktärsbeskrivning .....	9
Historik.....	11
Kulturmiljöanalys.....	19
Känslighets- och tålighetsanalys.....	21
Föreslagen detaljplan.....	23
Konsekvensbedömning.....	25
Rekommendationer i relation till planförslaget.....	26
Del 2. Antikvarisk förundersökning	
Byggnadsbeskrivning .....	28
Exteriör .....	29
Interiör .....	34
Kulturhistorisk värdebeskrivning.....	46
Rekommendationer för Klinten.....	47
Källförteckning.....	48



### Färgfabriken Klinten

Den karaktäristiska fasaden med rutindelning i tre olika kulörer har gjort Klinten till en Nackasymbol.

# 1. Inledning

## Bakgrund

Nacka kommun är en del av en storstadsregion som växer fort och västra Sicklaön ligger i gränslandet till Stockholms innerstad. Projektet ingår i Nacka stad – ett nytt, tätt och blandat område som ska skapas på västra Sicklaön. 13 500 nya bostäder och 10 000 nya arbetsplatser ska byggas på västra Sicklaön till år 2030 i samband med att tunnelbanan byggs till Nacka.

Aktuell detaljplan för fastigheten Sicklaön 82:1 m.fl. tas fram med syfte att pröva möjligheten för cirka 250 nya bostäder, kontor och handel. Planförslaget omfattar två högre byggnadskroppar med ett våningsantal om 30 respektive 40 våningar, de s.k. Tornen. Inom fastigheten planeras även för fem sammanhängande byggnadsvolymer om 5 till 9 våningar som inramar fastigheten mot väst, den s.k. Fronten.

Färgfabriken Klinten ligger strax söder om Värmdöleden och precis intill Värmdövägen inom fastigheten Sicklaön 82:1. Projektet har som mål att värna Klintens kulturhistoriska värden och integrera byggnaden med den nya, omgivande bebyggelsen.

## Uppdraget

Norconsult har på uppdrag av Nacka Port Fastighets AB tagit fram föreliggande kulturmiljöanalys med konsekvensbedömning, samt revidering av tidigare utförda antikvariska förundersökning (2020) av Färgfabriken Klinten. Kulturmiljöanalysen ska fungera som kompletterande underlag inför samråd där Klinten sätts i sitt kulturhistoriska sammanhang och detaljplanens påverkan på Klinten konsekvensbedöms. I uppdraget ingår även en siktlinjeanalys.

På uppdrag av PEAB tog Norconsult fram en antikvarisk förundersökning för Färgfabriken Klinten 2020. Uppdra-



Färgfabriken Klinten sett från andra sidan Värmdövägen.

get utfördes av bebyggelseantikvarie och kulturmiljöveta-re Lisa Sarban, bebyggelseantikvarie Stina Ekberg och kulturmiljöveta-re Emy Lanemo.

Föreliggande kulturmiljöanalys har genomförts av Norconsult genom byggnadsantikvarie Karin Frömarm Svanström, bebyggelseantikvarie Stina Ekberg och kulturmiljöveta-re Emy Lanemo under februari-april 2022.

## Rapportens upplägg

### Del 1 Kulturmiljöanalys

Kulturmiljöanalysen innehåller en övergripande karaktärsbeskrivning och en historisk genomgång där områdets utveckling presenteras i text, kartor och bilder. Vidare följer kulturhistorisk värdering, analys av Klinten med omgivning, känslighets- och tålighetsanalys, konsekvensbedömning av detaljplaneförslag och avslutningsvis rekommendationer. Konsekvensbedömningen är övergripande och utgår från befintlig illustrationsplan.

Kulturmiljöanalysen tar stöd i Riksantikvarieämbetets

Plattform kulturhistorisk värdering och urval samt Boverkets föreskrifter och allmänna råd kring värdering av särskilt värdefulla byggnader och bebyggelsemiljöer (Boverkets byggregler 2011:16, 1:2213).

### Del 2 Antikvarisk förundersökning

En antikvarisk förundersökning är en fristående utredning som syftar till att tydliggöra byggnadens kulturvärden, kvalitéer och karaktärsegenskaper samt identifiera vilka företeelser som är värdebärande.

Förundersökningen fungerar som underlag för beslutsfattande enligt Plan- och bygglagen (PBL) i samband med detaljplanering och bygglovsförande.

Under projekterings- och tillståndsprövning är förundersökningen en grund för bedömningar av vilka konsekvenser föreslagna ändringar och ombyggnader bedöms medföra på byggandens identifierade kulturvärden.

I samband med platsbesök 2020-05-04 och 2020-05-11 genomfördes en exteriör och interiör dokumentation av färgfabriken. På grund av att vissa plan, samt delar av plan inte var tillgängliga, är dessa utelämnade i beskrivningen.



Utredningsområdet, fastighet Sicklaön 82:1 inom gulmarkering.



Illustrationsplan för fastighet Sicklaön 82:1 framtagen av Urbio. Utredningsområdet inom rödmarkering.

## 2. Lagskydd

### Plan- och bygglagen

I PBL finns en generell hänsynsbestämmelse (8 kap 17 §):

”Ändringar av en byggnad skall utföras varsamt så att byggnadens karaktärsdrag beaktas och dess byggnads- tekniska, historiska, kulturhistoriska, miljömässiga och konstnärliga värden tas tillvara”.

En byggnad som är särskilt värdefull (enligt 8 kap 13 §) omfattas av förvanskningförbud:

”En byggnad som är särskilt värdefull från historisk, kulturhistorisk, miljömässig eller konstnärlig synpunkt får inte förvanskas.” Enligt Boverket är en särskilt värdefull byggnad exempelvis en sådan byggnad som:

- är representativ för tidigare samhälleliga eller estetiska ideal.
- ger en god uppfattning om tidigare sociala villkor.
- har haft betydelse för utvecklingen ur historisk, arkitektonisk, kulturhistorisk eller teknisk synpunkt.

Förvanskning kan exempelvis innebära att:

- en väsentlig egenskap går helt förlorad.
- åtgärden går ut över byggnadens särart eller medför att byggnadens karaktär inte behålls.
- åtgärden inte är anpassad till husets karaktär avseende byggnad som har ett känsligt läge i en kulturmiljö.

### Gällande planer

För fastigheten gäller stadsplan Del av Sicka industriområde (STG. 1890. 5005. MFL.) (Aktbeteckning 0182K-5615) från 1966.



### Kulturmiljöprogram

Klintens färgfabrik är utpekad i Nacka kommuns kulturmiljöprogram från 2011, som enskild byggnad av kulturhistoriskt intresse utanför utpekade helhetsmiljöer. Utpekandet innebär att byggnaden bedöms som särskilt värdefull från kulturhistorisk synvinkel och därmed bör omfattas av förvanskningförbud enligt PBL 8 kap, 13 §.

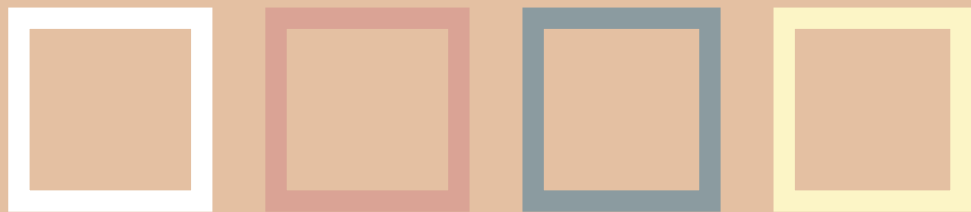
### Klint Bernhards färgfabrik

På platsen anlade Adolph Lemon AB en färgfabrik 1917. Enligt uppgift ska bottenvåningen i nuvarande byggnad vara från 1936. Anläggningen övertogs 1944 av Klint Bernhardt & Co och i början av 1950-talet förstörades byggnaden då den fick sin nuvarande karaktärsfulla färgsättning. Färgfältindelningen anknyter till 1950-talets vurm för geometriserande fasaddecor men är samtidigt en tydlig reklampelare för verksamheten. (Nacka kulturmiljöprogram 2011)

Villan Fanny udde är även den utpekad som enskild byggnad av kulturhistoriskt intresse:

### Fanny udde

F.d. sommarvilla från 1877 i industriområde. Fannyudde byggdes 1877 av bagarmästare Anders Richard Westerdahl, som enligt tidens sed hade döpt stället efter hustrun. Sommarhöjet hörde till Sicklas mer magnifika med ursprungligen en utsirad trähusarkitektur omgiven av en park, angränsande mot Hammarby sjös dåvarande strand. Skapandet av kanalen vid Danviken innebar att sjön sänktes drygt 5 meter, varmed sjökontakten försvann. Sommarhöjesetableringen Fannyudde kom genom ägarens industriella anknytning att få stor betydelse för områdets fortsatta bebyggelseutveckling då han på 1890-talet anlade en jästfabrik strax bakom tomten som på 1930-talet blev en limfabrik (Casco). (Nacka kulturmiljöprogram 2011)



# Del 1. Kulturmiljöanalys

# Karaktärsbeskrivning

Klintens färgfabrik är belägen i västra delen av Sickla i direkt anslutning till Värmdövägen med Värmdöleden norr ut. Saltsjöbanan löper längs med Värmdövägen nedanför Henriksdalsberget. På den östra sidan om Klinten går även Tvärbanan som trafikerar sträckan Solna – Sickla. Spåren går längs Uddvägen och svänger österut framför Klinten. Västerut går Sicklavägen i nord-sydlig riktning, vilken markerar gränsen mellan Nacka och Stockholm kommuner. Från Värmdövägen går en gångväg utmed Klintens östra gavel och vidare längs med Uddvägen. En äldre vägbank med pollare och rörräcke finns kvar mellan gångvägen och Klinten, vilket är spår efter den äldre väg som gick från Värmdövägen till Fanny udde.

Området är starkt präglat av kommunikationer vilket utgör en stor del av områdets karaktär.

Gårdsmiljön kring Klinten är brokig, med enklare verksamhetsbyggnader i en till två våningar som inrymmer byggmaterialhandel och träningslokal. Färgsättningen av byggnadernas fasader och provisoriska skjul har inspirerats av Klinten. Asfalten dominerar gårdsytan med få gröna inslag, endast ett par träd intill Klinten. 1800-tals-villan Fanny udde står, omgiven av en mindre park, strax sydost om Klinten på Uddvägens östra sida. Villan är uppförd i så kallad schweizerstil med en i nuläget enklare utformning.

Området mellan Uddvägen och Sickla Industriväg, det så kallade Nobelberget, utgörs av Casco/Akzo Nobels tidigare industrianläggningar Formalinfabriken och en panncentral med tillhörande skorsten som höjer sig över området. Ut mot Sickla Industriväg har ny kontorsbebyggelse uppförts i det pågående ombyggnadsprojektet.





Saltsjöbanan norr om Värmdövägen



Formalinfabriken och panncentralen, tidigare Casco.



Formalinfabriken och panncentralen, tidigare Casco.



Fannyudde, uppförd som sommarvilla på 1870-talet. Numera en restaurang.

# Historik

## Det förindustriella Sickla

Området kring Hammarby sjö var glest bebyggt fram till mitten av 1500-talet då Gustav Vasa skänkte Sickla ö till Danviken hospital som lät uppföra en sjukhusanläggning i dalsänkan mellan Södermalm och Sicklaön. Till Danviken hörde gårdarna Sickla gård och Hammarby gård. Sickla gårds ägor sträckte sig från Hammarby sjö i väster till Sicklasjön i sydöst och avgränsades av Saltsjön i norr. Gårdens äldsta skriftliga belegg härrör från medeltid. Vid sidan om jordbruket startades 1727 ett kattunstryckeri på Sickla gård med ett hundratal anställda, verksamheten var i drift fram till 1843. Vid denna tid hade området upptäckts av stadsbor som ett attraktivt och naturskönt utflyktsmål. Hit kom konstnärer så som Carl Larsson på 1870-talet för friluftsmåleri och sommargäster blev en ny och välkommen inkomstkälla för Sickla.

## Fanny udde

1875 införskaffade bagare Anders Rikard Westerdahl ett större tomtområde i Sickla, den femtonde avsöndringen i området. Tomten utgjorde en udde i Hammarby sjö med ej odlingsbar mark. Här lät Westerdahl uppföra en sommarvilla 1877, med trädgårdsmästarbostad, parkanläggning, växthus, ladugård/stall, lusthus och badhus.



Fannyudde 1889 sett från Lugnet. Källa: Stockholmskällan, fotograf C. P. Löfman.

Anders Westerdahl var gift med Fanny Sannberg, och villan fick därmed namnet Fanny udde. Sedan tidigare fanns bland andra sommarvillorna Ellensvik och Gustavshög i området.

1893–95 anlade Westerdahl en jästfabrik strax bakom Fanny udde och med denna inleddes början på en övergång från lantlig idyll till industriområde.

Redan 1901 flyttade familjen Westerdahl från Fanny udde för att införskaffa en ny sommarvilla på Öland. Fanny udde såldes ett flertal gånger för att 1969 förvärfvas av kommunen som sedan hyrt ut villan för olika verksamheter. Idag finns endast huvudbyggnaden kvar.

## Sickla industriområde

Sickla gårds jordbruk blev alltmer marginaliserat då allt fler industriella verksamheter etablerade sig i området. I slutet av 1800-talet köpte Järnvägs AB Stockholm-Saltsjön Sickla gård med anledning av byggandet av saltsjöbanan. Köpet innebar att järnvägsbolaget kunde erbjuda industritomter i anslutning till järnvägen med goda transportmöjligheter. Här fanns dessutom gott om mark för de industrier i Stockholms innerstad som började växa ur sina trånga fabriksbyggnader. 1898 tillkom Diesel Motorer ( sedermera Atlas Copco) som kom att bli en tongivande industri i området. Kommande år kring sekelskiftet fylldes området på med ytterligare industrier, så som Cascos Limfabrik och Klint Bernhard & co:s färgfabrik.

När Hammarbyleden anlades på 1920-talet sänktes Hammarby sjö till Saltsjöns nivå, vilket medförde stora, nya markområden för industri- och hamnverksamhet.

1938 flyttade limfabriken AB Casco (grundat 1928) in i jästfabrikens lokaler sedan jästverksamheten lämnat området. Under 1940-talet byggdes området ut med en



Klintens färgfabrik före Värmdöleden. Sickla industriområde i bakgrunden. Vy från Henriksdalsberget. Fotograf okänd. Foto 1960. Nacka lokalhistoriska arkiv.



Klintens färgfabrik i direkt anslutning till den trafikerade Värmdövägen år 1965. Fotograf okänd. Nacka lokalhistoriska arkiv.

Karta  
öfver  
lägenheten

# FANNY UDDE

uli  
Nacka socken, Svartlösa härad  
och Stockholms län

Upprättad år 1901 af  
Theodor Cassen  
Förstelandtmätare

§ 223

År 1792 den 5 April vid lagtima Vinterthing  
med Svartlösa församlingens och häradsskär-  
vads rådgång utställdes karta som med laga  
kraft, bekräftar för Nånad rättens vägnar  
N. Nyquist

Från Stockholm  
Landsvägen från Stockholm

Lägenheten Dockan

Stockholms-Salljös järnväg

H  
a  
m  
m  
a  
r  
b  
y  
s  
j  
ö

till Skuru  
till Salljöboden  
Sickla by  
No 1.

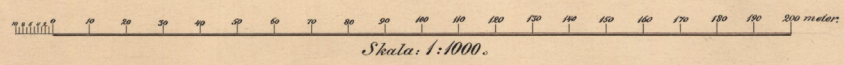
Lägenheten Jästängen

till Malmstens

Beskrifning.

1.	Trädgård, skogsmark m.m.	51 184,3 qm eller	580 634,7 qv fot.
2.	Holme	8,1 " "	91,8 " "
3.	"	185,3 " "	1 307,9 " "
4.	Andel af Hammarsby sjö	7 681,2 " "	87 135,6 " "
Tillsammans		58 958,9 qm eller	669 170,0 qv fot.

Fanny udde 1901. Jästfabriken nere till höger. Karta från Lantmäteriet.



formalinfabrik, en konsthartsfabrik och en panncentral samtliga ritade av KF:s arkitekt Dag Ribbing i tidsenlig, funktionalistisk tegelarkitektur. Byggnaderna placerades i anslutning till Saltsjöbanans stickspår. Efterkrigstidens byggindustriella uppgång efterfrågade byggprodukter vilket ledde till en expansion och utveckling för limfabriken. Området var vid 1960-talet tätbebyggt, vilket gjorde att även "Nobelberget" bebyggdes med bland annat en stor lagerbyggnad. Sickla industriväg skiljde den västra delen av Sickla industriområde från Atlas Copco-området på vägens östra sida, vägen som tidigare ledde till Sickla gård från Värmdövägen. 1970–71 byggdes ett åtta våningar högt kontorshus i områdets södra del som bröt det tidigare öst-västliga bebyggelsemönstret i linje med Saltsjöbanan.

Limtillverkningen flyttade successivt ut ur den gamla fabriksanläggningen från 1963 och flera byggnader, inklusive det återstående av den gamla jästfabriken, revs i slutet på 1970-talet.

## Viktiga nedslag i historiken

- **1870-tal**  
Bagaren Anders Rikard Westerdahl låter uppföra sommarvillan Fanny udde.  
1895: Fanny Uddes ägare anlägger jästfabrik på fastigheten.
- **1930-tal**  
Klint Bernhard & Co flyttar sin tillverkning av bland annat lackfärg till Sickla.  
1938 övertar limfabriken AB Casco (grunden till den kemtekniska industri som kom att dominera området.) jästfabrikens lokaler.
- **1950-tal**  
Casco expanderar och området byggs ut med bland annat en formalinfabrik och en konsthartsfabrik samt en panncentral.
- **1960-tal**  
Området är vid den här tiden tätbebyggt och domineras av Cascos kemtekniska verksamhet.  
Från 1963 flyttar successivt limtillverkningen till Kristinehamn.  
1964 köps Casco upp av Fostfatbolaget i Stockvik. Fostfatbolaget byter namn till Kema Nord där bl.a. Nitro Nobel ingick.
- **1970- och 80-tal**  
Stora delar av den äldre bebyggelsen rivs ( däribland jästfabriken).  
1978 byter Casco namn till Kema Nobel och 1985 fick koncernen namnet Nobel Industrier inom vilket Casco Nobel blev ett affärsområde.
- **1990-tal**  
1994 köpte den internationella kemikoncernen Akzo upp Nobel industrier och bytte samtidigt namn till nuvarande Akzo Nobel.  
Klint Bernhardt avvecklar sin verksamhet i Sickla 1993 och flyttar till Helsingborg.
- **2000-tal**  
Formalinfabriken och panncentral med skorsten bevaras, resterande bebyggelse tillhörande f.d. Casco rivs.



Häradsekonomiska kartan från 1869 visar den till stora delar obebyggda Sicklaön, med Sickla gård och ägor.



Häradsekonomiska kartan från 1906 visar en bebyggelseutveckling längs Saltsjöbanan och Fanny udde.



Otofoto från 1960.



Otofoto från 1975.



Otofoto från 2019.



Klinten till höger i bild. Cascos fabriksbyggnader till vänster med panncentralens skorsten.

Källa: Nacka lokalhistoriska arkiv.  
Fotograf Mogens Didrichsen. Foto 1987.  
Nacka lokalhistoriska arkiv.

## Klint, Bernhardt & Co

Klint, Bernhardt & Co grundades av Frans Gustaf Klint och John Oscar Bernhardt år 1873. Klint var även verkmästare vid Björklunds tapetfabrik vilket han fortsatte med fram till 1883. Färgfabriken uppfördes i kvarteret Luftspringaren på Holländargatan vid Observatorielunden på Norrmalm. I samma kvarter på Saltmätargatan uppfördes något senare även tjänstemanna- och arbetarbostäder för anställda vid fabriken. Klint, Bernhardt & Co var bland de första färg- och fernissindustrierna i landet tillsammans med AB Wilh. Becker som grundade sin fabrik i Stockholm 1874. Marknaden för färg och fernissa hade breddats genom industrialiseringen och den ökade urbaniseringen som medförde ökat byggande och även en utvecklad handel med varor. Efterfrågan på lackerade varor och dekorativ målning förde med sig högre krav på färg och lack och på så vis kom färg- och fernissindustrin att utvecklas.

Färgfabriken tillverkade kopalfernissa (en typ av lackfernissa) och oljeriven färg men hade under en period även en mindre tillverkning av målardukar, tubfärger, målarskrin, kilramar och stafflier. Med tiden kom Klint, Bernhardt & Co att bli ledande i tillverkningen av olika slags fernissor.

1917 anlade Adolph Lemon AB en färgfabrik på en tomt med två byggnader på Fannyudde i området Sickla i Nacka, och ett par år senare uppfördes ett lagerhus mitt på tomten. Sommarvillan Fannyudde låg strax söder om tomten, villan var uppförd 1877 och omgiven av en trädgård/park ner mot Hammarbysjön. Ägaren till villan anlade på 1890-talet en jästfabrik bakom tomten, den fabrik som på 1930-talet kom att bli limfabriken AB Casco.

På 1930-talet flyttade Klint, Bernhardt & Co sin fernissatillverkning och till viss del även färgtillverkningen till Nacka. Huvudproduktion och kontor var fortfarande kvar i centrala Stockholm fram till åtminstone 1940-talet. 1944 tog



Foto: Gunnar Sillén, 1993. Källa: Nacka lokalhistoriska arkiv.

företaget över färgfabriksanläggningen helt. Under denna period ökade efterfrågan på färg till egnahems- och villabebyggelse samt fritidsstugor och företaget utvecklade bland annat en Herrgårdsfärg, en alkydfärg för utomhusmålning och Kåbelin för köks- och badrumsvägg.

Industriutvecklingen i Sickla medförde vissa samarbeten som lyfte produktionen och verksamheten, bland annat ett samarbete med AB Casco vilka tillverkade ett kaseinlim som användes som bindemedel i en av företagets produkter.

Under 1950-talet utvecklades verksamheten med omfattande om- och tillbyggnader. Basen för företaget var numera i Nacka. På 1970-talet ökade rationaliseringskra-

ven och den internationella konkurrensen, därför gick Klint, Bernhardt & Co ihop med Alcro (tidigare AB Alfort & Cronholm) 1973. Produktionen i Nacka fortsatte fram till 1993 när företaget flyttade till Helsingborg.



Ekonomiska kartan från 1952. Den äldre bebyggelsen i vinkel närmast Fannyudde. Magasinsbyggnaden (inringad).

## Färgfabriken

1947 uppförde Klint, Bernhardt & Co en envånings magasinsbyggnad i sutterräng med stora spröjsade fönster i söder. De yttersta fönsterpartierna fick infällda dörröppningar. Bygglovsritningar visar att magasinet ska ha byggts på 1952 med ytterligare en våning med svagt lutande sadeltak. Gavelfasaderna fick fönster med spröjs medan fasaden i norr ut mot Värmdövägen fick mindre enlufts-fönster. Entrén med vaktmästarbås placerades i det sydvästra hörnet, med ingång på långsidan och lastkaj med leveransgång på gavelsidan.

1955 genomfördes en omfattande om- och tillbyggnad av magasinet i samband med att företaget flyttade hela verksamheten till Nacka. Arkitekt var Hans-Ancker Holst som ritade ett flertal industribyggnader under 1950- och 1960-talen. Två våningsplan, en lägre laborativåning och ett mindre takplan byggdes ovanpå de befintliga våningsplanen. Våningsplanen följde en princip för fabrikation som arkitekten benämnde "flytande tillverkning". Råvarorna utgick från den översta våningen (laborativåningen) och den färdiga varan levererades från den nedersta. Laborativåningen inrymde bland annat kemiskt och tekniskt laboratorium, verkstad, sprutrum, torkrum, kontor och omklädningsrum. I källarplan fanns

### Byggnadshistorisk kronologi

1947 Magasinsbyggnad i en våning i sutterräng uppförs.

1952 Magasinet tros ha byggts på med ytterligare en våning.

1955 Omfattande om- och tillbyggnad av magasinet till nuvarande våningshöjd och utformning. Kontor, verkstäder, laboratorium etc. inryms.

1990-tal Västra lastkajen byggs på med provisorisk skjulbyggnad.

1993 Nedläggning av färgtillverkningen.

lager, tappningsrum, maskinrum och lastkaj.

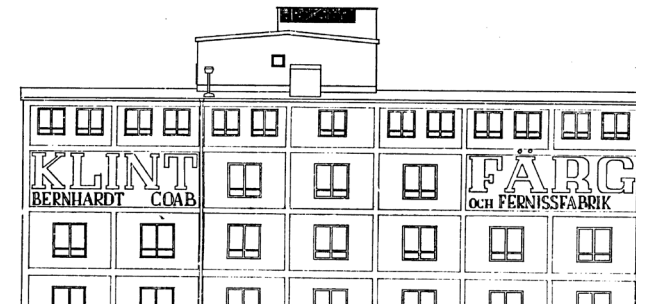
Planformen utformades oregelbunden med utbyggnader för trapphall, hiss och entré. Entrén med vaktmästarbås och ett burspråk till ingenjörens kontor på våningsplan 1 utfördes i trä i en mörkt brun kulör. Fönstren var genomgående fyrlufts med lågt sittande tvärpost. Fasaderna fick slätputs i en ljus kulör och målades i de för byggnaden karaktäristiska rutorna i tre olika kulörer. Norrfasaden ut mot Värmdövägen målades även med typografiska tryck med företagets namn. På den södra fasaden placerades en brandtrappa, en spiraltrappa i stål. Trappräcken såväl utomhus som inomhus var gjutna i smidesjärn.

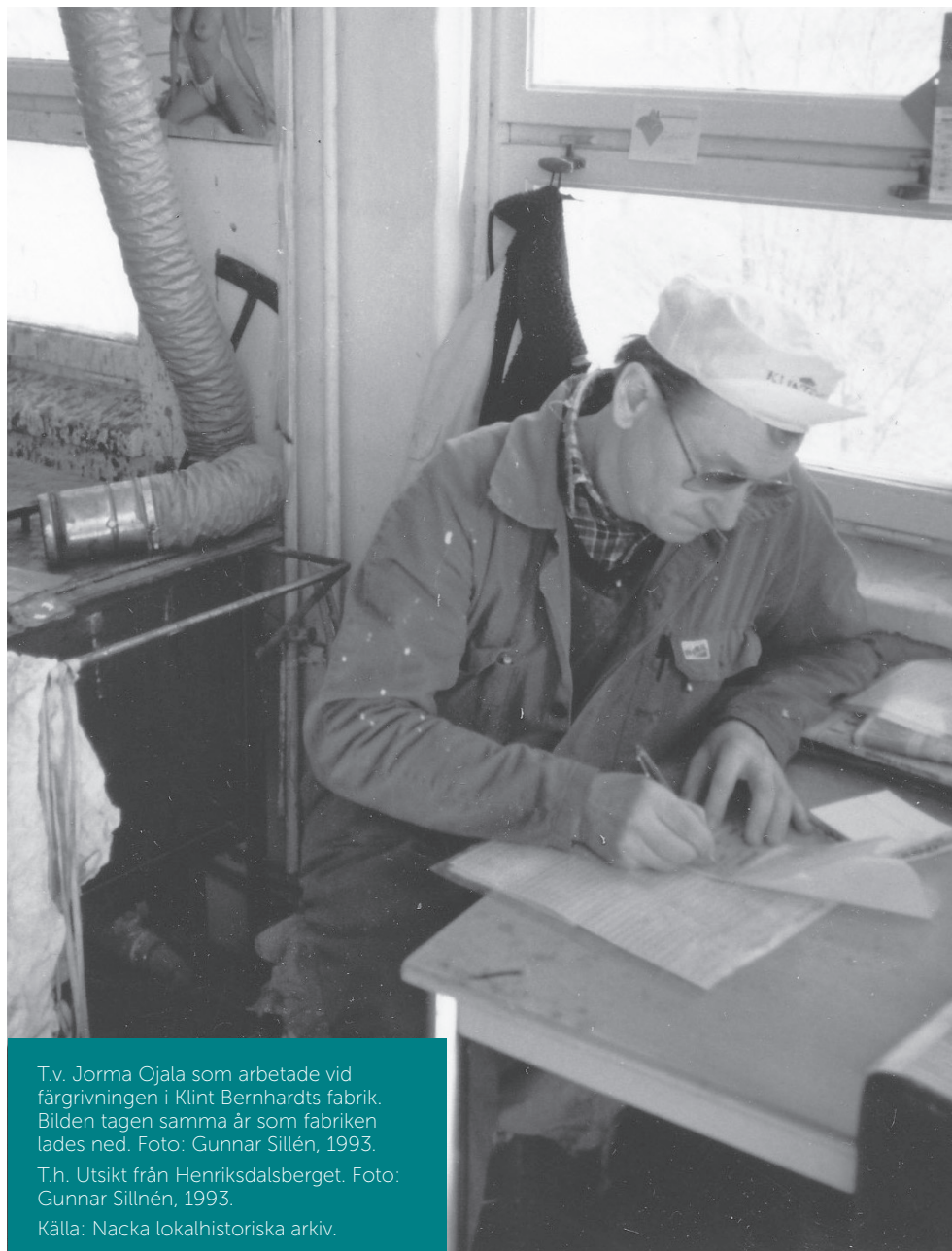
Den rutmålade fasaden blev karaktäristisk för färgfabriken och företagets skyltning ut mot Värmdövägen blev både ett sätt att synas i infrastrukturlandskapet omkring samt göra reklam för företaget. Denna typ av färgrikt bemålade och putsade fasader med geometriska mönster var stilbildande under 1940- och 1950-talen. Fasader med liknande färgsättning fanns bland annat i Årsta Centrum och i Sickla strand. Arkitekturen under denna tid frångick det tidigare mer strikta och färglösa.

T.v. Biograf Forum i Årsta centrum från 1951 och t.h. Sickla strand från 1947-48, ritade av Tore och Erik Ahlsén. Foto: Sune Sundahl (Digitalt museum).



Ovan: Färgfabriken 1955. Foto: Sune Sundahl. (Digitalt museum). Nedan: Nybyggnadsritning 1955, fasaden ut mot Värmdövägen med typografiska tryck.





T.v. Jorma Ojala som arbetade vid färgrivningen i Klint Bernhards fabriek. Bilden tagen samma år som fabrieken lades ned. Foto: Gunnar Sillén, 1993.

T.h. Utsikt från Henriksdalsberget. Foto: Gunnar Sillén, 1993.

Källa: Nacka lokalhistoriska arkiv.



# Kulturmiljöanalys

## Från sommaridyll till kemindustri

Från mitten av 1800-talet utvecklas området kring Sickla till en sommaridyll i huvudstadens utkanter, för att med start från sekelskiftet 1900 sakta utvecklas till det industriområde som skulle stå på sin topp kring 1900-talets mitt.

Fanny udde omgiven av rester av parklandskap visar på det sena 1800-talets sommarnöjesepok. Merparten av den tidigare vidsträckta parken och den direkta kontakten med Hammarby sjö har försvunnit och miljön upplevs idag ha förlorat sitt kulturhistoriska sammanhang. Äldre kartor visar att en mindre väg förband sommarvillan Fanny udde med Värmdövägen. Invid Klintens östra fasad finns en stensatt vägbank med tillhörande rörräcke och betongplintar som sannolikt är en rest av den äldre vägsträckningen.

Tillsammans med kvarvarande byggnader (Formalinfabriken och panncentralen) från Casco/Akzo Nobels limfabrik, återspeglar Klinten berättelsen om den kemindustri som präglade området från 1930-talet och fram till den pågående omvandlingen. Även om Klinten och de kvarvarande byggnaderna från Casco/Akzo Nobels limfabrik representerar samma epok har de olika karaktär. Casco/Akzo Nobels byggnader är uppförda i för Sickla industriområde karakteristisk tegelarkitektur medan Klinten med sin putsade och egensinnigt dekorerade fasad avviker från övrig äldre bebyggelse i området. Klintens verksamhetspräglade gård med plåtskjul av provisorisk karaktär är också den enda fastigheten i området som fortfarande har kvar den brokiga gårdsmiljö som var karakteristiskt för industrifastigheterna i området i mitten av 1900-talet. Av fastighetens byggnader är idag endast själva fabriksbyggnaden och ett av plåtskjulen från tiden före 1980-talet.

Trots att miljön som helhet är splittrad och i delar starkt förändrad så kan övergången från sommaridyll till indu-

striområde läsas genom Klinten med omgivande industriområde, Fanny udde med omgivande park samt kvarvarande byggnader från Casco/Akzo Nobels limfabrik.

## En symbolbyggnad i Sickla

En viktig förklaring till att kemindustrierna etablerades i området var närheten till Saltsjöbanan. Allt sedan Saltsjöbanan anlades har infrastrukturlösningarna utgjort ett, med tiden alltmer präglade inslag i landskapsbilden, både i form av spårbunden trafik och trafikleder. Klintens färgfabrik uppfördes i ett exponerat läge i landskapet i vägkorsningen mellan Värmdövägen och Sicklavägen. Jämfört med verksamheter i det nära intilliggande Lugnets industriområde uppfördes byggnaden med en mer tydligt permanent karaktär, och med sina fem våningar höjde den sig över den övriga industribebyggelsen. Den rutmålad fasaden blev karaktäristisk för färgfabriken och företagets skyltning ut mot Värmdövägen blev både ett sätt att synas i infrastrukturlandskapet omkring samt göra reklam för företaget. Allt sedan uppförandet har byggnaden, med sitt framträdande läge vid Värmdövägen och särpräglade fasad, fungerat som en symbolbyggnad för Nacka, och ett lokalt landmärke för trafikanter mellan Nacka och Stockholm.

## Klintens färgfabrik – en särskilt värdefull byggnad

Byggnaden är en god representant för färgindustrin i Stockholm, samt en omsorgsfullt gestaltad och ovanligt välbevarad industribyggnad från 1950-talet. Se fördjupad kulturhistorisk värdering under del 2.

## Kulturhistorisk värdering

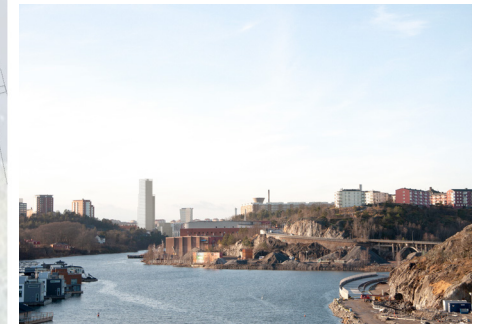
- Den västra delen av Sickla industriområde har präglats starkt av den kemtekniska industri som etablerades här på 1930-talet. Merparten av bebyggelsen är numera riven och Klinten utgör områdets mest välbevarade miljö från denna epok.
- Klinten uppfördes i ett öppet landskap och med sin iögonfallande fasadgestaltning fungerade byggnaden både för att marknadsföra företaget och som landmärke för dem som passerade på vägen. För trafikanter på väg mellan Stockholm och Nacka utgör Klinten fortfarande ett dominerande inslag i stadsbilden.
- Villa Fanny udde med omgivande rester av det forna parklandskapet berättar om hur området under senare hälften av 1800-talet fungerade som sommaridyll för stadens invånare. Den vägbank med tillhörande räcke som är belägen vid Klintens östra fasad hör samman med denna epok och bidrar därmed till förståelsen av områdets historiska utveckling.

**KLINT**  
**BERNHARDT & CO AB**





# Föreslagen detaljplan



Överst: Värmdöleden. Mitten: Uddvägen. Nederst: Kvarnfolmsbron. Vymontage av Kjellander Sjöberg.

Planförslaget omfattar två högre byggnadskroppar med ett våningsantal om 30 respektive 40 våningar, de s.k. Tornen. Inom fastigheten planeras även för fem sammanhängande byggnadsvolymer om 5 till 9 våningar som inramar fastigheten mot väst.

Vy över föreslagen detaljplan Nacka Port från  
Värmdöleden. Vymontage av Kjellander Sjöberg.



# Konsekvensbedömning

## Påverkan och effekter

- I vyerna från Värmdöleden och Värmdövägen mot öst kommer såväl Tornen som Fronten att utgöra ett väl synligt och dominant inslag. Bebyggelsen kommer att helt eller delvis skymma Färgfabriken Klinten som idag utgör ett landmärke vid infarten till Nacka. Den rutmålade fasaden blev på 1950-talet karaktäristisk för färgfabriken och företagets skyltning ut mot Värmdövägen. Förslaget påverkar möjligheten att se och uppleva Färgfabriken från vägrummet markant samt medför att byggnadens roll som landmärke i utblickar mot öst förvinner helt.
- I vyerna från Värmdöleden och Värmdövägen mot väst kommer Klintens östra gavel och norra långsida fortsatt vara väl synliga. Byggnaden kommer dock inte upplevas som en solitär i kvarteret utan inramas av ny hög och tät bebyggelse. Byggnaden bibehåller, trots en förändrad skala i omgivande bebyggelse, sin roll som ett landmärke i utblickar mot väst vid utfarten från Nacka.
- Placeringen av byggnaden Fronten i nära anslutning till Klintens västra gavel påverkar möjligheten att uppleva byggnadens västra fasad på håll.
- Vid Klintens västra gavel kommer marknivån justeras och ny anslutning till Värmdövägen anläggas. Befintlig trappa vid huvudentrén bedöms vara i så dåligt skick att den behöver gjutas om. Intentionen är att en trappa med samma utformning uppförs där nuvarande trappa är belägen samt att de och med ursprungliga blåmålade smidesräcken restaureras och återmonteras. Att det även fortsättningsvis kommer att finnas en trappa på platsen är positivt då trappan med tillhörande räcken är en viktig del av byggnadens välbevarade exteriör. Omgjutningen av trappan innebär en förlust av originalmaterial. Tillsammans med omdaning av miljön kring den västra gaveln innebär förslaget en viss negativ påverkan på det kulturhistoriska värdet.

- Gårdsmiljön mellan Fronten och Tornen föreslås få omfattande planteringar och grönska. Det är positivt att de gröna inslagen koncentreras i anslutning till de nya volymerna och som avgränsning mot tvärbanan för att på så sätt skapa kontrast mot den industriella miljön.
- Plåtskjulen på gården rivs vilket medför att den verksamhetspräglade karaktären som är viktig för upplevelsen av miljön som småskalig industrimiljö förloras.
- Tillkommande byggnadsvolymer påverkar inte det visuella sambandet mellan Klinten och de övriga kemindustrialläggningarna i sydväst vilket är positivt.
- Vid Klintens södra långsida höjs marknivån vilket påverkar upplevelsen av lastkajerna. Detta gäller främst för den västra kajen där nivåskillnaden mellan kaj och mark som högst kommer att vara 20 cm och som lägst 0 cm. Nivåskillnaden mellan den östra kajen och framförliggande mark kommer efter höjningen att vara större, ca 50cm. Störst påverkan får marknivåhöjningen därmed på den västra kajen som sannolikt inte längre kommer att uppfattas som en lastkaj, medan den östra kajens ursprungliga funktion sannolikt kommer att vara fortsatt avläsbar.
- Marknivåhöjningen innebär även att varuhissens entré planeras att flyttas upp ca 50cm vilket innebär ett ingrepp i den särskilt värdefulla byggnadens omsorgsfullt gestaltade och välbevarade exteriör. Positivt i sammanhanget är att hissdörrarna ska bevaras och även fortsättningsvis leda in till hissen, även om själva hisskonstruktionen troligtvis behöver ersättas. Även skärmtaket över västra lastkajen planeras enligt illustrationsplanen att bevaras i befintligt läge.

- Den sentida utbyggnaden på den västra lastkajen tas bort, och lastkaj samt bakomliggande fönsterpartier kommer att tas fram. Förslaget medför positiva effekter genom att den delen av långsidan återställs till originalutförande.
- Fastigheten är starkt bullerutsatt och en bullerskärm föreslås i anslutning till Klintens västra gaveln. I föreliggande förslag föreslås den utföras i två sektioner med en nedre del som ansluter till det nordvästra hörnet av entrékuren och en övre del som monteras förskjutet söderut och i höjd med entrékurens tak. I och med att den nedre delen dras in något från den norra fasaden skymms inte Klintens hörn lika mycket som om skärmen placerats närmare Värmdövägen. Skärmen kommer att påverka upplevelsen av Klintens västra gaveln sett från Värmdövägen, men med en skärm i glas kommer gaveln trots allt att vara delvis synlig från vägen.
- Klinten är idag med hela sin byggnadsvolym och sin karaktäristiska fasad mot söder synlig från den öppna gårdsmiljön, Uddvägen och från Fanny udde. Planförslaget innebär att Tornen kommer skymma delar av byggnaden sett från dessa vyer, och byggnadens hela volym och södra fasad endast kommer kunna uppfattas från nära håll på gården.

### Potentiella konsekvenser

Planförslaget innebär att Klintens funktion som lokalt landmärke vid infarten till Nacka går förlorad. Byggnaden, som sedan uppförandet stuckit ut bland omgivande låg bebyggelse av tillfällig karaktär och som med sin målade fasad fungerat som ett skyltfönster för företaget, kommer i stället inramas av ny, hög bebyggelse. Sett från Värmdövägen och Värmdöleden från öst kommer byggnaden fortsatt vara väl synlig, men förlora sin roll som solitär. Förslaget innebär stora negativa konsekvenser för Klintens funktion som lokalt landmärke och symbolbyggnad för Sickla

Fastighetens karaktär av industritomt försvinner och ersätts av en bostads- och kontorsmiljö med en gestaltad utemiljö. Omvandlingen innebär att västra Sicklaöns karaktär av industrilandskap ytterligare minskar. De öppna vyerna mellan Klinten, Fanny udde och kvarvarande delar av Casco kommer att till största del bestå. Miljön är redan idag splittrad och upplevs som en isolerad rest, men viss läsbarhet av övergången från sommarnöjesmiljö till industrilandskap finns kvar. Denna består men minskar något av planförslaget. Förslaget får måttliga negativa konsekvenser för läsbarheten av sommarnöjes- och industrimiljön.

Planförslaget innebär ingrepp i ursprungliga delar av den särskilt värdefulla byggnaden, samt att den öppna gårdsmiljön med avlastningsplats för industrins räkning omvandlas och till stor del försvinner, vilket får negativa konsekvenser på miljöns karaktär av småskalig kemindustri från mitten av 1900-talet.

Genom den nya detaljplanen kommer byggnaden att skyddas mot rivning och förvanskning. Det är även troligt att fastigheten på sikt kommer få ett förbättrat underhåll.



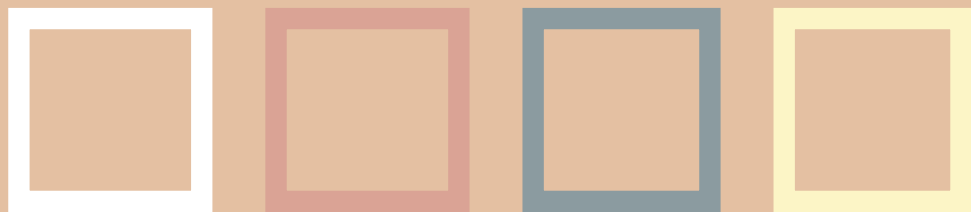
# Rekommendationer i relation till planförslaget

- Ytan mellan den befintlig fasaden och tillkommande bebyggelse bör hållas fri.
- Burspråket som markerar direktörens kontor (på södra fasaden, men syns från väst och samspelar med västra fasaden), entréutbyggnaden med karoseripanel, gjuten terrass och trappor med blåmålade smidesräcken bör bevaras då de är viktiga för den västra fasadens mer representativa gestaltning. Om trappan upp till huvudentrén på västra gaveln gjuts om bör den nya trappan ges samma utformning och utföras i samma material och med samma mått som den befintliga.
- Vid en upphöjning av de ursprungliga hissportarna bör skärmtaket ovanför hissdörrarna inte flyttas. Våningsvisaren samt armaturen ovanför hissdörrarna bör bevaras. Hur en upphöjning av hissdörrarna och de ändringar som krävs till följd av detta (exempelvis komplettering med nya interiöra hissportar) påverkar interiören bör utredas vidare.
- Gröna inslag bör undvikas i direkt anslutning till Klintens byggnad. Gröna inslag kan användas för att avgränsa industrimiljön och skapa kontraster mellan den tidigare industrimiljön och tillkommande ny bebyggelse vilket ökar läsbarheten av miljöns industriella historia. Högre träd och buskar som skymmer den karaktäristiska fasaden ut mot Värmdövägen undviks.
- Ytan framför södra fasaden bör även fortsättningsvis ha en markbeläggning av industriell karaktär.
- Undvik tillägg som bryter de öppna vyerna mellan Klinten, Fanny udde och kvarvarande delar av Formalinfabriken och panncentralen från Casco/Akzo Nobels limfabrik, med dess karaktäristiska skorsten.

Kontakten mellan dessa bebyggelsemiljöer gör den för västra Sickla typiska utvecklingen från sommar- nöjesmiljö till kemindustri avläsbar.

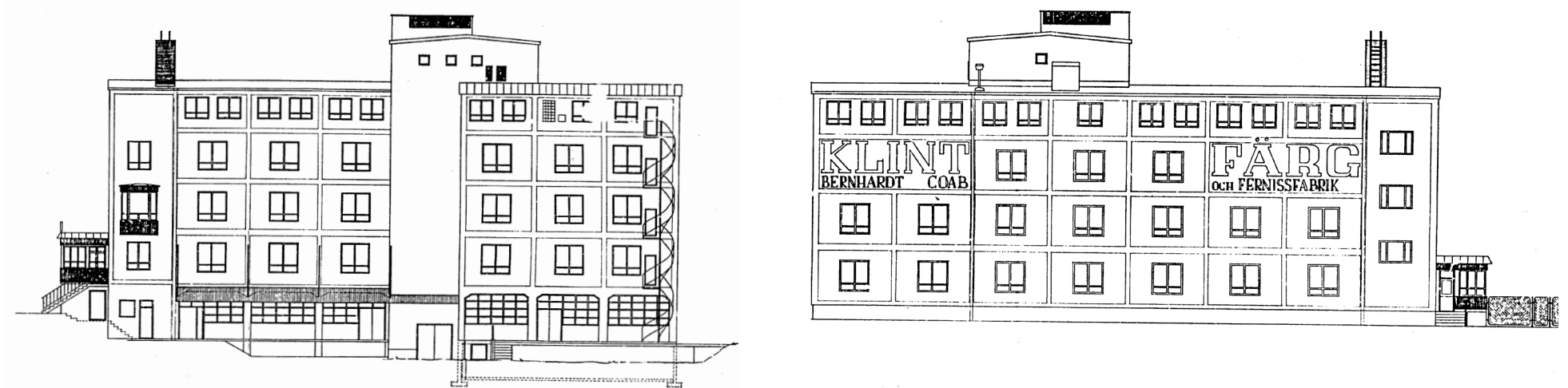
- Det är positivt om den äldre vägbanken med tillhörande räcken restaureras. Befintligt material i såväl vägbank som räcke med gjutna pollare bör i möjligaste mån restaureras och inte bytas ut. För att vägbankens ursprungliga funktion ska vara fortsatt avläsbar samt för att undvika problem med rötter som riskerar att påverka vägbankens konstruktion bör de gröna inslagen på vägbanken begränsas till lågt växande gräs.
- Tillägg i miljön ges en samtida gestaltning men inspiration till färgsättning och materialval kan gärna hämtas från den industriella miljön för att på så sätt bygga vidare på denna karaktär.
- För att sänka bullernivåerna föreslås en bullerskärm i anslutning till Klintens västra gavel. En skärm i glas bör utformas med så smäckra infästningar som möjligt. Det är av stor vikt att material och utformning samspelar med miljön för att minimera skärmens påverkan på Klintens kulturhistoriska värde. Skärmens utformning bör därför utredas vidare i samråd med antikvarisk kompetens.

**Ytterligare rekommendationer på byggnadsnivå, se Del 2: Antikvarisk förundersökning, rekommendationer för Klinten s. 49.**



## Del 2. Antikvarisk förundersökning

# Byggnadsbeskrivning



Nybyggnadsritningar från 1955.

# Exteriör

## Fasad mot söder

### Exteriör beskrivning

Byggnaden är uppförd i fem våningar, varav den nedersta utgörs av ett souterrängplan, och den översta, ursprungligen laborativvåning, har en lägre takhöjd än de övriga. Byggnaden har även ett skyddsrum under souterrängplanet, samt ett takplan innehållande hissmaskinrum och fläktrum. Det flacka sadeltaket är belagt med takpapp och försett med en skorsten i mörkt tegel.

Byggnaden upplevs från detta väderstreck bestå av tre olika byggnadskroppar; en framskjuten del i öster, ett något högre och indraget mittparti inrymmande hiss, samt en del i väster som är ytterligare indragen. Fasaden är putsad och enligt nybyggnadsritningar målad med betongfärg, förmodligen med någon av företagets egna produkter. Med undantag av mittpartiet är fasaden indelad i ett karaktäristiskt ruttmönster med fyra olika matta kulörer; ockrared, gul, ljusblå och ljusbeige. Texten "KAKEL" ingår ej i ursprunglig utformning. På fasadens östra del finns en sekundär brandtrappa i ursprungligt läge som vittnar om den tidigare brandfarliga tillverkningen.

Framför souterrängplanet löper en lastkaj i gjuten betong med ursprungligt räcke. Den västra lastkajen har sekundärt byggts in till en skjulbyggnad av provisorisk karaktär. Enligt muntlig uppgift gjordes inbyggnaden av Nacka byggnadsvård som hyrde lokalen under 1990-talet.

Samtliga dörrar, entrédörr, källardörr, hissdörr, brandtrappsdörrar är ursprungliga, de flesta är utförda i plåt. Vissa träportar har sekundärt försetts med plåtinklädnad. Även fönstren är ursprungliga och utgörs till största delen av vitmålade, kopplade träfönster med fyra lufter. Souterrängvåningens fönster är större och består av tio lufter med mittspröjs. De övre hörnen är avfasade.

Även de mindre fönstren, till exempel betongglasfönstret på översta våningen samt trädglasfönster i den västra delen av souterrängvåningen är ursprungliga.

Ett burspråk klätt i brunbetsad karosseripanel pryder fasaden på plan 1 trappa och markerar ett ingenjörskontor.

### Värdebärande delar

Fasaden i sin helhet, med undantag av sekundärt inbyggd lastkaj i väster. Se kulturhistorisk värdebeskrivning på s. 45.



Södra fasaden.



Souterrängvåningens karaktäristiska fönster, ursprunglig dörr, sekundärt plåtinklädd.



T. v. Burspråk markerar ingenjörens kontor. T.h. Våningsmarkör för hissen.

## Fasad mot norr

### Exteriör beskrivning

Nordfasaden ligger nära Värmdövägen och Värmdöleden och utgör ett väl synligt och välkänt inslag i stadsbilden. Den avskalade fasaden får liv genom den karaktäristiska geometriska rutindelningen i tre kulörer. Mönstret bryts endast på tredje våningen (Plan 2 trappor) av texten KLINT BERNHARDT & CO AB samt FÄRG OCH FERNISSFABRIK i ockraröd kulör mot beige botten. Fönstren utgörs liksom på övriga fasader av vitmålade, kopplade ursprungliga träfönster med fyra lugter. Trapphuset i väster markeras av en enhetlig beige färgsättning samt treluftsfönster. På fasadens mitt finns en sekundär döröppning.

### Värdebärande delar

Fasaden i sin helhet. Se kulturhistorisk värdebeskrivning på s. 45.



Färgfabriken från andra sidan av Värmdövägen.



Färgfabrikens nordfasad.



Företagsnamnet i typografiskt tryck.



Färgfabrikens nordfasad ligger nära Värmdövägen.

## Fasad mot väster

### Exteriör beskrivning

Västfasaden har tre fönsteraxlar och fyra våningar med källarplan (souterrängplan). Det flacka sadeltaket kröns av en sekundär skyltanordning med trasig skylt. Fasaden är liksom övriga fasader indelad i ett karaktäristiskt ruttmönster med fyra olika matta kulörer. Översta våningen markeras genom en genomgående ockraröd färgsättning. Entrén till bottenplan nås via en entréutbyggnad i trä med utstickande skärmtakklätt i plåt. En trappa i betong med ursprungligt smidesräcke leder upp till en entréterrass/ett generöst tilltaget vilplan. Entréutbyggnaden har en fasad klädd i mörkbrun karosseripanel. Huvudentrén från söder utgörs av en trädörr med glasruta, sidoljus och överljus. Dörrens nedre del är täckt med karosseripanel. Det finns även en entré på utbyggnadens norra sida, en enkeldörr med liknande utformning.

Samtliga fönster är ursprungliga; kopplade vitmålade träfönster med fyra lufter. Av äldre foto (se sid 7) framgår att fönstren på entréutbyggnaden ej varit vitmålade från början.

I entréterrassens sockel finns små enlufts-fönster.

### Värdebärande delar

Fasaden i sin helhet, med undantag av sekundär skyltanordning på tak. Se kulturhistorisk värdebeskrivning på s. 45



Betongtrappa med ursprungligt smidesräcke leder upp till entrén.



Entréutbyggnad från norr, klädd i mörkbrun karosseripanel.



Västgavel. Ursprungligt inbyggt entréparti klädd i stående träpanel. Utskjutande skärmtak.

## Fasad mot öster

### Exteriör beskrivning

Östfasaden är bredare än den västra och utgörs av sex fönsteraxlar samt fyra våningar, och souterrängvåning. Taket är asymmetriskt med ett flackt sadeltak på den norra delen som övergår i ett motfallstak i söder. Östgaveln är liksom övriga fasader indelad i ett karaktäristiskt ruttmönster med fyra olika matta kulörer. I likhet med västgaveln är den översta, något lägre våningen, markerad genom en genomgående ockraröd färgsättning. Fönstren är i likhet med övriga fasader ursprungliga; kopplade vitmålade träfönster med fyra lufter. Souterrängvåningen har liksom sydfasaden större fönster i tio lufter med mittspröjs och avfasade övre hörn.

### Värdebärande delar

Fasaden i sin helhet. Se kulturhistorisk värdebeskrivning.



Östgaveln längs Värmdövägen.



Souterrängvåning.



Östgaveln.



Souterrängvåningens karaktäristiska stora fönster med tio lufter och avfasade övre hörn.



Källarplanet i souteräng med ljusinsläpp från stora spröjsade fönsterpartier.

# Interiör

## Källarplan

### Interiör beskrivning

Källarplanet är en souterrängvåning med ljusinsläpp från stora spröjsade fönsterpartier längs sydfasaden samt östgavel. På den västra delen av den södra fasaden som är förbyggd, finns fönsterpartierna sparade, varav ett har byggts om.

Planet karaktäriseras av en öppen pelarhall, avskild av en solid/ursprunglig vägg, som i princip sammanfaller med planlösningen för den ursprungliga magasinsbyggnaden från 1947. I väster byggdes planet till med pannrum och lager (ej besökta) och i nordväst finns en utbyggnad under mark. Mot utbyggnaden i nordväst finns en troligen sekundär vägg, med öppningar in till bland annat ett nyinrett köksutrymme.

Taket består av en synlig betongbalkskonstruktion med valvbågar mellan pelarna, i lokalens mitt finns två betongbalkar målade i ljusblå kulör. Våningsplanet används numera av en surfbutik, som bland annat klätt golvet med en heltäckande matta. I den västra delen som används mer som lagerutrymme har några sekundära innerväggar tillkommit och här betonggolvet synligt. I denna del består taket av brädgjuten, vitmålad betong.

### Värdebärande delar

- Pelarkonstruktion, ursprungliga väggar
- Synligt innertak
- Betongbalkar/traverser
- Äldre röranordningar samt hål /i väggen/ med koppling till färgproduktionen.
- Numera inbyggda, ursprungliga fönsterpartier
- Ursprungliga hissdörrar samt våningsmarkörer



Ljusinsläpp från stora, spröjsade fönster längs sydfasad och östgavel.



Äldre röranordningar.



Ursprungliga hål med trolig koppling till färgproduktionen.



De ursprungliga fönsterpartierna finns bevarade innanför den inbyggda lastkajen. I denna har en dörröppning tagits upp.



## Entré och trapphus

### Interiör beskrivning

Entrén till trapphuset är belägen på byggnadens västra gavel. Entrén utgörs av ett utbyggt vindfång som inrymmer vaktmästarbås. Samtliga dörrar är ursprungliga. Trädörrarna i teakfanér till vaktmästarbås samt kontor har glasade partier i trådglas samt sidoljus, och in till vaktmästarbåset flankeras dörren av ett större glasat parti. Dubbeldörrarna in till trapphuset, även de i trä, är vitmålade och försedda med glasrutor i klarglas.

I trapphuset leder en dubbeldörr i plåt vidare in i byggnaden på samtliga plan. Golvet är belagt med terracottafärgade klinkerplattor. Trapploppet har trappsteg bemålade med djupblå flingfärg och är försett med ett smäckert, handsmitt trappräcke på vänster sida. Längs väggen löper en handledare. På varje trappavsats finns en toalett, med undantag av plan 1 trappa där dörröppningen till toaletten är igensatt.

### Värdebärande delar

- Vindfång med ursprungligt vaktmästarbås
- Ursprungliga dörrar
- Trappa bemålade med blå flingfärg
- Handsmitt trappräcke



T.v. Trappa med trappsteg målade med flingfärg. Handsmitt, smäckert, svartmålat trappräcke med avlägset placerade räckspelare i tre delar.  
T.h. Vy från laborativåning och nedåt. Handsmitt, smäckert, svartmålat trappräcke med avlägset placerade räckspelare i tre delar.



Toalett på varje våningsplan, förutom på plan 1 tr, där dörröppningen satts igen. Ursprungligt sanitetsporcelain.



Trapphus med ursprungliga dörrar in till bottenvåningen samt toalett till höger i bild. Glasad öppning i trådglas mot kontorsdel.



T.v. Dubbeldörrar från vindfång in till trapphus med ursprungligt trycke.  
T.h. Ursprunglig dörr med glasat parti i trådglas in till vaktmästarbås.



## Bottenplan

### Interiör beskrivning

Våningsplanet bestod ursprungligen av två större salar/ rum, men har sekundärt byggts om till en provisorisk planlösning med centralt placerad korridor flankerad av konstnärateljéer på ömse sidor. Väggarna är av provisorisk karaktär av typen gips eller plywood och har byggts upp längs med pelarraderna. Golven utgörs av betonggol, i delar av våningsplanet terazzogolv. Innertaket utgörs av brädgjuten betong målat i vit kulör. I den ursprungliga avskiljande väggen sitter en plåtdörr. Detta parti utgör en brandvägg och motsvaras av samma utformning på de övriga planen. En sekundär dörröppning i ytterfasad har tagits upp på nordfasaden strax öster om denna vägg. Öppningen används inte längre. På några ställen finns hål i olika storlekar i taket, som enligt muntlig uppgift ska ha koppling till den tidigare färgtillverkningen.

### Värdebärande delar

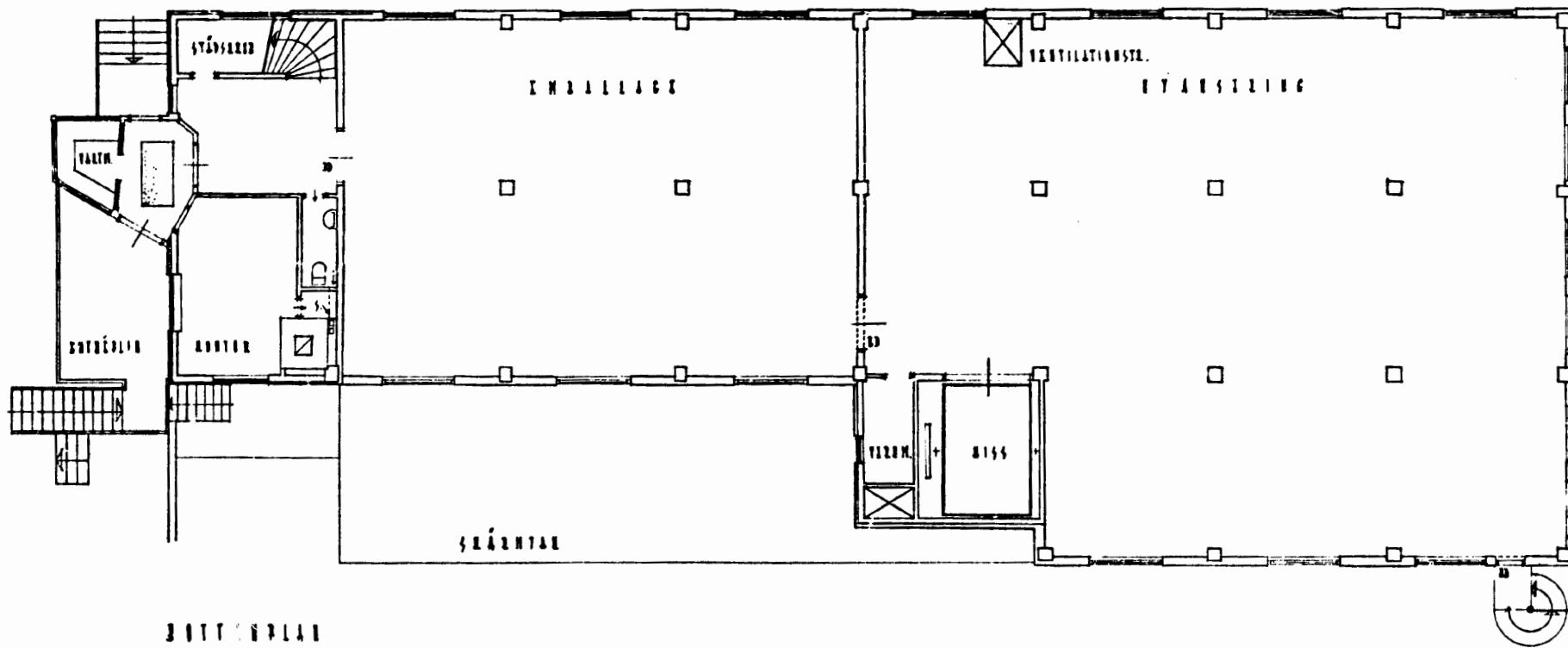
- Betonggol
- Ursprungliga väggar
- Ursprungliga dörrar och trycken
- Ursprungliga sektion radiatorer
- Synligt innertak
- Äldre röranordningar samt hål /i väggen/ med koppling till färgproduktionen
- Ursprungliga hissdörrar samt våningsmarkör



Gjutet betonggol med synlig ballast.



Pelare vid ursprunglig vägg på våningsplanets mitt. Hål enligt muntlig uppgift med anknytning till färgtillverkningsprocessen.



Bottenplan

## Plan 2 trappor

### Interiör beskrivning

Plan 2 trappor bestod ursprungligen av två större salar/ rum, varav den östra delen i sin tur var avdelad i två genom en längsgående vägg. Längs den senare finns idag både ursprungliga och sekundära dörrar. Den ursprungliga planlösningen är i stort sett bevarad, med undantag av att den avskiljande kortväggen direkt väster om hissen har tagits ned.

Detta plan har liksom bottenvåningen och plan 1 trappa byggts om med en provisorisk planlösning med centralt placerad korridor flankerad av konstnärateljéer på ömse sidor. Väggarna är av provisorisk karaktär av typen gips eller plywood och har byggts upp längs med pelarraderna. Betonggolv och vitmålat innertak av brädgjuten betong. I den ursprungliga avskiljande brandväggen sitter en plåtdörr.

### Värdebärande delar

- Betonggolv
- Ursprungliga väggar
- Ursprungliga dörrar och trycken
- Ursprungliga sektion radiatorer
- Synligt innertak
- Hål i vägg/tak med koppling till färgproduktionen.
- Ursprungliga hissdörrar samt väningsmarkör



Ursprungligt fönsterparti.



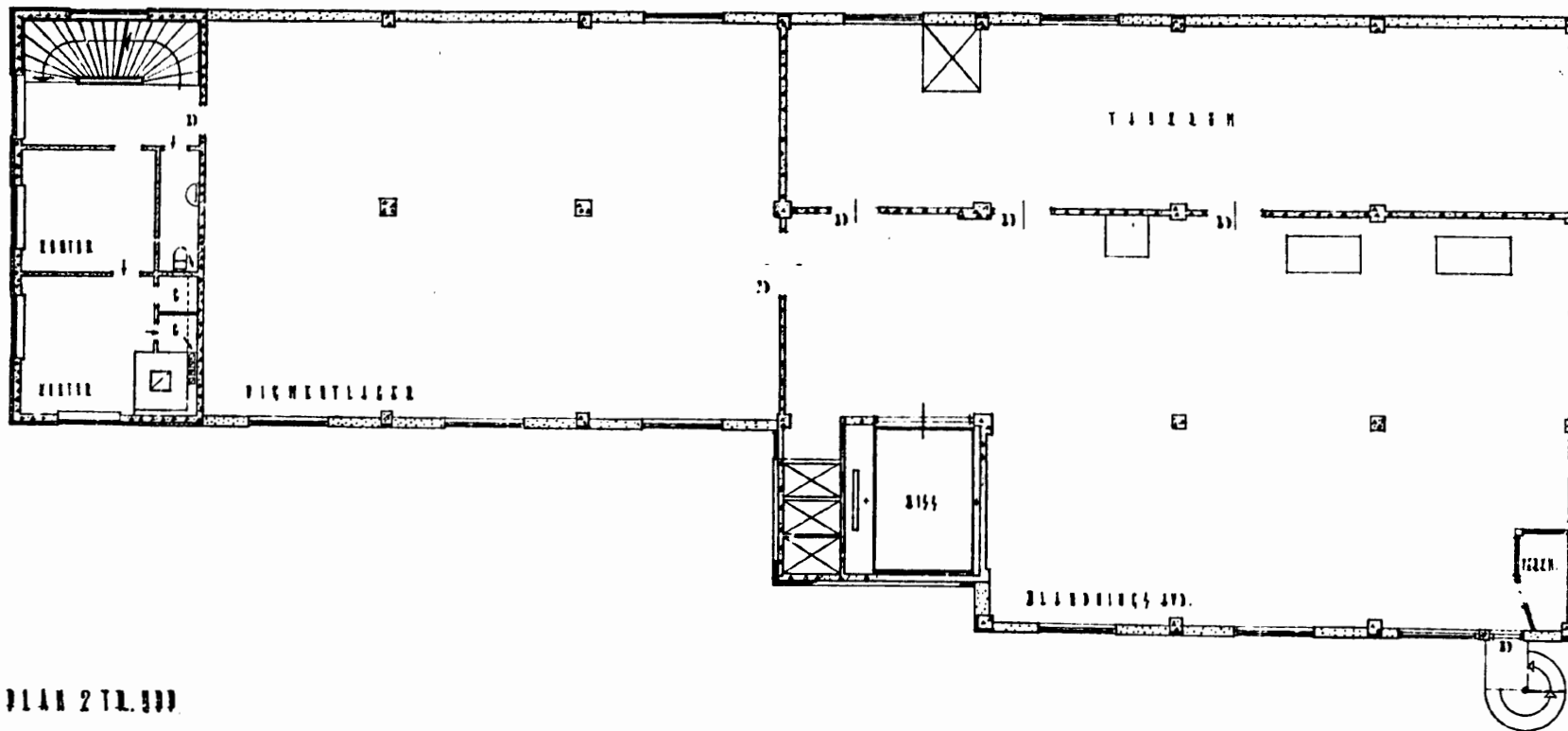
Betonggolv.



Pelare och brädgjutet tak. Sekundär planlösning med väggar av provisorisk karaktär.



Dörrparti med sidoljus i sekundär vägg.



PLAN 2 TR. 200

Plan 2 trappor

## Laboratorievåning

### Interiör beskrivning

Laboratorievåningen högst upp skiljer sig från de övriga våningarna genom att den har en ursprunglig planlösning med en centralt placerad korridor. På den norra sidan fanns sammanträdesrum och kemilaboratorium, på den södra sidan kontorsrum. I den östra delen låg bland annat herrum, apparatrum, kök, verkstad, tekniskt laboratorium samt torkrum. Idag används samtliga rum som konstnärsateljéer.

Korridorens golv är belagd med en linoleummatta och takhöjden är sänkt genom ett sekundärt innertak. I rummen finns både linoleummatta samt betonggolv. Flertalet ursprungliga, målade trädörrar med glasruta finns bevarade. Några dörrar har bytts ut, och några nya öppningar har tagits upp.

### Värdebärande delar

- Betonggolv
- Ursprungliga väggar
- Ursprungliga dörrar och trycken
- Ursprungliga sektionradiatorer
- Synligt innertak
- Äldre roranordningar samt hål /i väggen/ med koppling till färgproduktionen.
- Ursprungliga hissdörrar och våningsmarkör



Kontorskorridor med linoleummatta.



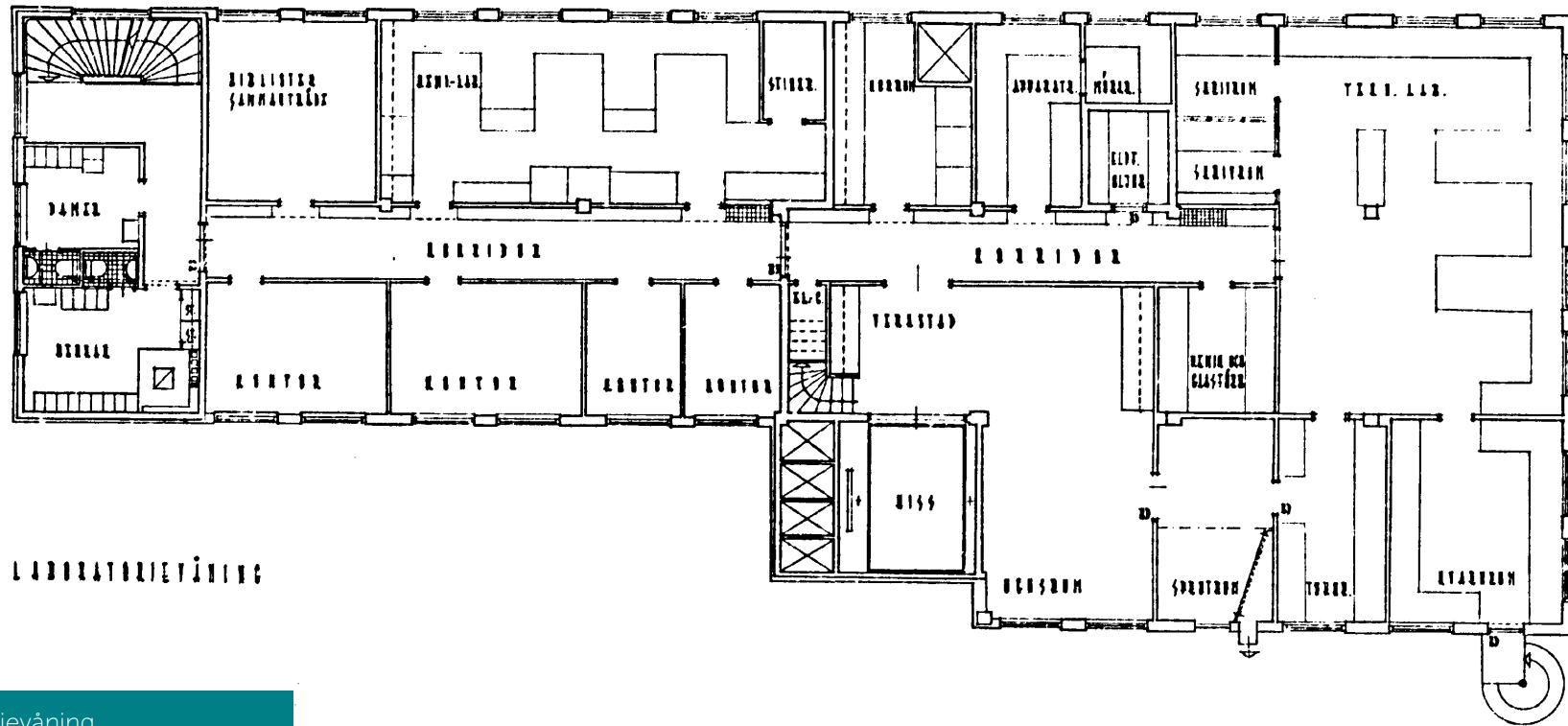
Före detta kvarnrum i byggnadens sydöstra hörn. Utgång till utrymnings-trappa i bildens mitt.



Ursprunglig dubbeldörr i plåt mellan våningsplanets östra och västra del.



Ursprunglig dörr med sidoljus och frostade glaspartier. Till höger en sekundär dörr.



LABORATORIEVÅNING

Laboratorievåning

## Takplan

### Interiör beskrivning

Takplanet utgörs av en avgränsad påbyggnad på takets mitt, som inrymmer hissmaskinsrum och ventilationsanläggning. Utrymmet nås via en trappa från laboratorievåningen. Från trappen nås även yttertaket. I hissmaskinsrummet finns ett ursprungligt hissmaskineri samt en travers i taket.

### Värdebärande delar

- Trappa upp till takplan
- Ursprungliga dörrar och trycken
- Ursprungligt hissmaskineri
- Travers i taket



Ursprungligt hissmaskineri.



Travers i hissmaskinsrummets tak.



Trappa från laboratorievåning upp till takplan.



Ursprunglig plåtdörr ut till taket.



# Kulturhistorisk värdebeskrivning

## God representant för färgindustrin i Stockholm samt den svenska färgindustrins utveckling i stort

Klint Bernhardt & Co är industrihistoriskt mycket intressant som en av de äldsta fabrikerna i Sverige som bedrev industriell färgtillverkning i större skala. Företaget grundades redan 1875 på Östermalm, och under 1920-talet var firman efter Beckers på Lovholmen den färgtillverkare i Sverige som hade flest anställda. Under denna tid uppför firman ett lagerhus på tomten i Nacka, men det är inte förrän 1955, då en tidigare lägre byggnad på tomten byggs på och Färgfabriken får sin nuvarande utformning enligt ritningar signerade Hans-Ancker Holst, som hela verksamheten flyttar till Nacka. Produktionen fortgår fram till 1993, då företaget flyttar till Helsingborg. Mot bakgrund av den långa kontinuiteten av färgtillverkning, samt utvecklandet av flera nya färgprodukter såsom Herrgårdsfärg, Kåbelin och Kåbetäck, utgör Klint Bernhardt & Co en mycket god representant för den svenska färgindustrin och belyser väl dess utveckling som helhet.

## Enkel och omsorgsfullt gestaltad industribyggnad med unik färgsättning

Byggnaden är vidare ett gott exempel på en förhållandevis enkel industriarkitektur från 1950-talet med omsorgsfullt utformade detaljer, till exempel entrépartiet och burspråket i karosseripanel. Samtidigt har den en ovanlig färgsättning i geometriskt indelat mönster samt själva företagsnamnet målat på fasaden. Byggnadens färgsättning präglas av en stark gestaltningsidé och var en medveten reklampelare för företaget och dess avancerade färgprodukter, vilket gör byggnaden unik.

## Nackasymbol

Det synliga läget längs Värmdövägen, Värmdöleden och Tvärbanan har gjort fabriken till ett välkänt inslag/landmärke i stadsbilden och en uppskattad Nackasymbol.



Fasadens karaktäristiska färgsättning med företagsnamnet i typografiskt tryck

## Ovanligt välbevarad industribyggnad från 1950-talet

Byggnaden är slutligen ovanligt välbevarad för att vara en industribyggnad från 1950-talet, detta gäller framförallt stommen, volymen och exteriören. Såväl fasadens färgsättning, som fönster, dörrar, entréutbyggnad, burspråk, lastkajer, smidesräckan med mera är ursprungliga. Detta innebär att fasaden har en hög känslighet för förändringar. Även interiört finns mycket av den fasta inredningen bevarad, medan produktionsutrustningen har avlägsnats. Här är det framförallt den ursprungliga planlösningen samt fast inredning som exempelvis ursprungliga dörrar som är värdefulla.



Våningsmarkörerna för hissen på varje våningsplan fungerar fortfarande.

# Rekommendationer för Klinten

Norconsults bedömning är att Färgfabriken har ett så pass högt kulturhistoriskt värde att PBL 8 kap, 13 § 8 kap, 17 § är tillämpliga. Det innebär att byggnaden inte får förvanskas samt att eventuella ändringar skall utföras varsamt så att byggnadens karaktärsdrag beaktas och dess byggnadstekniska, historiska, kulturhistoriska, miljömässiga och konstnärliga värden tas till vara. Inför kommande underhållsåtgärder samt eventuella ombyggnader bör därför följande rekommendationer följas.

- Byggnaden har i delar ett eftersatt underhåll som behöver åtgärdas snarast. Några exempel är; betongen i lastkajer och trappor som på sina ställen har långt gångna skador på grund av slitage och vittring, rostande armering, fönster som behöver målas om samt skador i fasadputsen och graffiti.
  - Fasaden har i väldigt hög grad bevarat sin ursprungliga utformning och det är viktigt att samtliga ursprungliga beståndsdelar såsom fasadmaterial, fönster, dörrar, smidesräcken, färgsättning med mera bevaras och renoveras varsamt.
  - Fasadens färgsättning utgör en stor del av byggnadens kulturhistoriska värde, och det är därför av högsta vikt att en noggrann färganalys utförs för att avgöra exakta kulörer samt färgtyp.
  - Vad gäller interiören är den ursprungliga planlösningen samt ursprunglig fast inredning viktig att värna. De tidigare öppna pelarhallarna är karaktäristiska för fabriksbyggnaden och det vore mycket positivt om delar av dessa kan få en användning som tillåter ett bevarande av den öppna planlösningen. Vid eventuella ombyggnader i mindre rum/enheter bör stor hänsyn tas till ursprungliga ytskikt, såsom väggar, golv och tak, samt möjligheten att avläsa delar av den ursprungliga planlösningen.
- Eftersom delar av interiören inte varit tillgängliga för dokumentation under detta uppdrag, är det viktigt att även dessa besöks och dokumenteras inför eventuella ombyggnader. Där kan finnas fast inredning samt rester av produktionsteknisk utrustning med koppling till färgtillverkningen som bör hanteras varsamt. Skyddsrumspan samt plan 1 trappa har ej kunnat dokumenteras överhuvudtaget. Vissa rum/delar av de övriga våningarna har inte heller varit öppna. Inte heller kontorsutrymmen i byggnadens västra del, i direkt anslutning till trapphuset.
  - Vid framtida renovering av byggnaden kan den sekundärt inbyggda västra lastkajen med fördel rivas, samt fasaden med stora fönsterpartier bakom återställas.
  - Underhåll samt ombyggnad av byggnaden bör ske i samråd med antikvarisk sakkunnig.
  - Vid kommande detaljplanering bör byggnaden försees med rivningsförbud samt tydliga och detaljerade skydds- och varsamhetsbestämmelser i detaljplan.



# Källförteckning

## Tryckta källor

Klintens färgfabrik: Kulturhistoriskt underlag och konsekvensbeskrivning. (2016). Tyréns AB

Kulturmiljöprogram: antaget 2011. (2012). Nacka: Nacka kommun

Färgfabriken Klint Bernhardt & Co Sicklaön 82:1 Antikvarisk förundersökning, mars 2012, Adam Augustsson, praktik på Nacka kommun.

Höga hus – Nacka stad

En lim- och kemiteknisk industrimiljö i Nacka. Akzo Nobel/Casco, Sickla; Antikvarisk förundersökning inför detaljplaneläggning (2010). Aspfors, Johan, Nacka kommun

Fannyudde (1999). Miljö- och stadsbyggnad, Nacka kommun

Sydvästra Vasastaden Byggnadsinventering Stockholms stadsmuseum 1987

## Litteratur

Johansson, Alf O. (2001). Med pigment och kopaler: svensk färgindustri under 200 år. D. 1 Fram till 1920-talets mitt. Stockholm: Sveriges färgfabrikanters fören. (SVEFF

Johansson, Alf O. (2004). Massproduktion och välfärd: svensk färgindustri under 200 år. D. 2 Åren 1925-1970. Stockholm: Sveriges färgfabrikanters förening

Historiska foton: Nacka lokalhistoriska arkiv och Digitalt Museum ([digitaltmuseum.se](http://digitaltmuseum.se))

Historiska kartor: Lantmäteriet

Bygglovsritningar: Stadsbyggnad Nacka kommun

