



Norra Orminge centrum

Underlag till detaljplan för Rikshems fastigheter inom planområdet för Ormingehus/Sarvträsk. Förslaget omfattar cirka 225 nya bostäder i fyra kvarter, ett äldreboende och nya förskolor.

2018-04-23



Projektgrupp

Rikshem

Lovisa Gustavsson

Nacka kommun

Tove Mark

Lena Hall

Hannu Rauhala

White

Lovisa Kihlberg

Amanda Fröler

Annie Söder

Sofie Weidemann

David Bonsib

Karl Tyrväinen

Katharina Björnin Wiklund

Anna Christoffersson

NORRA ORMINGE CENTRUM

UNDERLAG / 20180423

Ormingeskolan

Förskolegård

Förskolegård

Skolgård

Ormingehus

Dagvattenpark

Röda torget

Röda längan

Kanholmsvägen

Edövägen

Orminge Centrum

white rikshem

NORRHOLMSVÄGEN

MENSÄTRAVÄGEN

MYRSJÖSTIGEN

MENSÄTRAVÄGEN

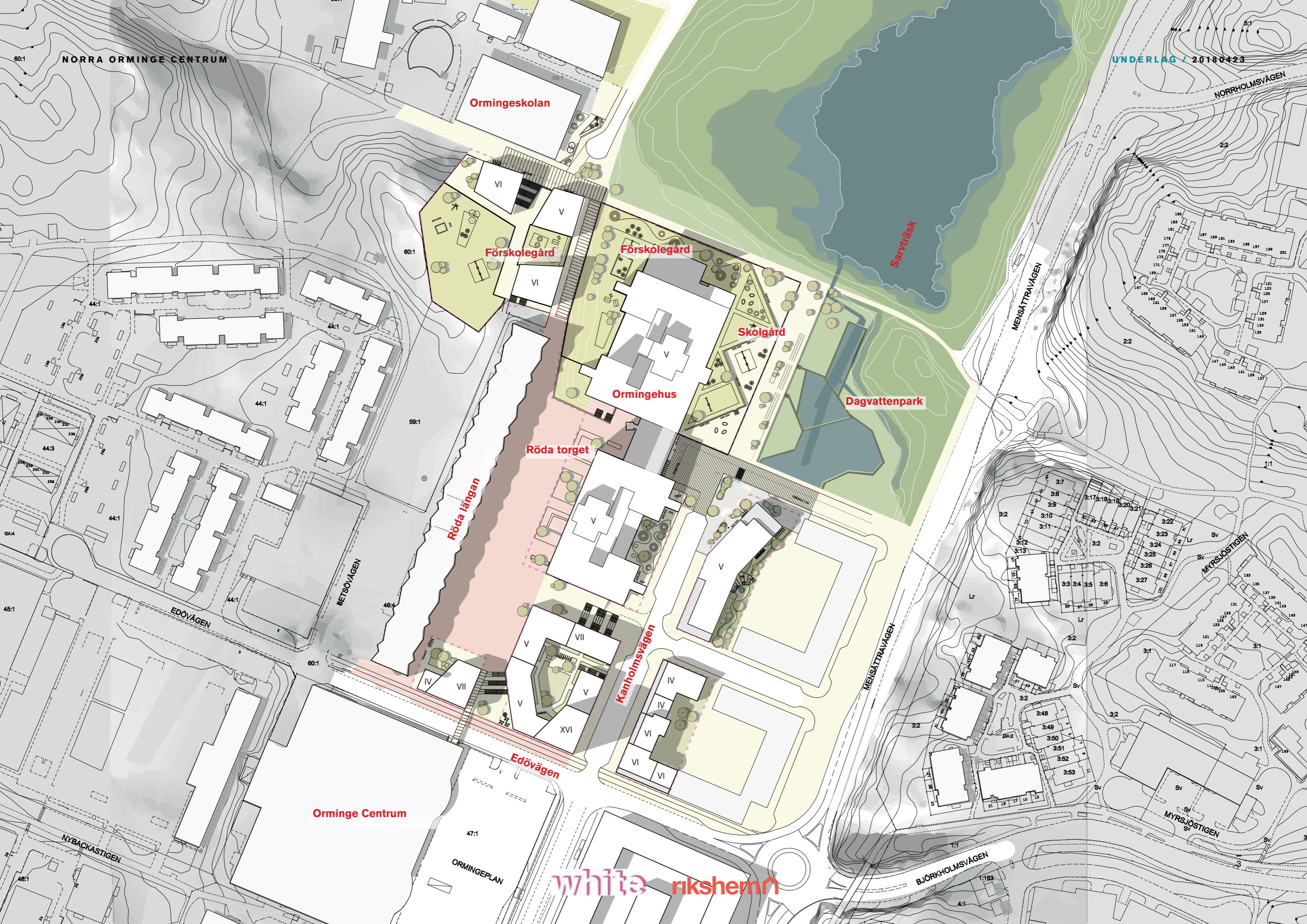
BJÖRKHOLMSVÄGEN

EDÖVÄGEN

BETSÖVÄGEN

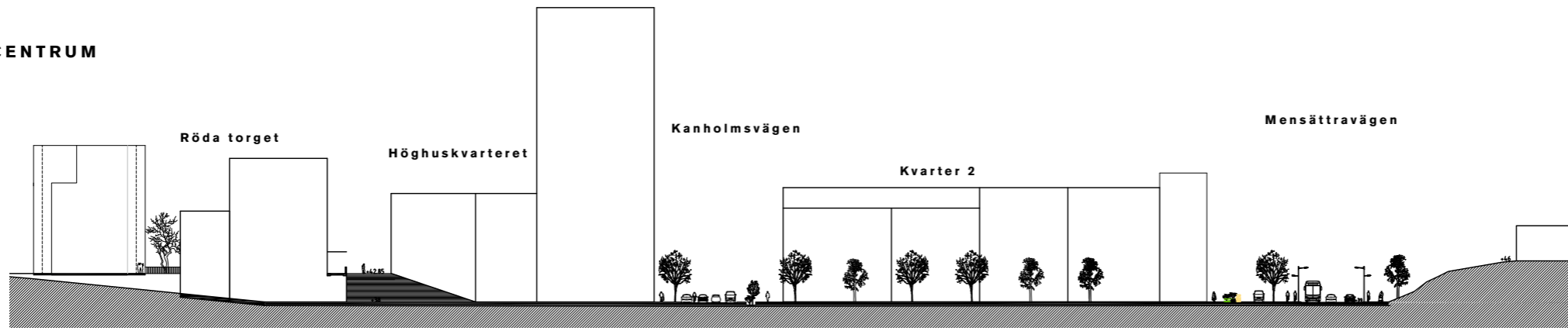
NYBACKASTIGEN

ORMINGEPLAN

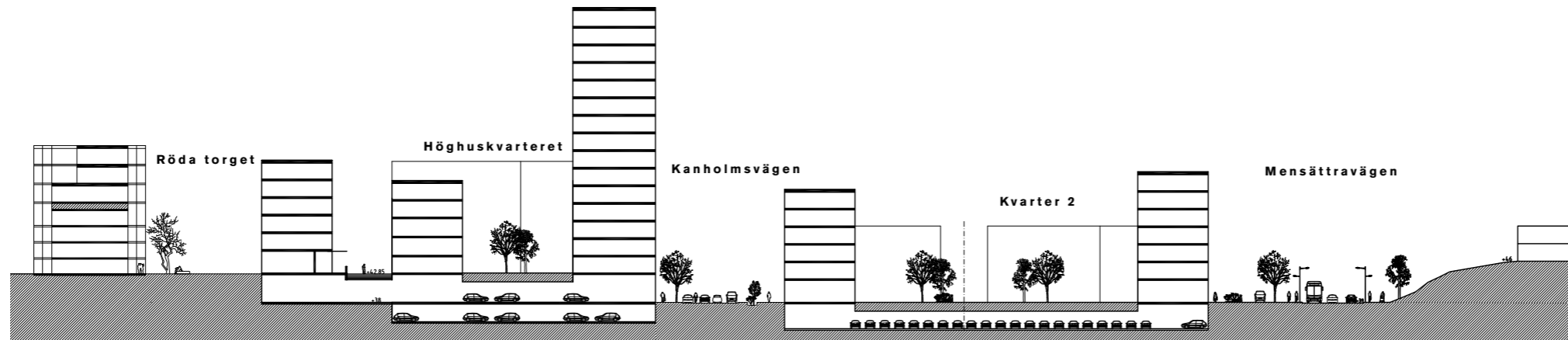


Principsektioner öst-väst





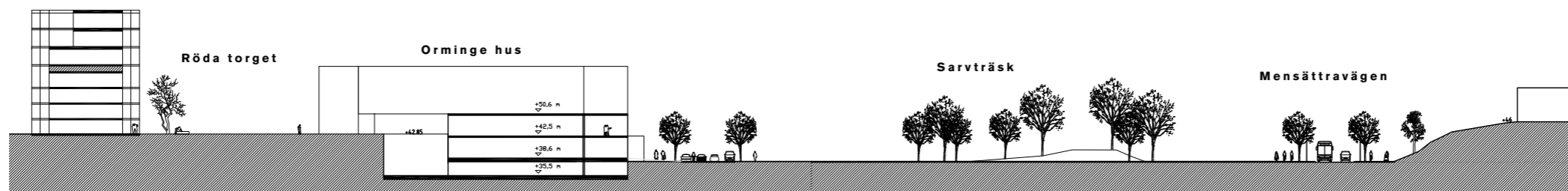
SEKTION A-A / SKALA 1:1000



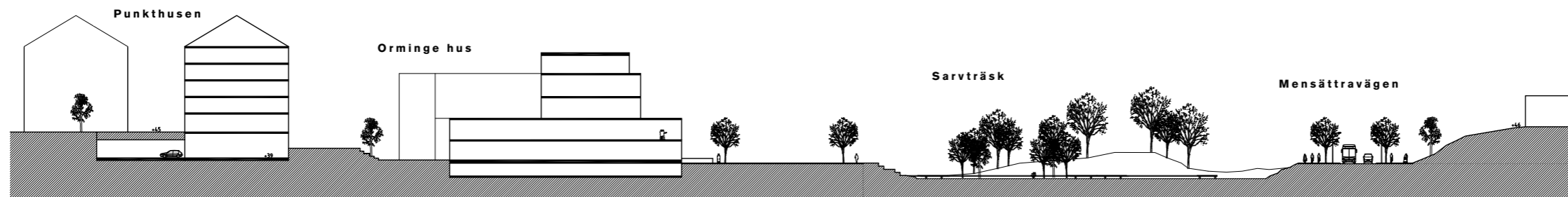
SEKTION B-B / SKALA 1:1000



SEKTION C-C / SKALA 1:1000



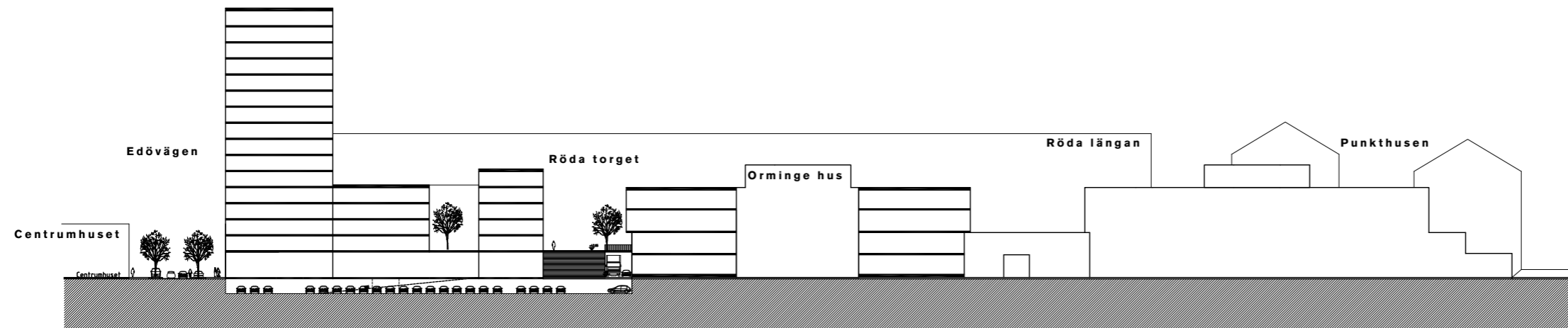
SEKTION D-D / SKALA 1:1000



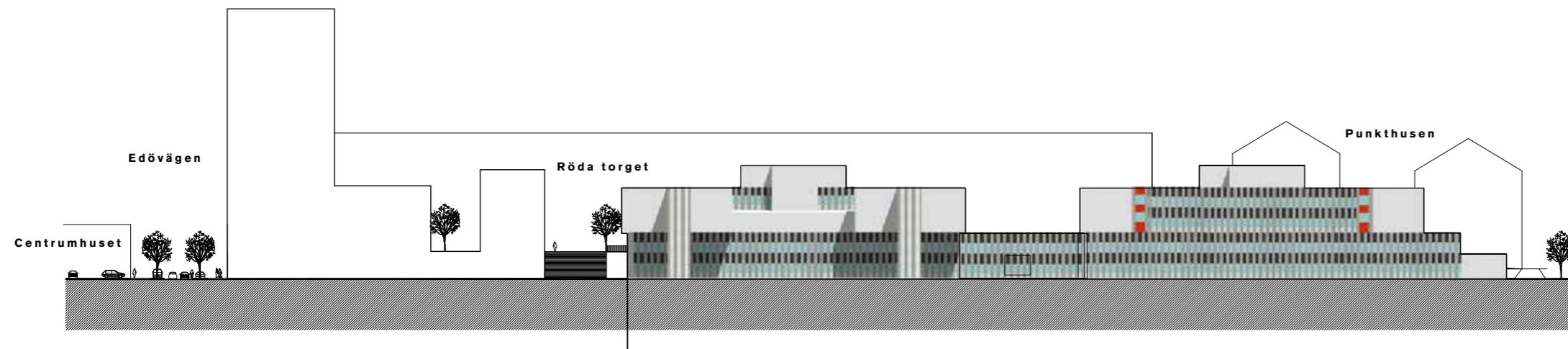
SEKTION E-E / SKALA 1:1000

Principsektioner norr-söder

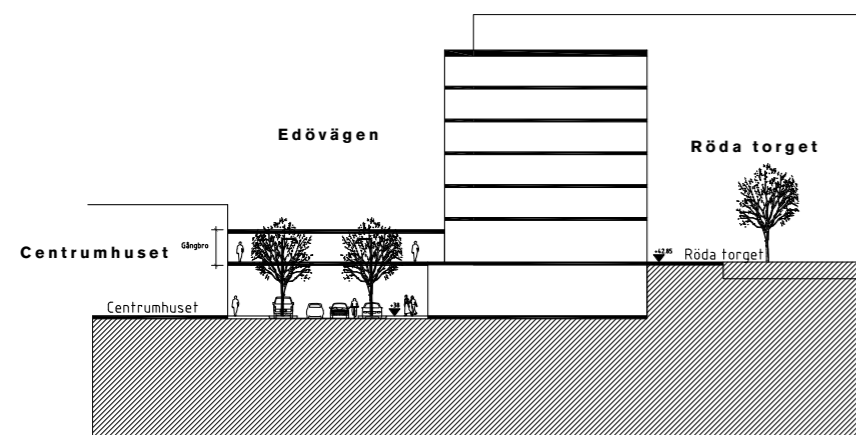




SEKTION G-G / SKALA 1:1000

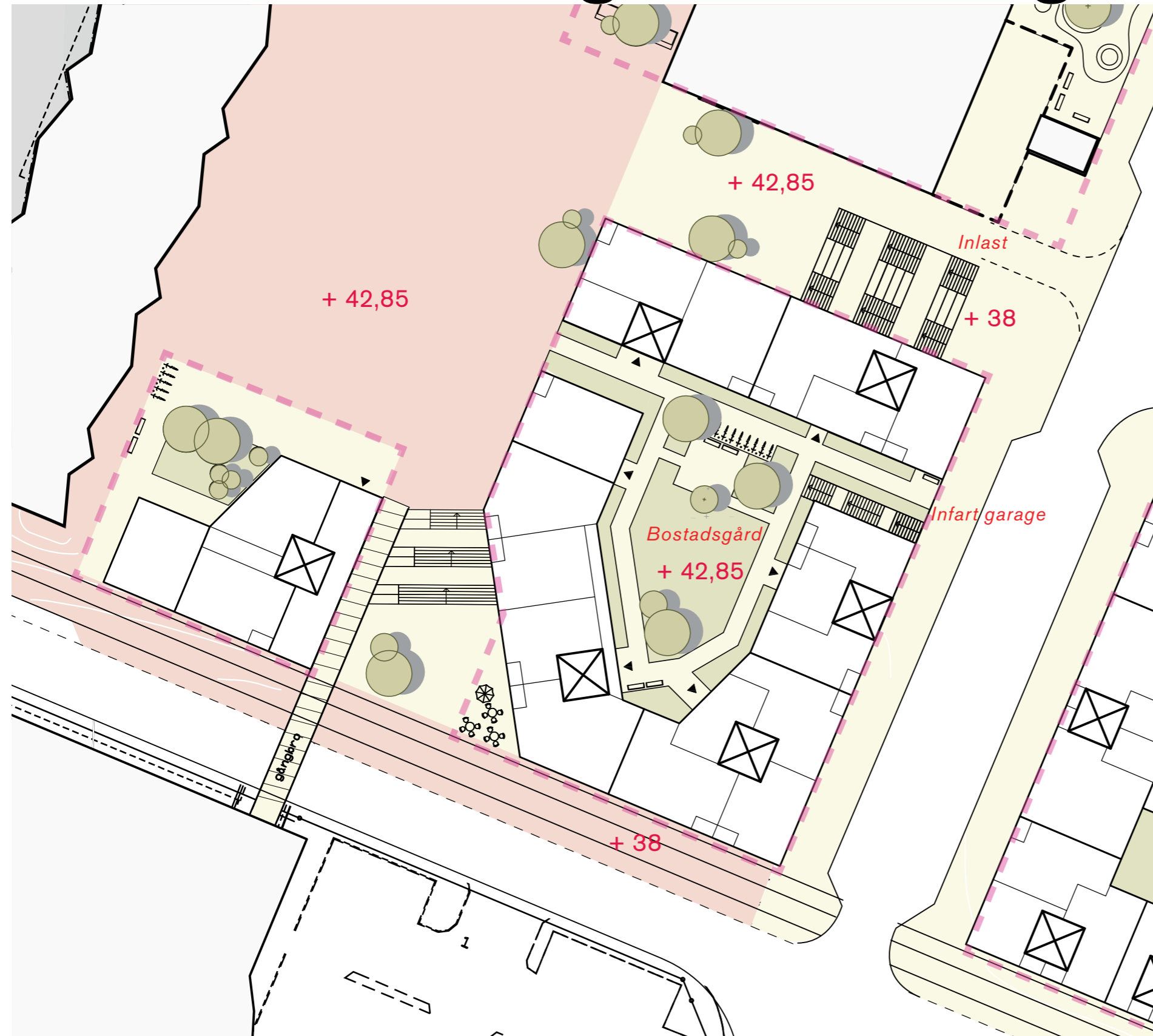


SEKTION H-H / SKALA 1:1000



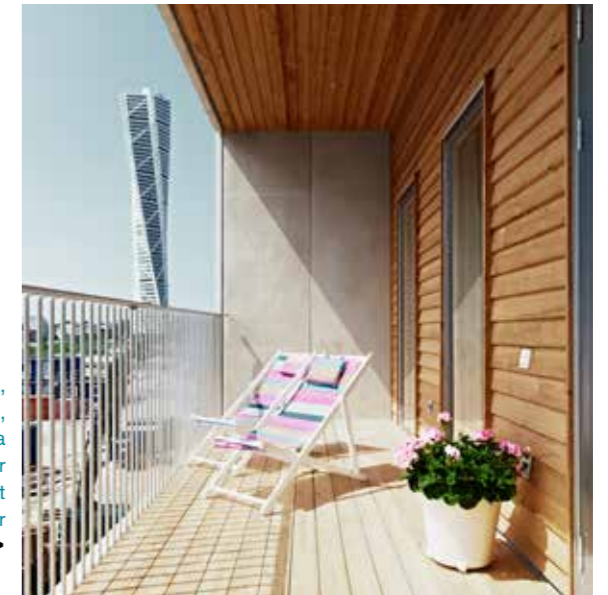
SEKTION I-I / SKALA 1:1000

Kvarter med högdelen mot torget



TYPPLAN/ SKALA 1:500

Referensbild, White, "Koggens gränd", flerbostadshus i Västra hamnen, Malmö. Projektet visar på en arkitektur som tydligt framhäver materialen, i det här fallet betong och trä. >>>



Kvarteret som gränsar till Orminge centrum's torg gestaltas som ett slutet kvarter med en högdelen i hörnet Edövägen-Kanholmsvägen. Högdelen markerar en viktig korsning i det förnyade Orminge centrum och i bottenvåningen finns lokaler ut mot båda gatorna.

Kvarteret utformas som ett slutet kvarter för att tydliggöra Röda torget som ett offentligt rum. Kvarteret har dock en öppning, en portik som leder mellan Röda torget och in på den egna bostadsgården en våning upp. Bostadsgården behöver då hamna på samma höjd som Röda torget (+42,85) och bottenvåningen får hög takhöjd, cirka 4,5 meter. Lokalerna i kvarterets bottenvåning lämpar sig väl för publika verksamheter eller handel.

Den fristående byggnaden väster om trappan och bron tillhör kvarteret och utformas med samma arkitektur. Referensbilder visar på en arkitektur som blir som en övergång mellan Orminge's betonghus, ribbverken som finns i plåtfasaden på Ormingehus och de nya kvarteret i trä på andra sidan Kanholmsvägen.

Fasaden föreslås utföras som ett transparent skikt i två lager, där glas varvas med ett ribbverk i till exempel trä. Balkongerna kan invändigt kläs med trä.

En viktig gestaltungsprincip är att inga balkonger får kraga ut över de viktigaste gaturummen - Edövägen och Kanholmsvägen, utan ska vara indragna från fasad. Däremot kan balkonger mot Röda torget och mot Ormingehus tillåtas vara utkragande.

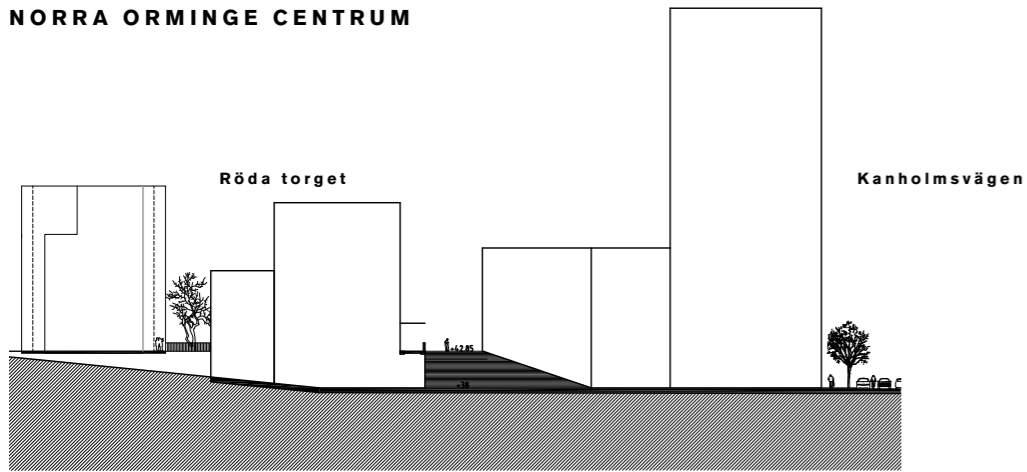
Fasadmaterialet bör referera till karaktären på befintlig bebyggelse i Orminge, och kan till exempel vara trä, betong eller plåt. Ett alternativ är fasader av skivmaterial som gestaltas med hög arkitektonisk kvalitet och som monteras med en hög precision i detaljer. Fasaden föreslås kläs med samma material från mark upp till takfot, men med en tydlig uppdelning i gestaltningen mellan sockelvåningar och bostadsvåningar. Sockeln utgörs av de två nedersta våningarna och blir totalt 8 meter hög sett från Edövägen, och drygt 3 meter mot Röda torget. Bottenvåningen är uppglasad med publika lokaler innanför.

Kvarteret består till största delen av genomgående lägenheter av varierande storlek. Ut mot Röda torget finns möjlighet att även ha enkelsidiga, mindre lägenheter då där inte finns störande buller. I högdelen ryms fyra lägenheter per plan. **BTA totalt i kvarteret är 20 500 kvm, varav 13 300 är bostäder, 600 kvm lokaler. 6 600 kvm är mörk BTA som innehåller parkeringsgarage och inlastning.** I beräkningen ingår även det mindre huset närmast Röda längan. Det finns möjlighet att bygga ut garaget under Röda torget med ytterligare 2800 kvm mörk BTA.

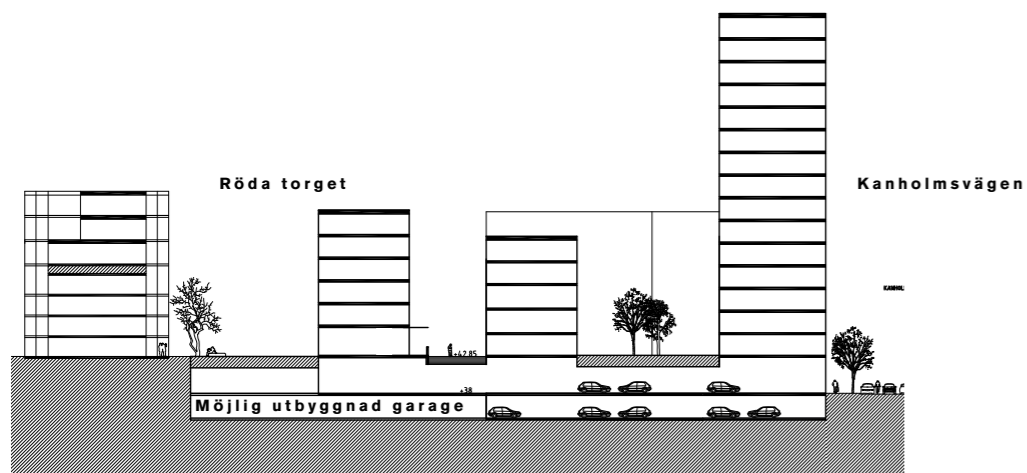
Kvarterets högdelen är 16 våningar, vilket med en 5 meter hög bottenvåning, takkonstruktion (1 m) ger en **takfotshöjd på cirka 54 m över gatunivå.** Våningshöjden är beräknad för att möjliggöra träkonstruktion.

Visionsbild över möjlig gestaltning av kvarteret med högdelen på 16 våningar ut mot Orminge torg.>>>



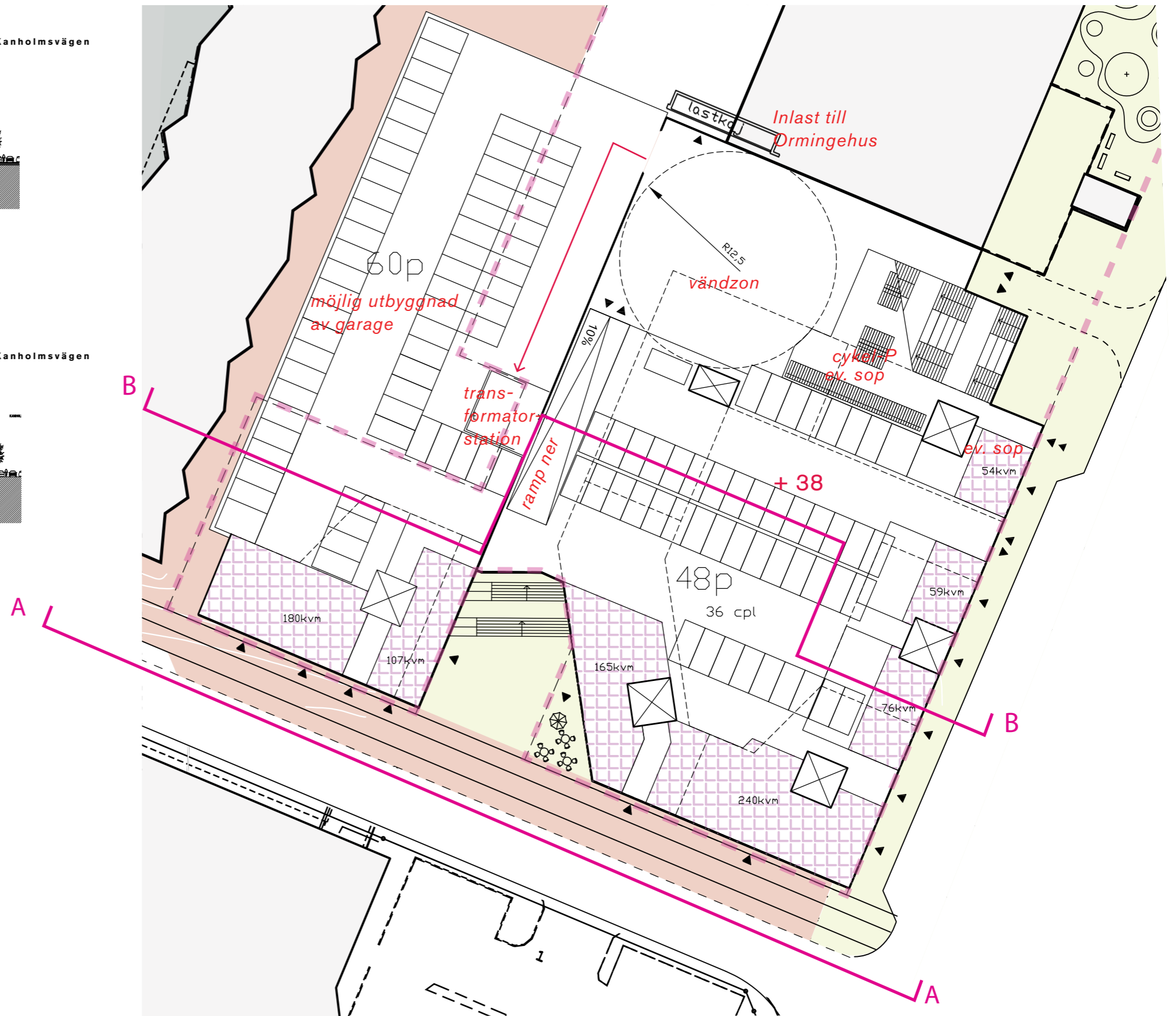


SEKTION A-A / SKALA 1:1000



SEKTION B-B / SKALA 1:1000

Parkeringen till kvarteret sker i garage i markplan och i garage under mark. Det går att anordna upp till **260 p-platser i kvarteret och under delar av Röda torget**. Med gröna p-tal är behovet boendeparkering för fastigheten 75 st och för verksamheterna 9. Överskottet av parkeringsplatser kan användas av verksamheterna i Ormingehus.



MARKPLAN / SKALA 1:500

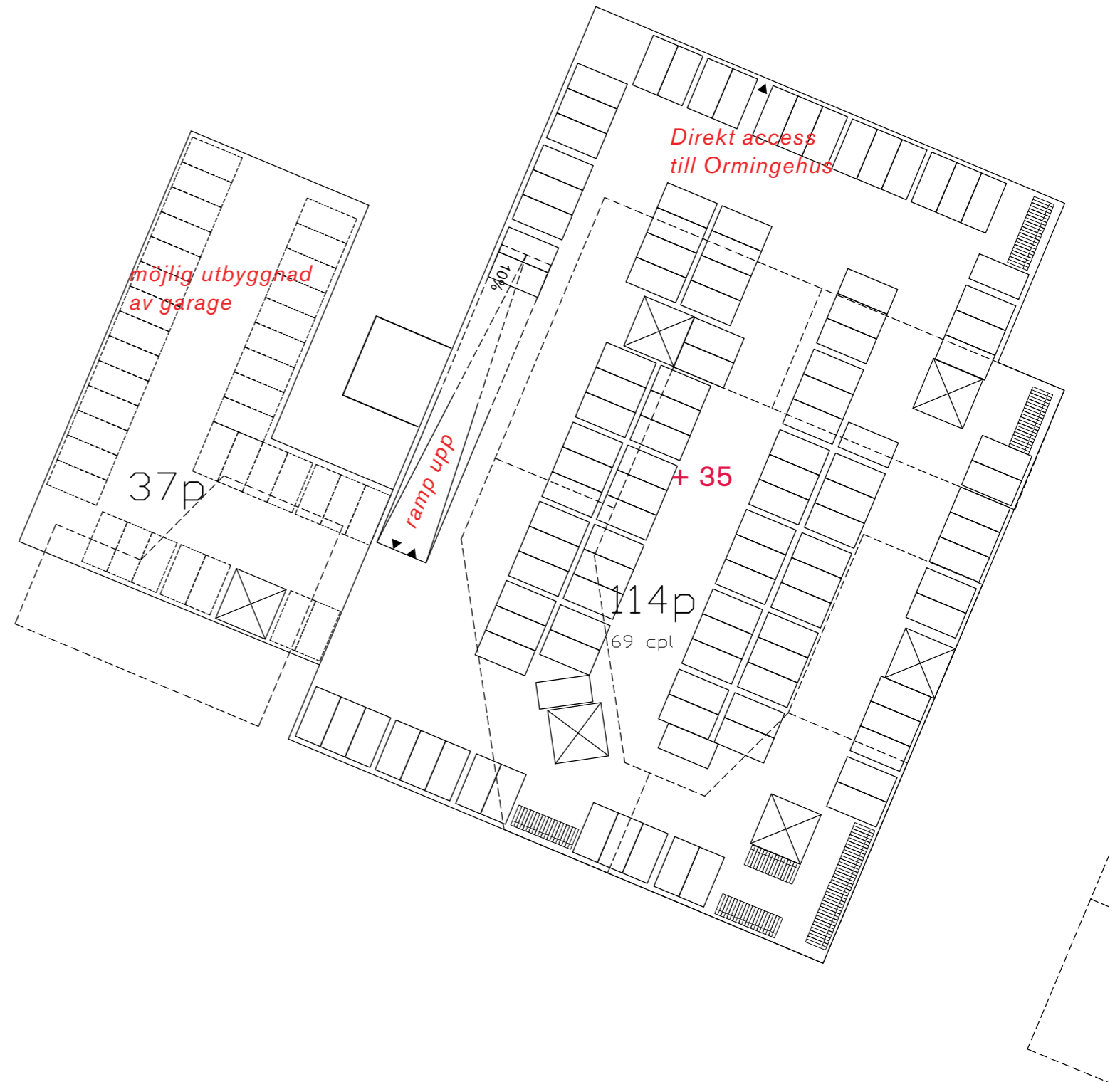
Under bostadsgården och innanför lokalerna finns plats för parkering, ca 48 platser. Detta garage nås direkt från Kanholmsvägen. Inlastningen till Ormingehus ligger kvar i befintligt läge och nås via en passage i anslutning till trappan mellan Ormingehus och höghusvarteret. Vändplanen intill lastbryggan har ett mått på 25 meter i diameter och klarar vändradien för lastbilar.

I detta plan finns en befintlig transformatorstation som planeras vara kvar i samma läge. Om man vrider på transformatorerna kan de nås från norr via inlastningen, vilket är illustrerat i planen här intill. Om man vill behålla

portarna till transformatorutrymmet i det befintliga läget kan man flytta rampen till nedre garageplanet, så att ett utrymme på ca 5 x 6 meter är fritt öster om transformatorstationen.

Under markplan finns ännu ett garageplan, en ramp leder ned till detta plan via samma infart som inlastningen till Ormingehus. Här finns plats för ca 114 platser och en direkt access till källarplanet i Ormingehus.

Garageplanen kan byggas ut med totalt ytterligare ett 100-tal p-platser under Röda torget.



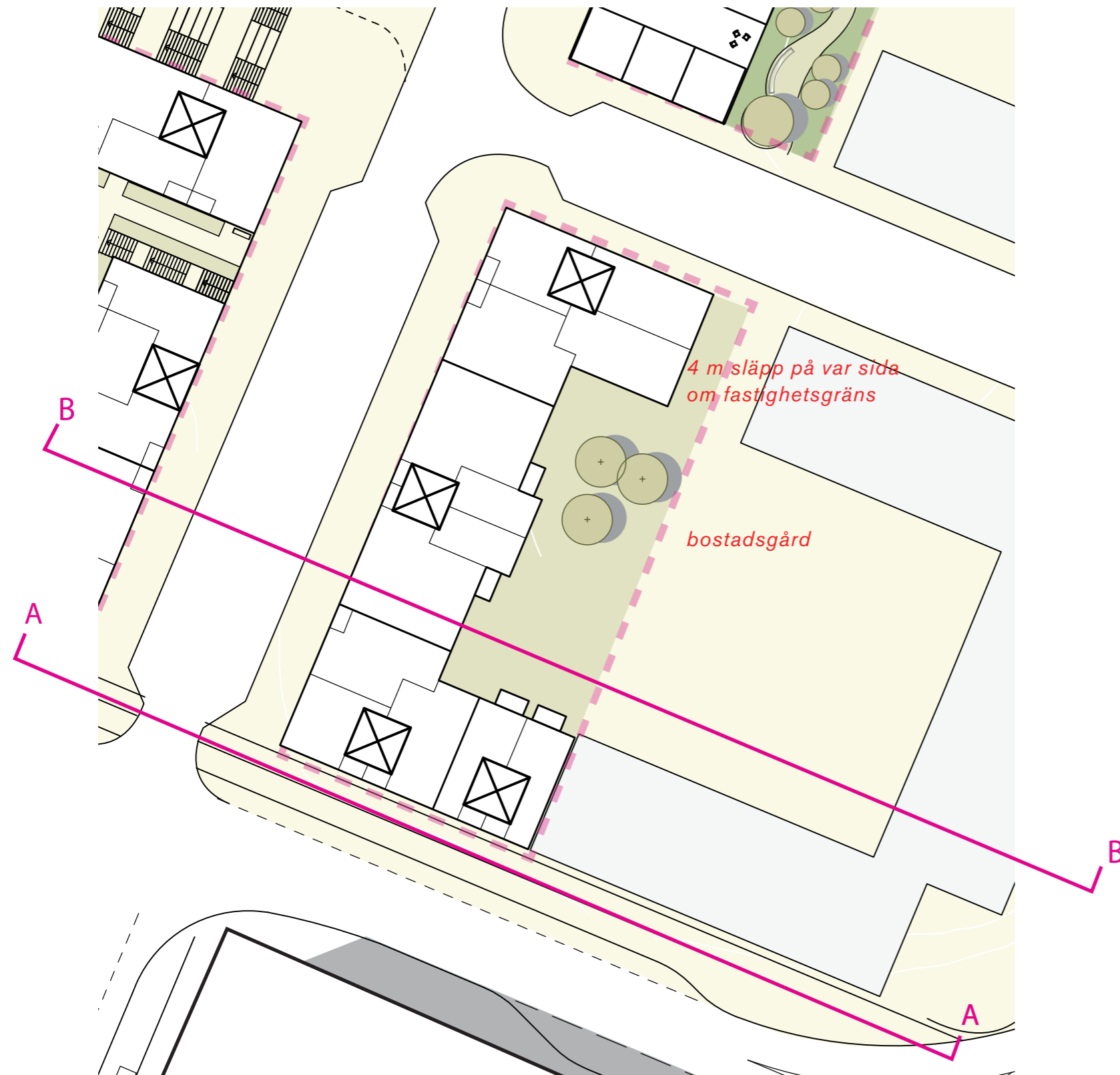
REFERENSBILD / white



FOTOMONTAGE / white

GARAGEPLAN / SKALA 1:500

Kvarter vid Mensättravägen



TYPPLAN/ SKALA 1:500



<<< Referensbild, "Skagerhuset" i Årsta ritat av OWC arkitekter.

Rikshems del av fastigheten bygger en kvartersform med slutna hörn mot Edövägen och Kanholmsvägen. Bullerproblematiken löses främst med genomgående lägenheter med tyst sida mot gård, men i två hörnlägen får en lösning med indragna balkonger användas för att lösa bullret. **Ljus BTA totalt i Rikshems del av kvarteret är cirka 4900 kvm, varav 4 300 kvm är bostäder, 450 kvm lokaler.**



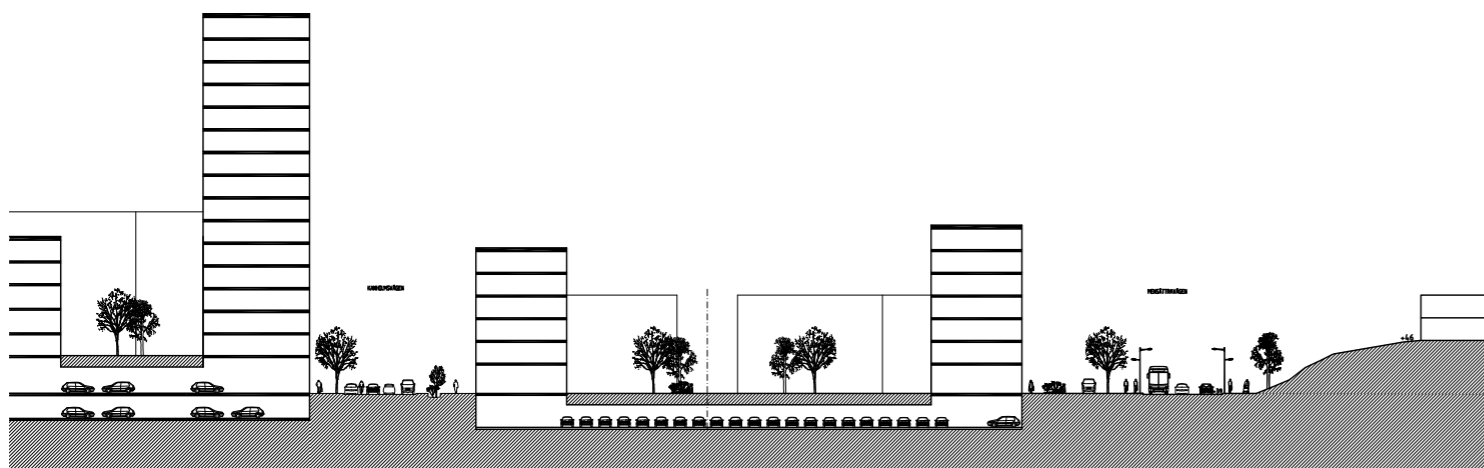
Referensbild,
"Skagershuset" i Årsta ritat
av OWC arkitekter >>>



Referensbild, "Tete en
air" i Paris, ritat av KOZ
architects >>>



SEKTION A-A / SKALA 1:1000



SEKTION B-B / SKALA 1:1000

Kvarteret utgör ena hörnet till Orminge centrums huvudinfart, Edövägens anslutning till Mensättravägen. Det är bullerutsatt och omges av relativt stor trafikmängd på tre sidor. Kvarteret utformas som slutet, då kan tysta sidor uppnås i lägenheterna och bostadsgården blir en privat gård för de boende i kvarteret.

Kvarteret delas mellan två fastighetsägare, gränsen är ej synlig mot Edövägen då denna utgörs av en brandvägg mellan två lägenhetsenheter. Mot gatan norr om kvarteret lämnar byggnaderna ett släpp på 4 meter från fastighetsgränsen vardera, detta för att möjliggöra kontakt mellan gata och gård samt infart för t ex brandbil.

Bottenvåningarna har lokaler mot Kanholmsvägen, Edövägen och Mensättravägen. Viktiga principer för gestaltningen är inga utskjutande balkonger över de viktigaste gaturummen, Edövägen och Kanholmsvägen. Man kan däremot tänka sig utskjutande balkonger mot bostadsgårdar och den lilla gatan norr om kvarteret.

Fasadmaterial är tänkt att vara på samma sätt hela vägen till mark, och sockelvåningarna skiljs ut genom stora fönsterpartier och högre takhöjd, samt tydligt markerade entréer. Alternativt uppförs sockelvåningen med ett annat fasadmaterial, såsom betong eller terrasso. Fasadmaterialet bör referera till karaktären på befintlig bebyggelse i Orminge, och kan till exempel vara trä, betong eller plåt. Ett alternativ är fasader av skivmaterial som gestaltas med hög arkitektonisk kvalitet och som monteras med en hög precision i detaljer.

Parkering sker i garage under mark, i ett gemensamt garage för hela kvarteret. Antal parkeringsplatser för Rikshems del, med grön p-tal är 24 stycken.

Äldreboende vid Kanholmsvägen



TYPPLAN / SKALA 1:500



Kvarteret består av ett äldreboende som omfattar cirka 5 700 kvm BTA och till ett bostadshus som Svea fastigheter utvecklar.

I Rikshems del av kvarteret föreslås ett äldreboende i fem våningar som rymmer cirka 70 lägenheter. Resten av kvarteret utgörs av bostäder. Kvarteret öppnar upp sig mot dagvattenparken och i förlängningen Sarvträsk.

Äldreboendet utgörs av enkelsidiga mindre bostäder. Bottenvåningen på äldreboendet skulle kunna ha publika verksamheter, alternativt rymma gemensam matsal för de boende. I bästa fall samutnyttjas denna yta, som öppen matsal även för andra besökande, alternativt möjlig festlokal kvällstid.

Äldreboendet är fint placerat med stor närhet till natur och med möjlighet till balkonger och takterasser med utblick ut över den nya våtmarksparken invid Sarvträsk.

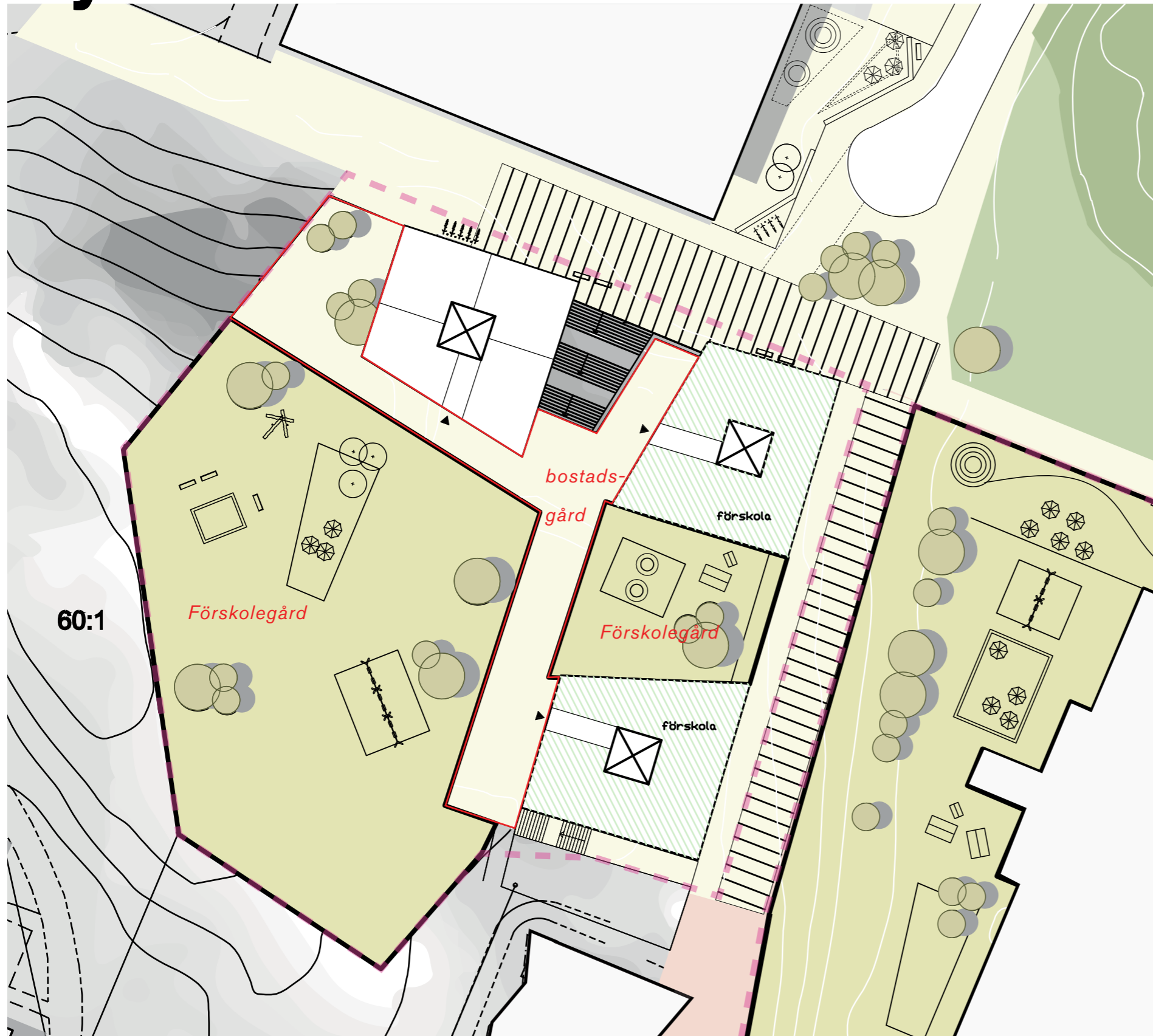
Tillgängligheten på äldreboendet är viktigt och de centrala mötesplaterna är placerade i strategiska lägen. Varierad och sinnesstimulerande växtlighet dominerar den skyddade innergården i sydöstläge. Tyngdpunkt ligger på doftande och bärgivande buskar och perenner som gärna kan placeras i upphöjda växtbäddar.

Dagvatten tas om hand i en större växtbädd på kvartersmark norr om byggnaden.



MARKPLAN/ SKALA 1:500

Myrankvarteret



Referensbild, "Söderkåkar", punkthus med gemensam sockelvåning på söder, Stockholm, ritat av Utopia arkitekter >>>

*Kvarteret består av tre separata punkthus, mellan fem och sex våningar med inredd vind. Punkthusen är sammanbyggda med en sockelvåning som skjutits in i berget. **BTA totalt i kvarteret är cirka 7 300 kvm, varav 4 700 är bostäder, 1 300 kvm förskola och 1 300 kvm mörk BTA för parkering.** Kvarteret är viktigt för att understryka två viktiga stråk som möts i detta hörn.*

Kvarteret utgörs av tre punkthus med en gemensam sockelbyggnad. Punkthusen ska fungera som en länk genom historien, både spegla Orminges originalarkitektur men samtidigt visa på ett nytt uttryck.

Punkthusens sockelvåning utgör hela hörnet mot det gång- och cykelstråk som binder samman östra och västra Orminge. Stråket är idag relativt otryggt och obefolkat kvällstid/natttid och tillägget av bebyggelse med entréer mot stråket bidrar till att göra stråket mer attraktivt. Både taken och husets fotavtryck kan ha en assymetrisk form som kontrasterar mot Ormingekaraktären av repetitionen av punkthus i park. Sockelvåningen är också i sig ett nytt uttryck. I sockeln finns parkering till bostäderna i bakkanten, ingrävt i berget. Framför parkeringen utgör hela bottenvåningen i sockeln en ny förskola. Förskolan rymmer 6 avdelningar och har gemensamma utrymmen på

bottenvåningen och separata avdelningar en våning upp i två av punkthusen. På det sättet kommer barnen ha direkt kontakt med förskolegården som ligger en våning upp och angränsar till naturmark. Bostäderna har fin utsikt över Sarvträsk eller natur samtidigt som de ligger väldigt centralt vid ett av Orminge centrums huvudstråk. Angöring till husen måste ske norrifrån, via Sandövägen. Man måste då korska det viktiga gång- och cykelstråket, men detta kan gestaltas på ett sådant sätt att det blir tydligt för bilisterna att gång- och cykeltrafikanter har företräde. Marken kan t ex vara en upphöjd torgyta.

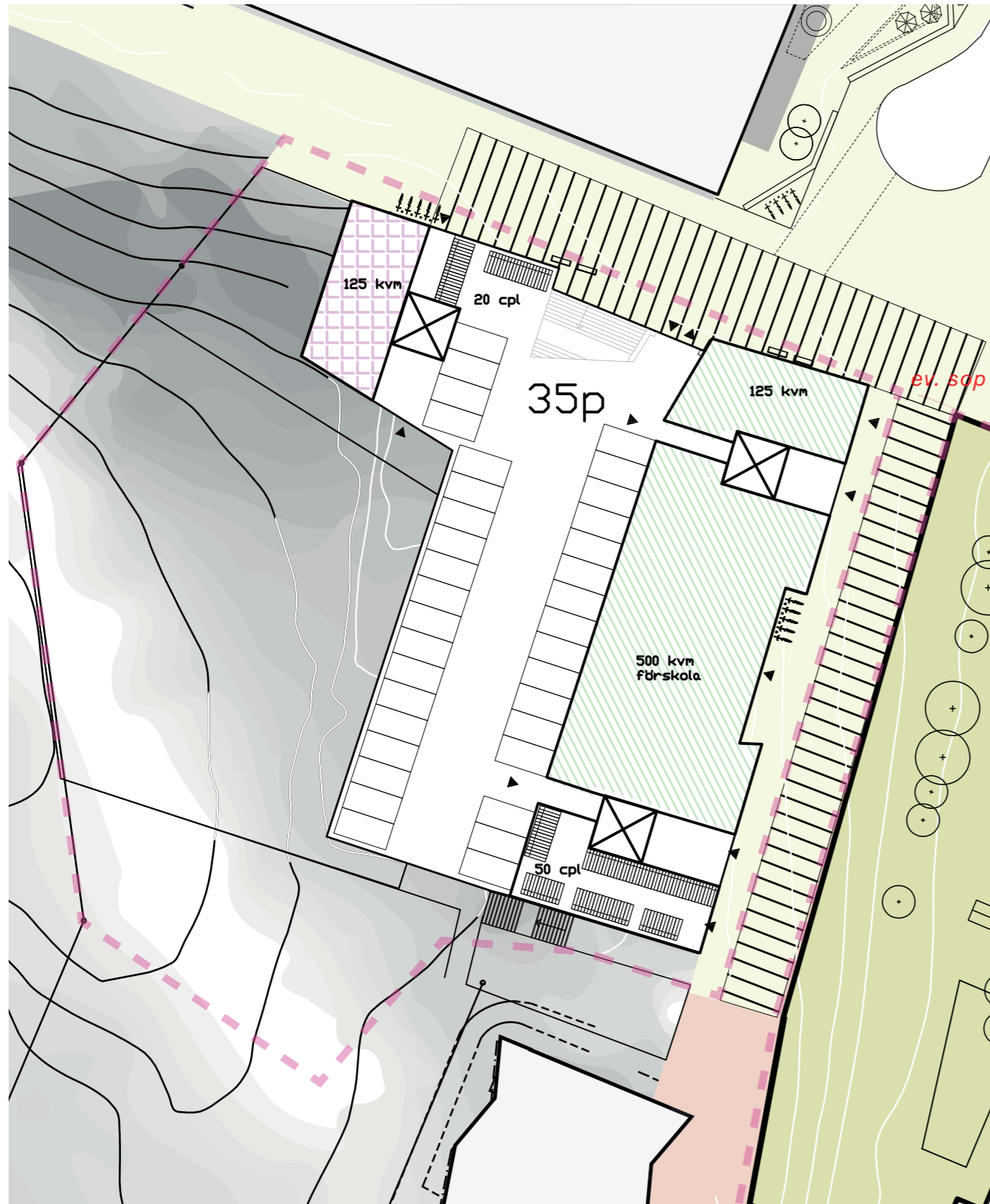


Referensbild, Social housing passivhus i Quartier Latin, Paris, ritat av "Vous etes ici architects". >>>

Referensbild, Social housing passivhus i Quartier Latin, Paris, ritat av "Vous etes ici architects". >>>



<<< De tre punkthusen ska fungera som en länk genom historien, både spegla Orminges original arkitektur men samtidigt visa på ett nytt uttryck.



Parkeringen till kvarteret sker i garage i markplanet. **Antal parkeringar i kvarteret är 35 stycken.** Parkeringsgaraget utnyttjar tomtens höjdskillnad. Man kan tänka sig ytterligare ett garageplan under mark men det är ej önskvärt då det ökar antalet bilrörelser som måste korsa GC-stråket.

Ormingehus

En del av Ormingehus rivs i förslaget, det gäller en restaurang samt taket ovanpå inlastningen vilket utgör förskolegård på den övre nivån (Röda torgets nivå). Denna yta ersätts på annan plats inom fastigheten.



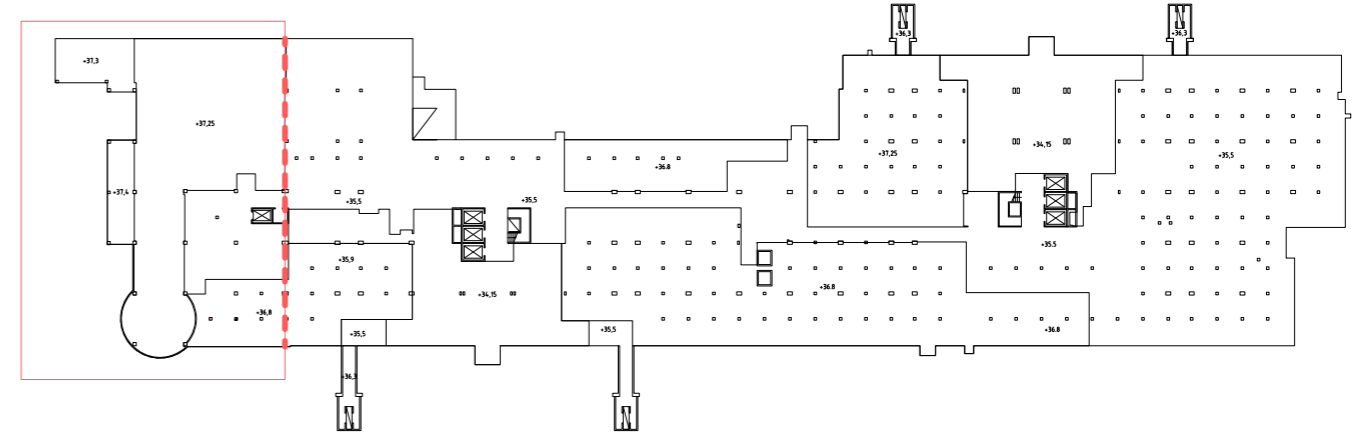
VERKSAMHETER ORMINGEHUS - Ytor idag

Boende tillfälligt	2165 m2
Kontor	2548 m2
Skola (Vittraskolan)	3400 m2
Förskola (Amadeus, 60-80 barn)	526 m2
Restaurang	436 m2
Bageri	560 m2
Tandläkare	591 m2
Vårdcentral	3027 m2
Motion (Friskis & Sveltis)	1678 m2
Frisör	20 m2
Butik	20 m2
TOTALT	14971 m2

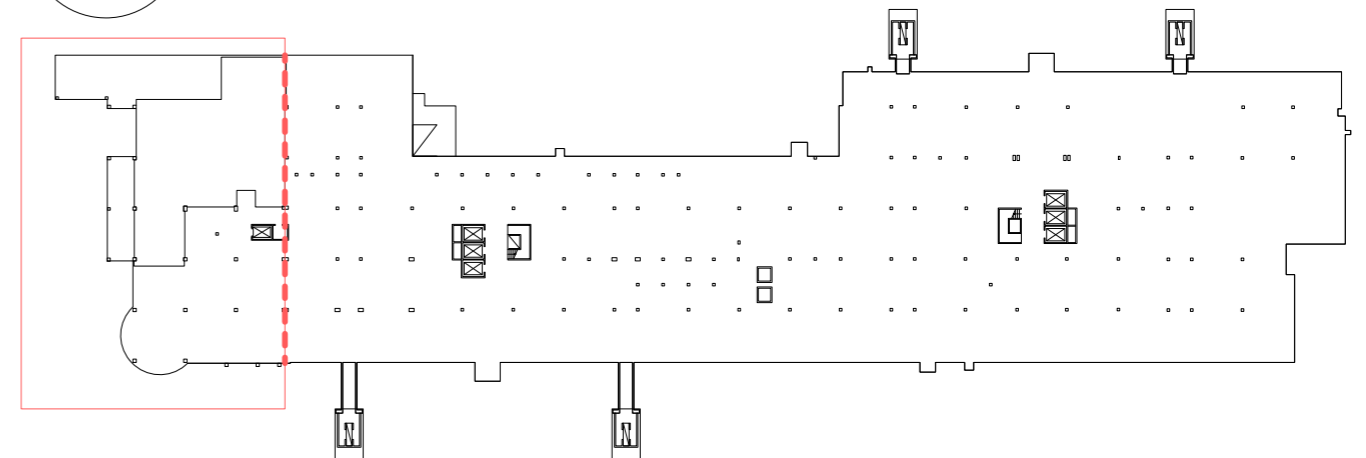
VERKSAMHETER ORMINGEHUS - Ytor i framtiden

Boende tillfälligt	2165 m2
Kontor	2548 m2
Skola (Vittraskolan)	2800 m2
Förskola (Amadeus, 60-80 barn)	1126 m2
Restaurang	186 m2
Bageri	560 m2
Tandläkare	591 m2
Vårdcentral	3027 m2
Motion (Friskis & Sveltis)	1678 m2
Frisör	20 m2
Butik	20 m2
TOTALT	14821 m2

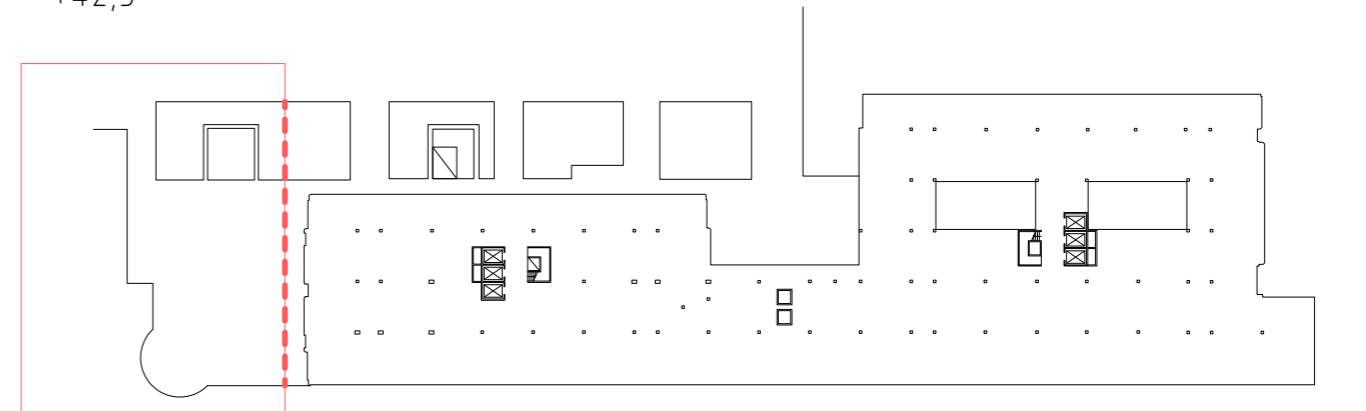
PLAN 1



PLAN 2
+38,6
ENTRÈPLAN FRÅN BÅDA HÅLL



PLAN 3
+42,5



RIVNING AV ORMINGE HUS I TRE PLAN / DIAGRAM

Parkering

Kvarternamn	Antal våningar	BYA	BTA bostad	LOA lokal	BTA grundskola	BTA förskola	BTA tillfälliga lgh	BTA äldreboende	P-behov bostad (0,8 / 100 kvm BTA inkl. besöks-P)	P-behov verksamhet (15 bpl / 1000 kvm)	P-behov Orminge-hus utifrån befintlig situation	P-behov grundskola (0,3 bpl / personal)	Bilbehov Förskola (0,3 bpl / personal)	P-behov för tillfälliga lgh (0,25 / 100 kvm BTA)	P-behov äldreboende (antal bpl / personal)	Totalt P-behov för bostad, utan gröna P-tal	Totalt P-behov för bostad med Gröna P-tal, ambitiös nivå	Totalt P-behov för verksamhet enl p-tal	Totalt P-behov för verksamhet, baserat på bef. platser för Orminge-hus	Totalt P-behov utan gröna P-tal	Totalt P-behov Gröna P-tal, ambitiös nivå	Totalt P-behov Gröna P-tal, baserat på befintliga platser för Ormingehus	P-platser i garage inom planområdet (antal per kvarter) 2 garageplan under röda torget	P-platser i garage inom planområdet (antal per kvarter) 1 garageplan under röda torget
Höghuskvartret	5-16	2086	13295	600					106	9						106	75	9	9	115	84	84	257	222
Myrankvartret	5-6	1050	4725			1322			38				5			38	27	5	5	43	32	32	35	35
Äldreboende-kvartret	5						5695								15			15	15	15	15	15		
Mensätra-kvartret	4-6	1010	4303	451					34	7						34	24	7	7	41	31	31	24	24
Ormingehus	5	6396		8730	2800	1126	2165			133	98	5	5	5				149	114	247	149	114		
Bilpoolplats																	5				5	5		
Totalt		10542	22323	11103	2800	2448			179	149		5	11	5		179	131	185	150	462	316	281	316	281

Parkeringstal med närhet till lokala centrum eller tunnelbana

Områdbaserat grundtal, se separat karta

Antingen 10% rabatt för närhet till tunnelbana eller närhet till lokalt centrum, 500 m gångavstånd

30 % reduktion för små lägenheter 20% tillägg för stora lägenheter

10 % tillägg för besöksparkering

10 % rabatt

25 % rabatt

Grundtal	Justering lägesbaserat P-tal	Justering lägenhetsstorlek		Justering besöksparkering		Parkeringstal		Gröna P-tal			
		Små lgh:er	Stora lgh:er	Små lgh:er	Stora lgh:er	Små lgh:er	Stora lgh:er	Medelnivå	Ambitiös nivå		
								Små lgh:er	Stora lgh:er	Små lgh:er	Stora lgh:er
0,8	0,72	0,504	0,864	0,5544	0,9504	0,5544	0,9504	0,49896	0,85536	0,4158	0,7128
						0	0	56	98	47	81

Totalt antal parkeringsplatser	0	154	
Inklusive parkering för bilpool		158,43	132,78

Fyll i uppgifter om ditt projekt här:

Projektnamn	Antal lgh:er	Antal små lgh:er	Antal stora lgh:er
Ormingehus Sarvträsk - Rikshem	227	113	114

UPPSKATTAT UTFRÅN BTA

Förskola, skola och friyta skolgård/förskolegård

I området finns idag två förskolor; Amadeus med två avdelningar och Vittra med två avdelningar. Förslaget bygger på en utökad/ombyggd förskola i Ormingehus med möjlighet till sex avdelningar för 108 barn (6ggr 18).

BEFINTLIG SITUATION

Amadeus förskola - 67 barn

befintlig förskola
67 barn behöver minst 1 340 kvm friyta (20 kvm per barn). Idag finns endast 790 kvm ovanpå inlastningen till Ormingehus.

Vittra förskola - 31 barn

befintlig förskola
31 barn behöver minst 620 kvm friyta (20 kvm per barn). Idag finns 1 500 kvm inhägnad yta mot Kanholmsvägen + takterrass

Vittra skola - 132 barn

befintlig grundskola
132 barn behöver minst 1 320 kvm friyta (10 kvm per barn) Idag finns 2 000 kvm friyta runt byggnaden norrut mot Sarvstråk och i slänten nedanför Myran.

SKOLOR/FÖRSKOLOR ENLIGT FÖRSLAGET

Förskola i Myran - 108 barn

ny förskola med sex avdelningar
108 barn behöver minst 2 160 kvm friyta (20 kvm per barn). Skissen redovisar totalt 2 300 kvm friyta uppdelat på två inhägnade ytor ovanpå Myrans garage och mot naturytan intill.

Vittra förskola - 108 barn

ny förskola med sex avdelningar
108 barn behöver minst 2 160 kvm friyta (20 kvm per barn). I förslaget finns 2 400 kvm inhägnad takterrass.

Vittra skola - 132 barn

befintlig grundskola
132 barn behöver minst 1 320 kvm friyta (10 kvm per barn) I förslaget finns 2 400 kvm friyta framför byggnaden österut mot Kanholmsvägen.

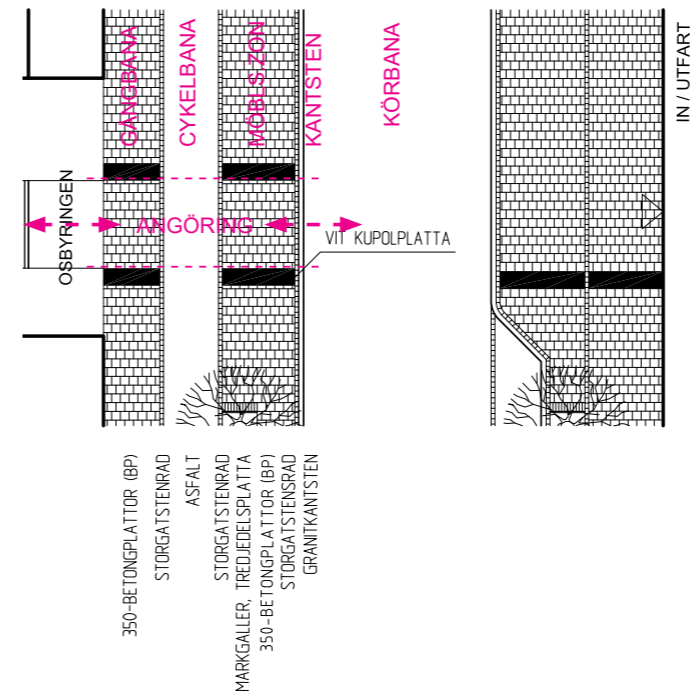


Angöring, garageinfarter, sophämtning



ANGÖRING

MARKBELÄGGNING - BEF. GARAGE VID RINKEBY ALLÉ



Angöring, sophantering och in/utfarter till garage är tänkta att ske från lokalgatorna på enklast möjliga sätt. Förslaget eftersträvar att undvika speciallösningar och hitta en flexibel struktur som kan ändras över tid.

Angöring är tänkt att ske utmed gata, utanför kantstensparkering, i de flesta fall. Kantstensparkeringen är ej inräknad i förslagets parkeringslösningar utan detta kan istället göras om till angöringsfickor om så är önskvärt. I de fall det inte finns en gata att angöra ifrån kör man upp på en torgyta alternativt gång- och cykelbana, där gränsen förtydligas med kantsten och en upphöjning. Angöringen är beräknad på ett max avstånd på 25 meter från bostadsentrén. De streckade linjerna anger de körvägar som är på torgytor alternativt gångfarts-gator där all trafik sker på fotgängares villkor. Vändplatser för personbilar är i illustrationen ritade 11 m i diameter men kan också göras om till 12 meter i diameter.

In- och utfart till parkeringsgarage sker

från lokalgator. I Myrankvarteret måste ett gång- och cykelstråk korsas för att nå garaget. Detta markeras lämpligen som en upphöjd torgyta för att markera att olika trafikslag möts.

Sopphanteringen i området är tänkt så att sopor hämtas med sopbil från soprum inuti fastigheten. Största avstånd till soprum är 50 meter från bostadsentrén. De streckade linjerna anger de körvägar som är inomhus eller på torg alternativt gångfarts-gator där all trafik sker på fotgängares villkor. Vändplatser för sopbilen är i illustrationen ritade 20 m i diameter. Lastfordon med varuleverenaser till handel eller annan verksamhet med de behoven kan använda samma struktur som här redovisat för sopbilen. Ingen backvändning sker någonstans.



IN/UTFART GARAGE



SOPHÄMTNING



BILAGOR

Bilaga 1: Förslag byggnadshöjder och nockhöjder

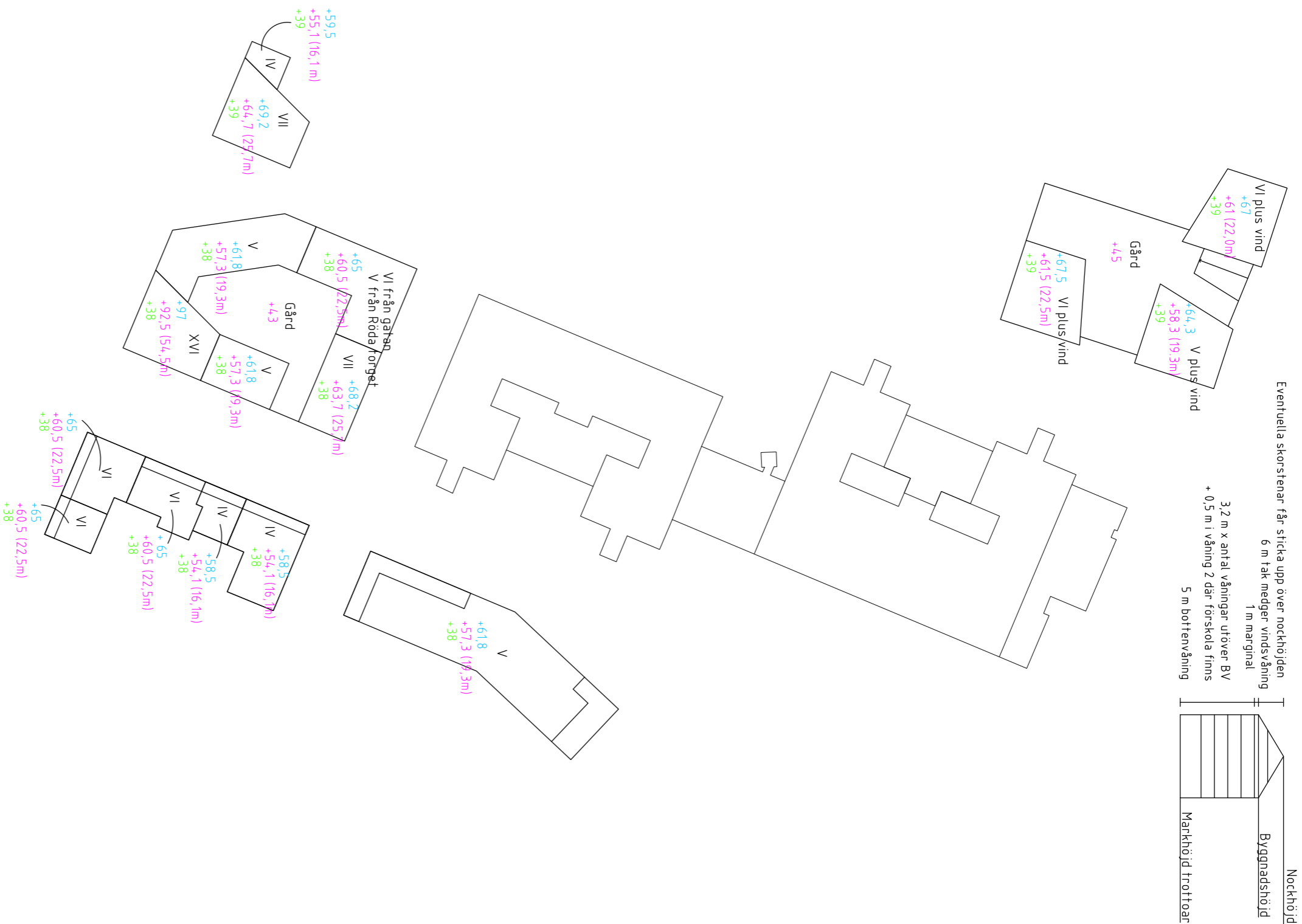
Bilaga 2: Referenser fasadlösningar

Bilaga 3: Solstudier

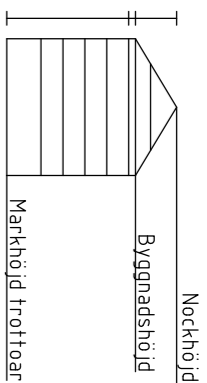
Plushöjder

Bilaga 1.

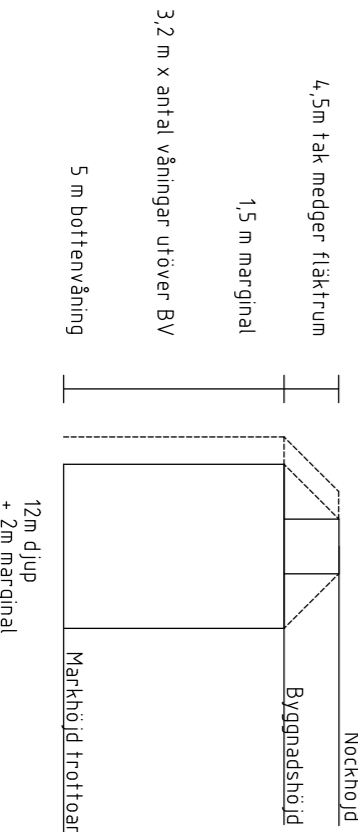
OBS, NOCKHÖJDerna KAN MINSKAS PÅ DE SÖDRA KVARTEREN OM MÖJLIGHET TILL UPPSTICKANDE FLÄKTRUM, HISSTOPPAR ETC SÄKERSTÄLLS PÅ ANNAT SÄTT.



Eventuella skorstenar får sticka upp över nockhöjden
6 m tak medger vindsvåning
1 m marginal
3,2 m x antal våningar utöver BV
+ 0,5 m i våning 2 där förskola finns
5 m bottenvåning



Eventuella skorstenar får sticka upp över nockhöjden



4,5m tak medger fläktrum
1,5 m marginal
3,2 m x antal våningar utöver BV
5 m bottenvåning

TECKENFÖRKLARING:

+59,3	Nockhöjd medger fläktrum
+56,6	Byggnadshöjd
+38	Markhöjd trottoar
V	Våningsantal

Norra Orminge C: Höjdsättning

1:2000 / A3

180301

Referenser:

Bilaga 2.

Trähus och skivmaterial



<<< Kalmar konstmuseum av Tham&Videgård. Fasad i målad svart plywood.



Brf Bällstaån, Stockholm, Origo Arkitekter. Cederträpanel. >>>



<<< Rotebro sporthall, White arkitekter. Skivmaterial med skuggverkan.



>>> Assemble Architects, London. Skivmaterial i fibercement.

Socketel



<<< Norrberget, Vaxholm.
Förslag av White. Socketel, samt
målad betong i fasaden höger
i bild.

"Magasinet" i Vallastaden,
Linköping. Hökerum
Bygg. Betongelement
och aluminiumräcken vid
balkonger. >>>



EUROPAALLEE BAUFELD E,
Caruso St John Architects. Rationell
fasad som blir luftigare upptill. Markerad
socketel.>>>

Terazzo som möjligt material i socketel.



Detaljer



<<< Sjöhusen, Gröndal av Dinell Johansson. Trädetaljer i sockel.



Sjöhusen, Gröndal av Dinell Johansson. Trädetaljer och puts. >>>



Maison Jaoul i Paris av Le Corbusier. Tågagnarna i Orminge är tydligt inspirerad av dessa bågformade hus i betong och tegel. >>>



<<< Västra kajen, ThamVidegård. Balkongräcke i aluminium.



"Bornholmaren", Blackeberg av Dinell Johansson. Enkel fasaddetalj i betong. >>>



Norra Djurgårdsstaden, Vera Arkitekter. Balkongräcke. >>>

Detaljer



<<< Referensbild, White Arkitekter.



"Skagershuset" i Årsta ritat av OWC arkitekter. >>>



IBA Hamburg, Planpark Architekten. Vertikal och horisontell träpanel, samt indragna balkonger. >>>



>>>Färnebofjärden, Norra Djurgårdsstaden. Cederträpanel. Wingårdhs arkitekter.





<<<Visionsbild över möjlig gestaltning av kvarteret med högdel på 16 våningar ut mot Orminge torg. Rikshem och White. Trädetaljer och glas.

Takform



<<< Villa Thiel, Nacka. Skifferhus med pyramidtak i samma material. >>>



"Söderkåkar", punkthus med gemensam sockelvåning på söder, Stockholm, ritat av Utopia arkitekter. >>>



Social housing passivhus i Quartier Latin, Paris, ritat av "Vous etes ici architects". >>>



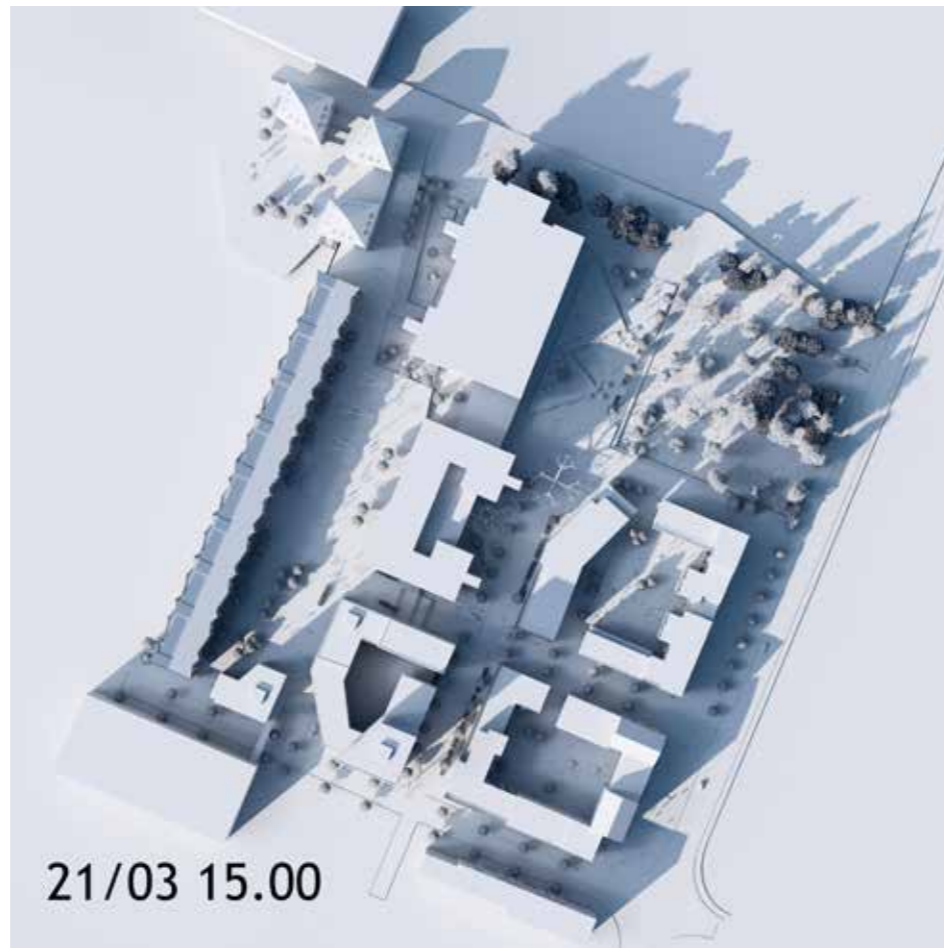
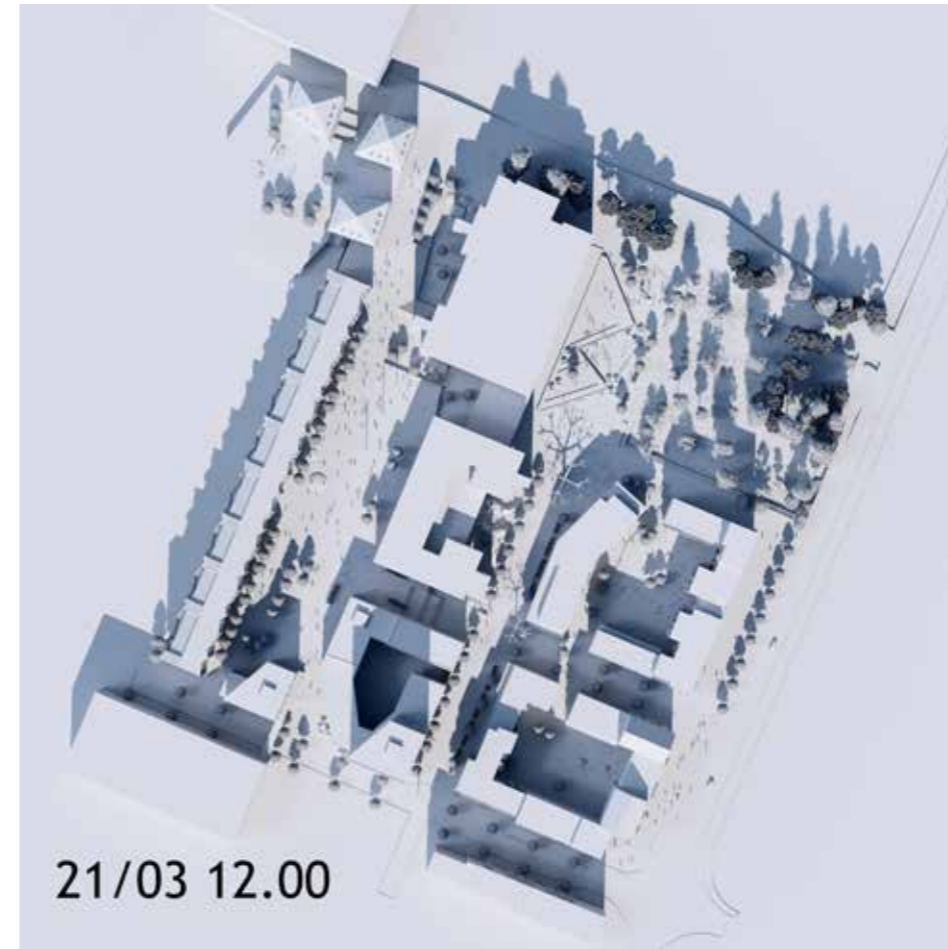
"Tete en l'air" i Paris, ritat av KOZ architects. >>>



Solstudier

Bilaga 3.

BILAGA 3 / 20180405





21/06 09.00



21/06 12.00



21/06 15.00



21/06 18.00