



## Gestaltningssprogram

Volten, del av Orminge 60:1, Nacka

Riktlinjer för utformning av bebyggelse på kvartersmark samt för allmän plats.  
Underlag till detaljplanen för Volten

## Inledning

Detta gestaltningsprogram tillhör detaljplanen för Volten del av fastigheten Orminge 60:1 i Nacka.

Gestaltningens syfte är att ligga till grund för detaljplanen. Detaljplanen syftar till att bestämma förutsättningarna för byggnation på den aktuella fastigheten och skall sätta de grundläggande spelreglerna för fortsatt arbete med byggnadens utformning, dess volymer, höjder och gestaltning. Gestaltningens syfte är att utveckla och förtydliga även detaljplanens och projektets ambitioner och utgör underlag för övriga planhandlingar samt för fortsatt projektering. Handlingen redovisar en gemensam, mellan parterna överenskommen, ambitionsnivå för fortsatt bearbetning och genomförande.

Gestaltningens program har satts samman av Nacka kommun i samarbete med berörda aktörer och arkitekter.

Illustrationsmaterial för bebyggelsen är framtaget av Gisselberg Arkitekter. Volten är tänkt att innehålla bostäder och en förskola.

## Aktörer inom planområdet



## Gestaltning

### Övergripande struktur

Antal bostäder: 44

Gemensam gård med lekplats

Enkelriktad lokalgata

Förskola

### Gröna porten

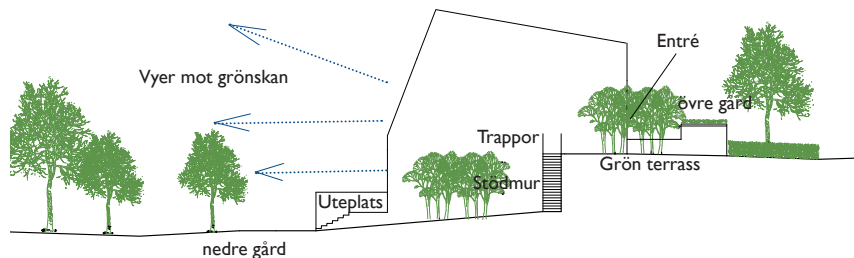
Den gröna karaktären från omgivningen ger inspiration till områdets gestaltning.

Ambitionen är att landskapets ursprungliga karaktär bibehålls när bostadsbebyggelsen och förskolan placeras på sina platser. Radhusen bäddas med gröna gårdar och uteplatser och får vyer mot grönskan och naturreservat. De gröna gårdarna mellan byggnader och gårdsytan runt dammen utgör knutpunkten för den sociala aktiviteten i området. Från gårdsytan leder ett promenadstråk fram till planområdetsgräns i norr med anslutning till befintlig stig som sträcker sig ut i det angränsande naturreservatet. Området karaktäriseras av stora nivåskillnader som trappas ned mellan huslängorna. Nedtrappningar gestaltas som terrasser och trappor och förstärks med gabionmur och klätterväxter.

### Småskalighet och bebyggelsestruktur

Låga radhuslängor placeras på terrängen som hus i park. Vid lokalgatan, på entrésidan har radhusen två våningar. På dalsidan trappas radhusen ned till terrängen med en sutterrängvåning och en uteplats. Småskalighet förstärks i kulörsättning. Istället för att ha långa enfärgade väggtytor i radhuslängor gestaltas bostäder som flera ihopbyggda villor med egen kulörsättning i "naturens färger". Bostäder i husvolym anpassas till terrängen med höjdförskjutningar. Förskolan gestaltas som en solitärbyggnad och ett landmärke som markerar planområdet på nordöstra sidan. Den runda splajéväggen har kulörsättning i "naturens färger".

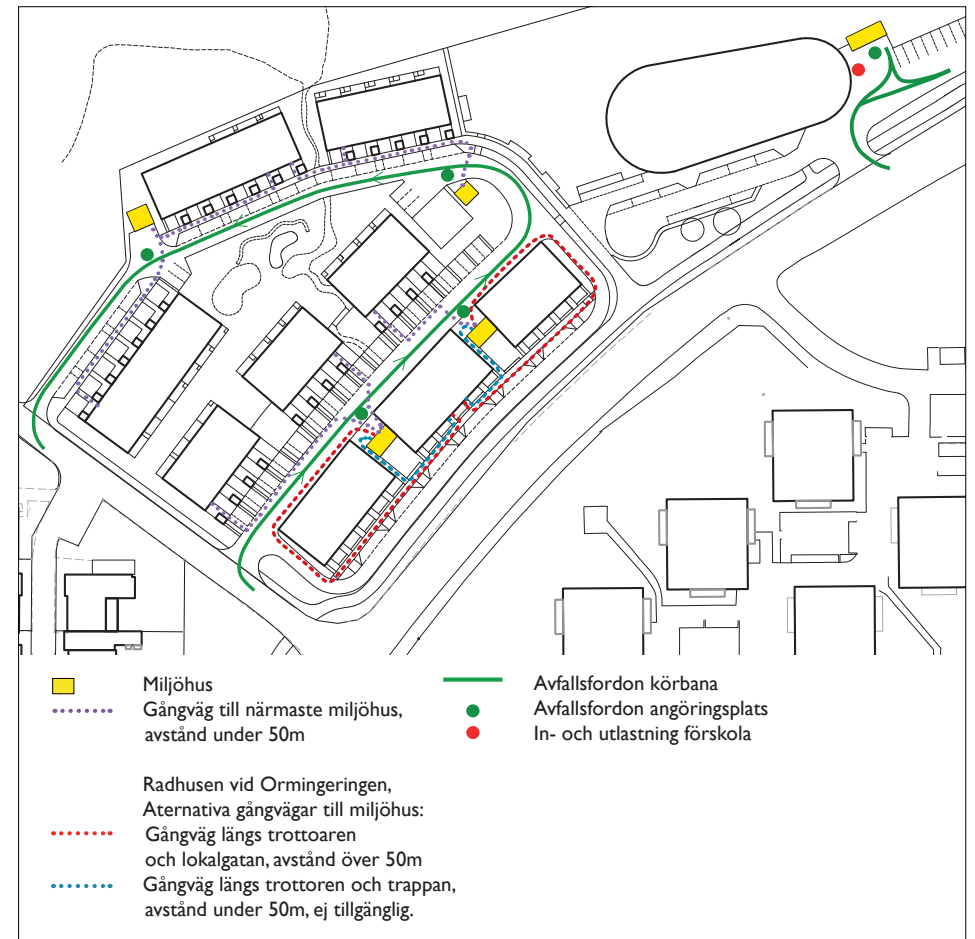
### Nedtrappning till terräng princip



### Offentliga rum/gatan

Angöring till radhusområdet sker från Valövägen och vidare in i området som ringgata. Husentréer med gröna förgårdar placeras längs lokalgatan. Parkering sprids och varvas med lågväxande häck och träd. Förskolan angörs från Ormingeringen. Personalparkering och in- och utlastningsområdet separeras från hämta/lämna platser. En ny gång och cykelväg placeras längs Ormingeringen och Valövägen kompletteras med en trottoar.

### Avfallshantering



## Platsen och dess omgivning

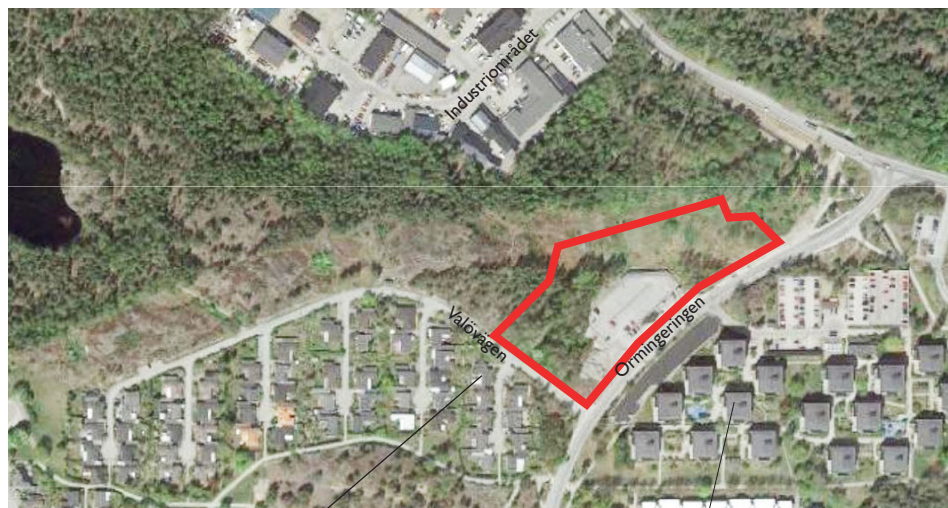
Planområdet för Volten ligger nordväst om Orminge centrum, precis intill det kommande naturreservatet Skarpnäs och vandringsstigen Booledden. Längs Ormingeringen går stombussnätet som både anknyter till Orminge centrum och fortsätter in mot Slussen.

Planområdet Volten ligger vid Ormingeringen i en sänka och består av skogspartier, en kraftledningsgata och en parkeringsplats (avvecklas). Området omfattas av topografiska skillnader. Inom området finns naturliga rörelsestråk och stigar samt en mindre bäckravin som löper ner mot Valövägen. Norr om området finns två hundrastgårdar.

Området gränsar mot lågskalgig bebyggelse med terränganpassande punkt- och lamellhus vid Ormingeringen och mot lågskalgig friliggande villabebyggelse i ett plan vid Valövägen.

Området påverkas av buller från främst vägtrafik på Ormingeringen.

Området angörs antingen från Ormingeringen eller från Valövägen.



Lågskalgig villabebyggelse vid Valövägen



Punkthus vid Ormingeringen

## Historik och vision – Orminge

Orminge planerades under slutet av 1960-talet som en del av miljonprogrammet. Området har en tidstypisk zonindelning med en uppdelning i tre zoner; en inre grönzon, en mellanzon med bostadsbebyggelse och en yttre trafikzon med bilvägar, parkeringsplatser och ett centrum i utkanten. Området utmärker sig genom en terränganpassad bebyggelse, präglad av låga hus. Kommunens målsättning var att bibehålla landskapets ursprungliga karaktär, och skapa en låghusbebyggelse som kunde anpassa sig till de befintliga villaområdena runtomkring. De flesta husen är antingen två våningar höga lamellhus eller tre till fem våningar höga punkthus.

Orminge domineras av bostadsområdet Västra Orminge med 2 600 lägenheter uppfört 1964-71 på uppdrag av dåvarande Boo kommun. Medverkande vid byggandet var Ohlsson & Skarne byggnadsfirma, Jöran Curmans arkitektkontor och HSB Stockholm.

I stadsutvecklingsprojektet Orminge centrum har följande mål för framtidens Orminge centrum tagits fram:

- Ett stadsdelscentrum som är tryggt, tillgängligt och levande
- Ett attraktivt stadsdelscentrum för boende, besökare och företag.
- Ett stadsdelscentrum som bygger på och utvecklar Orminges karaktär och identitet.

Vyer från angränsande naturområden



Bergsskärningar Valövägen



Stig under krafledning



Berg med tallar

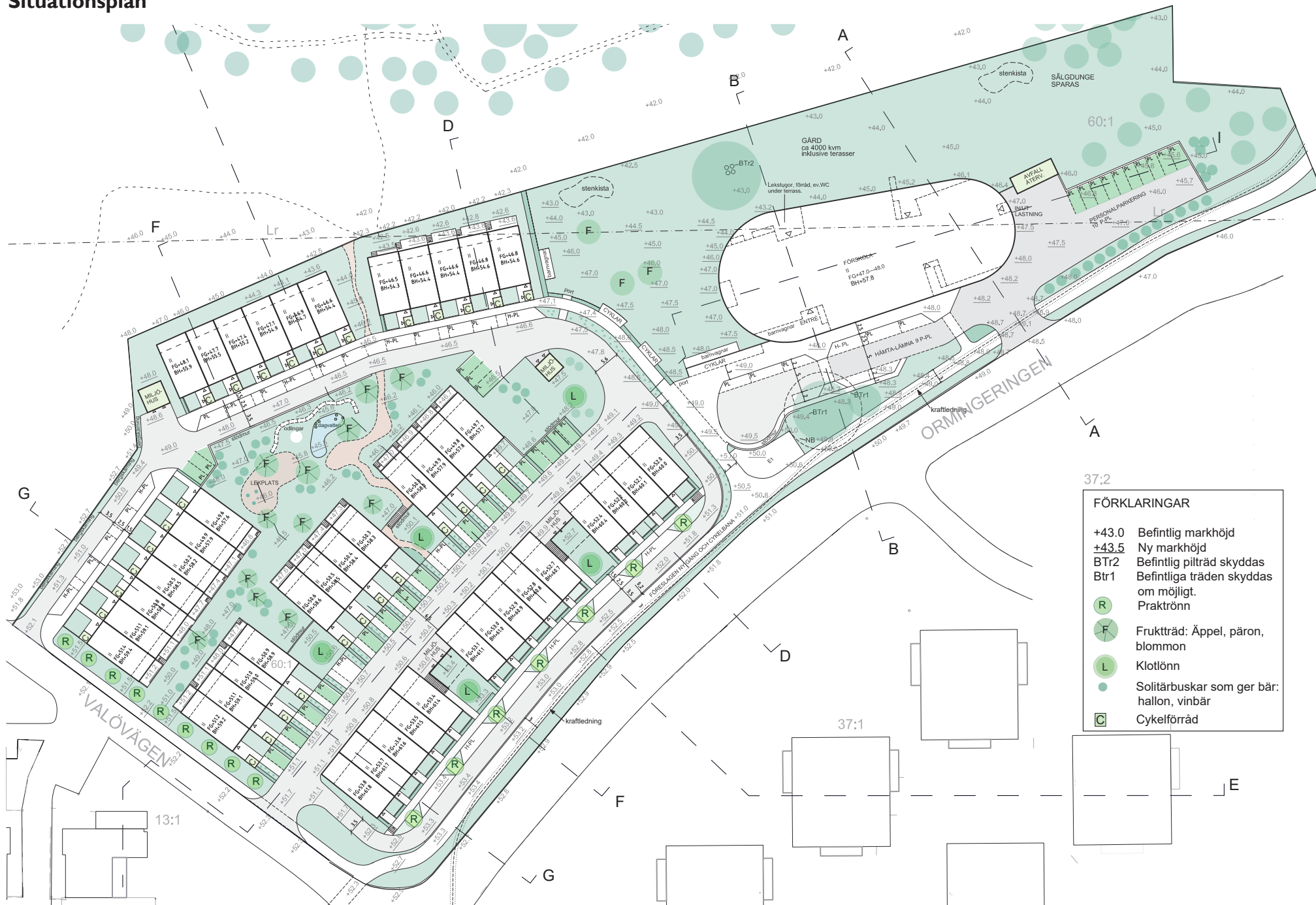


Planområdet vy från Ormingeringen mot väst



Vy från norr mot planområdet mot söder

# Situationsplan



37:2

**FÖRKLARINGAR**

- +43.0 Befintlig markhöjd
- +43.5 Ny markhöjd
- BTr2 Befintlig pitträdd skyddas
- Btr1 Befintliga träden skyddas om möjligt.
- R Prakttronn
- F Fruktträd: Äppel, päron, blommon
- L Klotlönn
- Solitärbuskar som ger bär: hallon, vinbär
- C Cykelförråd

## Illustrationsplan med kommande rörelseflöden och trafik

— Planområdets gränns

### Motortrafik

— Huvudnät

— Lokalgata

### Gång- och cykeltrafik

- - - Gång- och cykelväg

- · - · Övrig cykeltrafik

· · · · · Gångväg

· · · · · Stig till reservatet

■ Naturmark

ⓑ Busshållplats

Ⓟ Parkering, personal förskola

Ⓟ Hämta-lämnplatser förskola

ⓐ Cykelparkering, förskola

Ⓐ Återvinning

### Parkering radhusområdet

Parkeringsstal 1.0

Gemensamma parkeringsplatser inklusive besöksparkering inom området 13 p-pl.

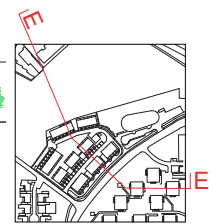
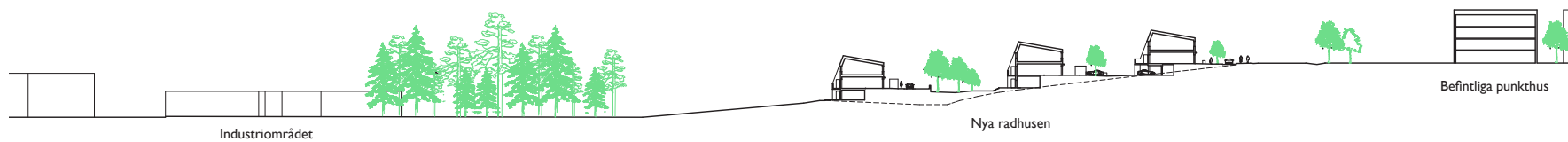
Parkering förskola:

Personalparkering: 10 p-pl

Hämta-lämna platser: 9 p-pl



# Volymstudie , vy från syd

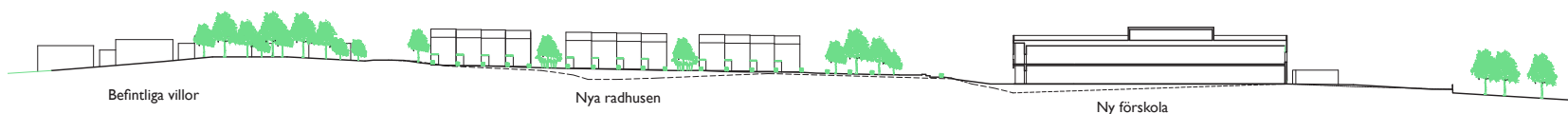


SEKTION E-E

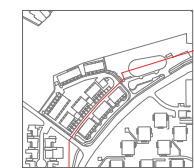
2021-01-07 Volten gestaltningsprogram

Gisselberg Arkitekter AB

# volymstudie, vy från nordväst



SEKTION I-I



## Material radhusgårdar

Arkitekturen i förslaget är inspirerad av områdets naturliga egenskaper. Husens utformning och de valda materialen symboliserar områdets befintlig karaktär. Vertikala träpaneler, trä- och sedumtak med gröna gård har valts för att husen ska föra tankarna till befintlig natur som port till naturreservatet.



Gemensam gård med lekplats



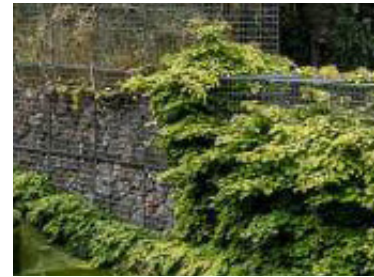
Armerat gräs, parkeringsplatser



Sedumtak miljöhus, cykelförråd



Vintergrön lågväxande häck vid parkeringsplatser



Gabionmur används i gestaltning av nivåskilander

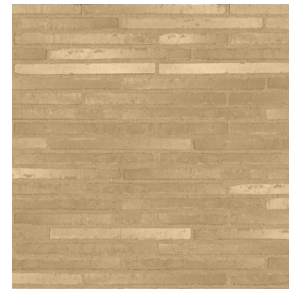


Berskärning karaktäriserar lokalgatans anslutning till Valövägen

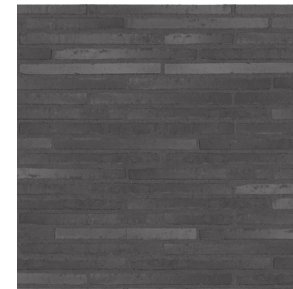


Gemensam gård gestaltas med träd som ger frukt; äppel, päron, blommon och buskar som ger bär; hallon och vinbär.

## Material bostäder



Fasad ingångssida:  
Tegel. Kulör lika med träfasad  
i samma bostad



Fasad ingångssida:  
Tegel. Kulör lika med träfasad  
i samma bostad



Fasad ingångssida:  
Tegel. Kulör lika med träfasad  
i samma bostad



Fasader dalsida, gavlar:  
Vertikal träpanel.  
Ljus träkulör som  
kan sifta i nyanser.



Fasader dalsida, gavlar:  
Vertikal träpanel.  
Mörkgrå kulör som  
kan sifta i nyanser.

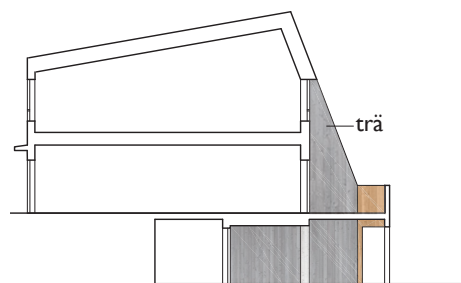


Fasader dalsida, gavlar:  
Vertikal träpanel.  
Mellangrå kulör som  
kan sifta i nyanser.

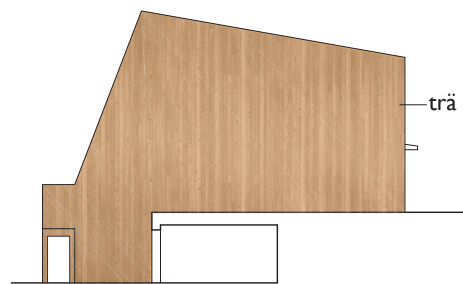
Trä kan användas:  
Trätak  
Balkongbjälklag.  
Delar av balkongräcken och  
räcken i uteplatser.  
Spaljevägg under balkonger.  
Uteplatser närmast marken.  
Fönsterkarmar.  
Entrédörrar

# Fasader bostäder

## Gestaltning: Bostäder med carport



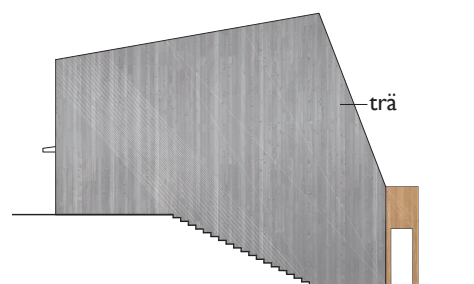
Sektion A-A



Fasad mot sydväst



Fasad mot sydost



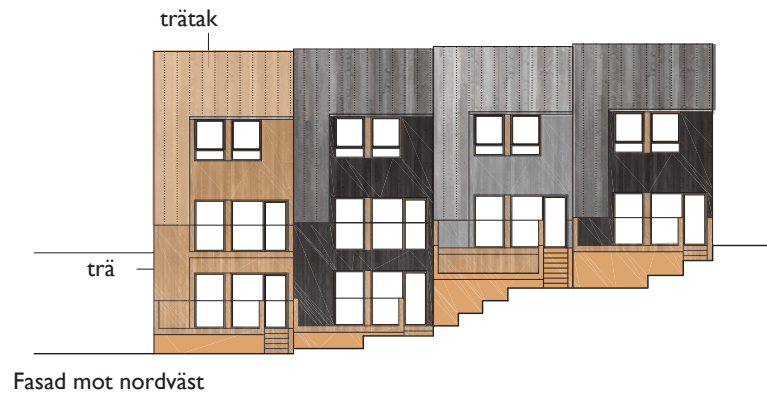
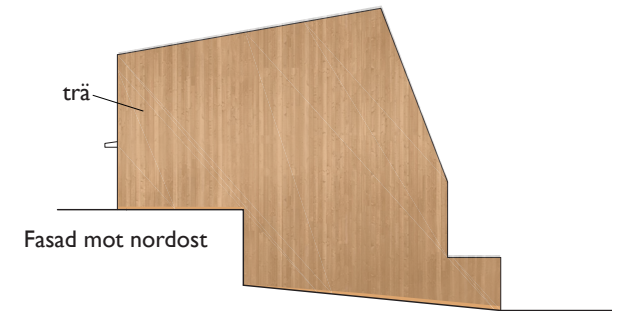
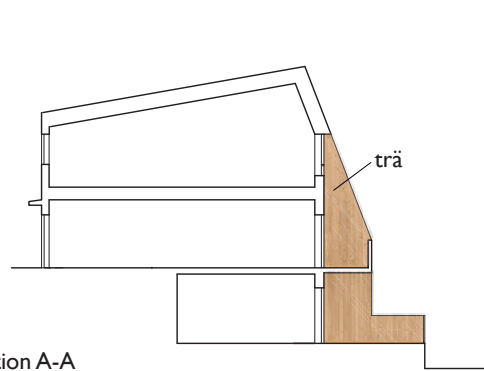
Fasad mot nordost



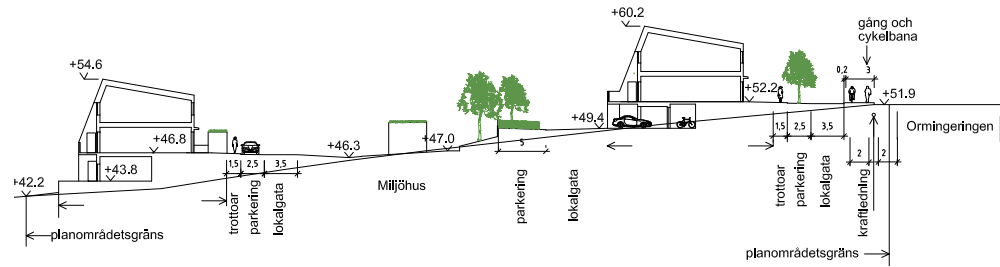
Fasad mot nordväst

# Fasader bostäder

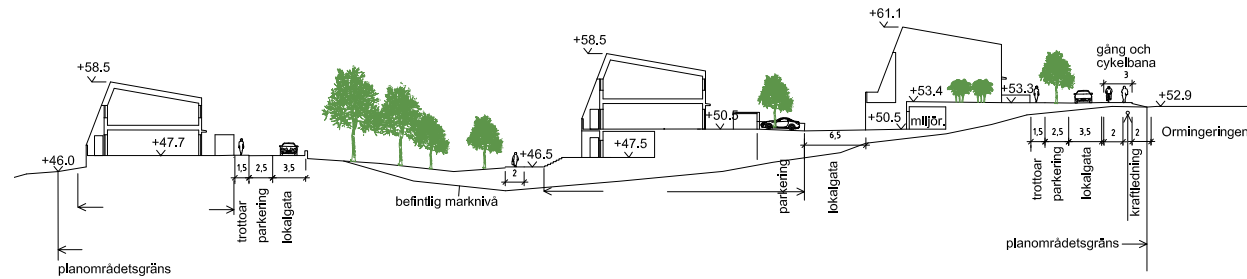
Gestaltning: bostäder med sutterrängplan



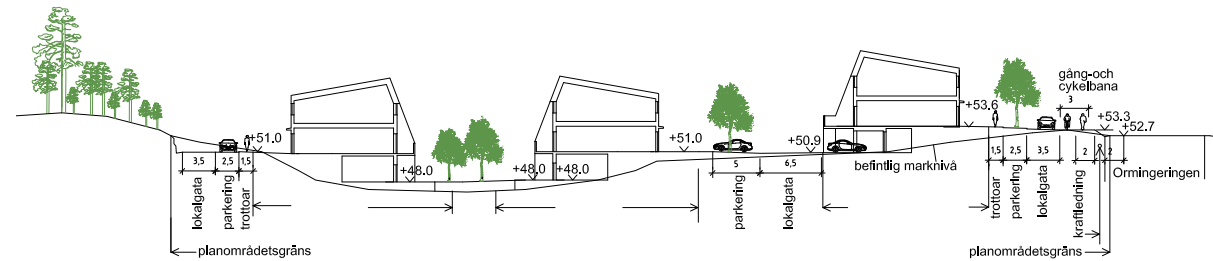
# Sektioner bostäder



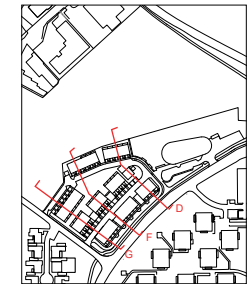
D-D



F-F



G-G



## Förskola: Volymstudie, vy från nordväst



Förskola: Vy från nordost, vid Ormingeringen

## Fasader, Sektioner förskola



### Gestaltning

Förskola som markerar planområdet på nordöstra sidan gestaltas som en solitärbyggnad och ett landmärke med en tydlig och egen karaktär. Med sin runda, lekfulla form och spaljevfasad utgör förskolan en kontrast mot bostäderna.

### Fasad

Den runda spaljeväggen av trä med varierande öppningar ger en tydlig yttre gräns i byggnadsutformning. Utrymmen insidan kan byggas dikt i spaljén eller dras in från spaljén enligt rumsprogram. Utrymmen kan utvecklas under projektering utan att gestaltning exteriört påverkas nämnvärt. Spaljeväggen anpassas till terrängens lutning. I höjden bildar spaljén en jämn avslutning ovanför takfoten. Spaljén kulörsätts med varierande "naturens färger".

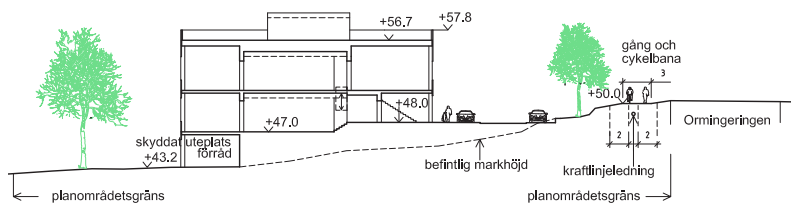
### Förskolegård

Den gröna karaktären från omgivningen ger inspiration till gestaltning av förskolegård. Väderskyddade lekplatser och förrådsutrymmen bildas under indragna terrasser och trappor.

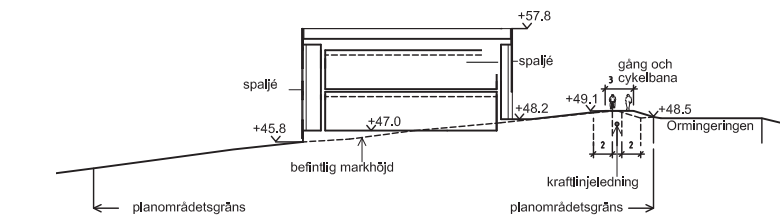


### Material:

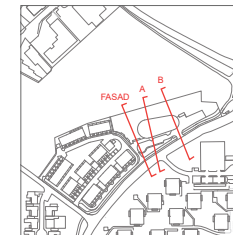
Trä används i stora omfattningar exteriört och interiört.



Sektion A-A

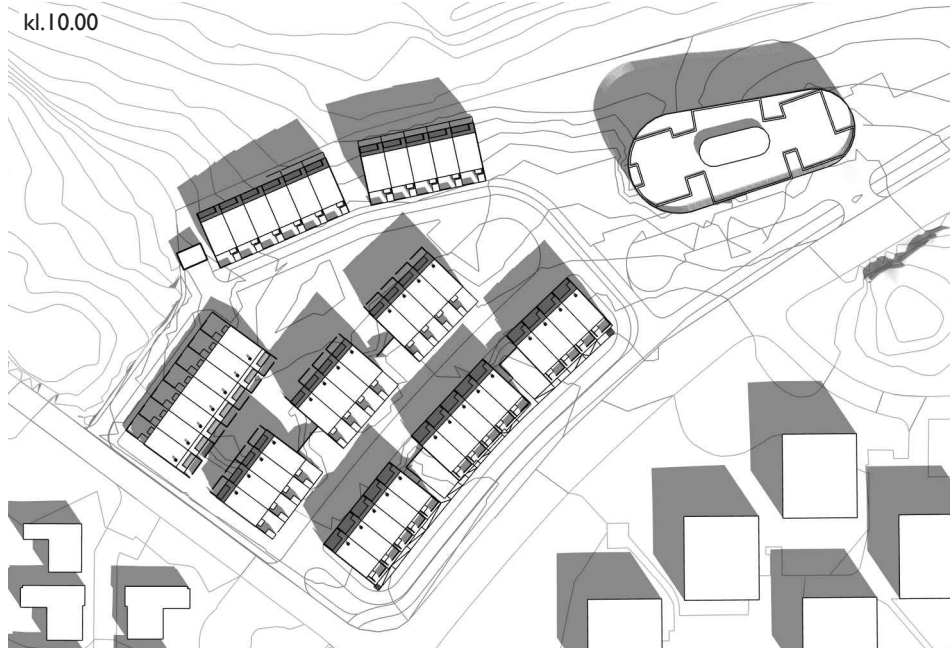


Sektion B-B

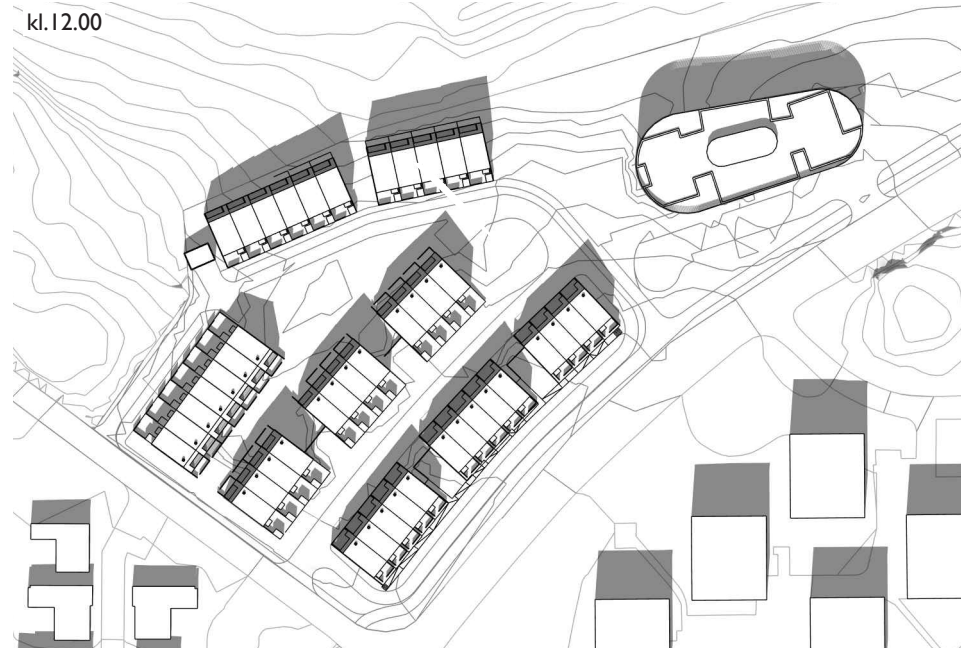


# Solstudie-Vårdagjämning

kl. 10.00



kl. 12.00



kl. 14.00

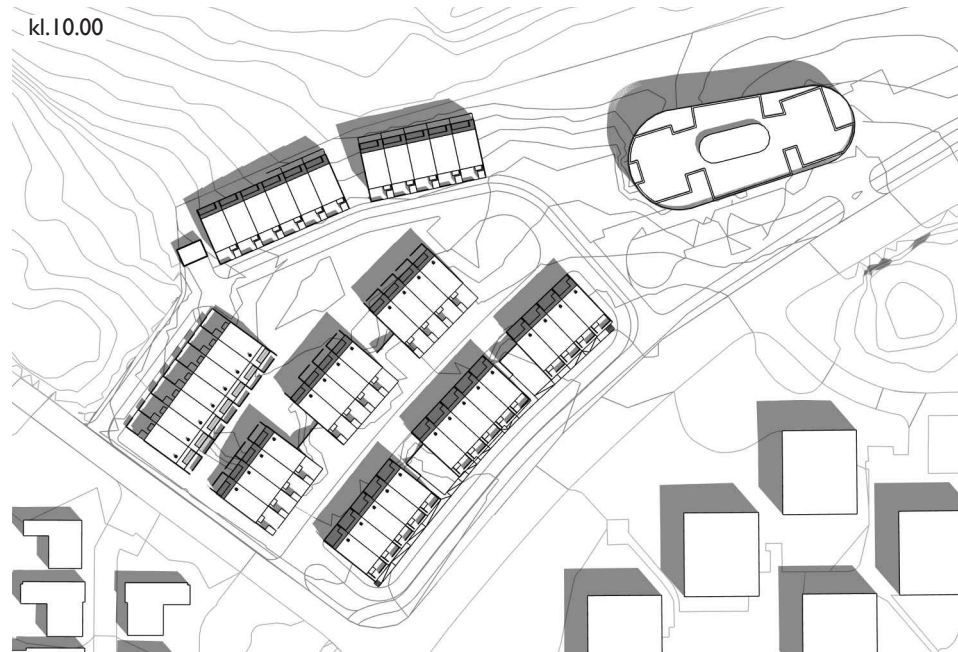


kl. 16.00

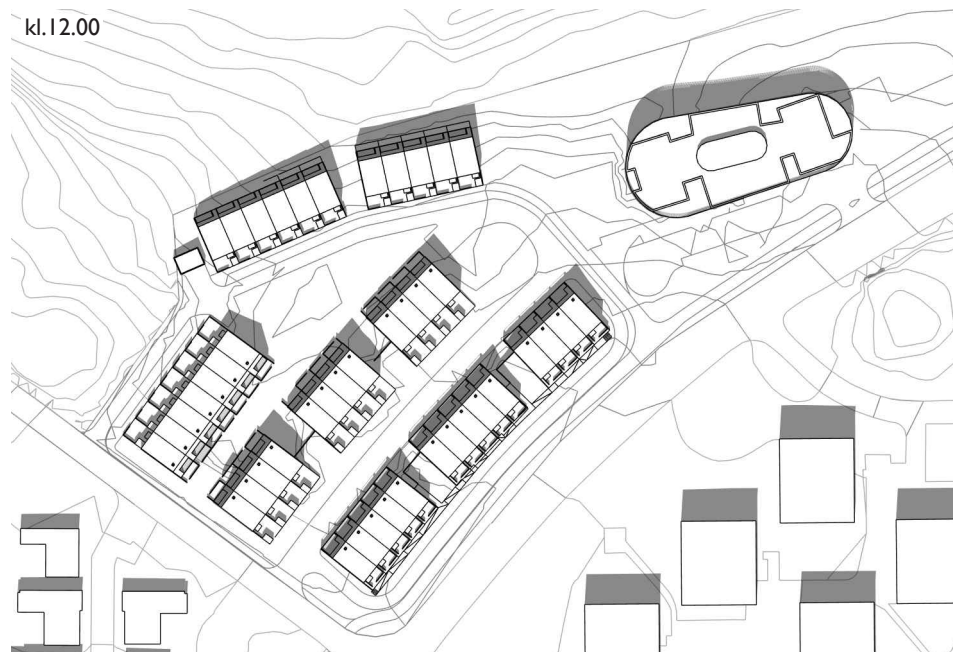


# Solstudie-Sommarsolståndet

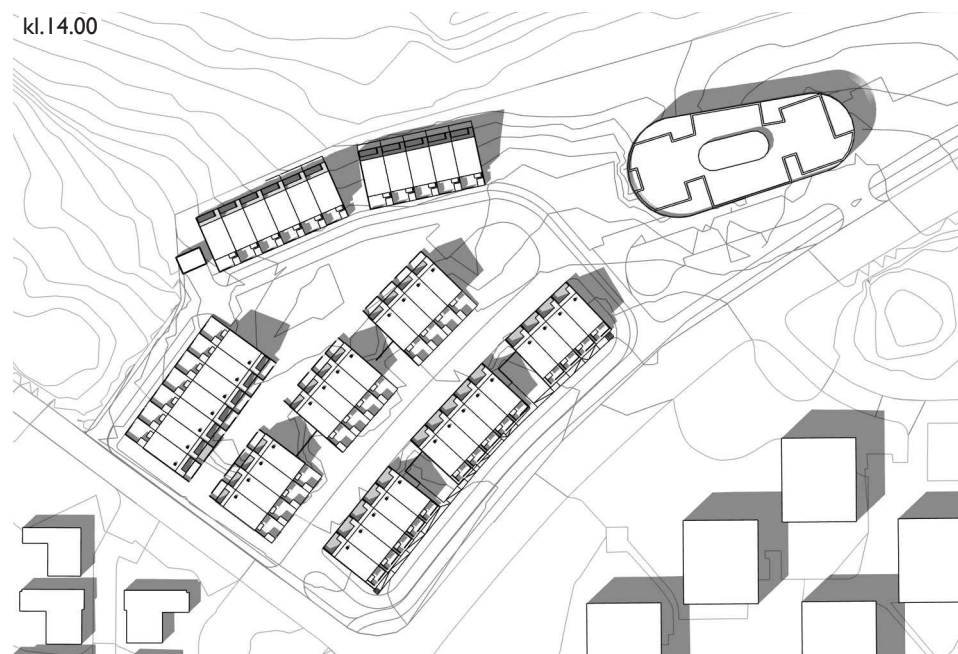
kl. 10.00



kl. 12.00



kl. 14.00



kl. 16.00

