
PM

2016-01-22 reviderad 2017-07-12

Naturbedömning Östra Finnbodavägen, Sicklaön 37:46

UPPDRAGSNUMMER 3730084000 9253



Gundula Kolb, Sweco Environment AB

1 (5)

Sweco
Gjörwellsgatan 22
Box 340 44
SE-100 26 Stockholm, Sverige
Telefon +46 (0)8 695 60 00
Fax +46086956010
www.sweco.se

Sweco Environment AB
Org.nr 556346-0327
Styrelsens säte: Stockholm

Gundula Kolb

Telefon direkt +46 (0)8 695 59 28
Mobil +46 (0)727 01 63 22
gundula.kolb@sweco.se

Platsbesöket genomfördes den 21:e januari 2016.

Områdesbeskrivning

Detaljplanområdet utgörs av tomtmark (Figur 1). Området utgörs av en trädgård i en slänt bakom befintligt hus samt huset. I slänten växer några träd i olika åldrar. Det finns lönn och ek som dominerar, men det finns även flera almar (CR), två oxel och en ask (EN) (Figur 2). Almarna och askens status (frisk eller sjuka) är oviss. Almen (*Ulmus glabra*) hotas av almsjuka som orsakas av svampen *Ophiostoma novo-ulmi* och större delar av beståndet har drabbats. Sjuka träd bör tas bort omgående. Asken (*Fraxinus excelsior*) är kraftigt drabbad av askskottsjukan, och även om vissa askar har en förstärkt motståndskraft så är inga resistent träd kända. Detta medför en risk för en mycket snabb utslagning av större delen av det svenska askbeståndet. I Sverige finns få undersökningar av situationen för asken, varför vi i dagsläget inte vet hur allvarlig situationen är. Angripna askar bör bara avverkas av säkerhetsskäl då många andra arter är knutna till asken.

Tre av ädellövträden (träd nr 12, 13 och 15 i Figur 2) innehåller bohål. Dessa träd utgör särskild skyddsvärda träd enligt Naturvårdsverkets definition (Naturvårdsverket 2012). På flera träd inom området har fågelholkar monterats (Figur 2). I områdets västra del står två döda träd. I buskskiktet växer en större syrenbuskar samt några ros- och snöbärsbuskar. Det förekommer en hel del berg i dag samt stora stenblock. Fältskiktet kunde pga snö inte bedömas.

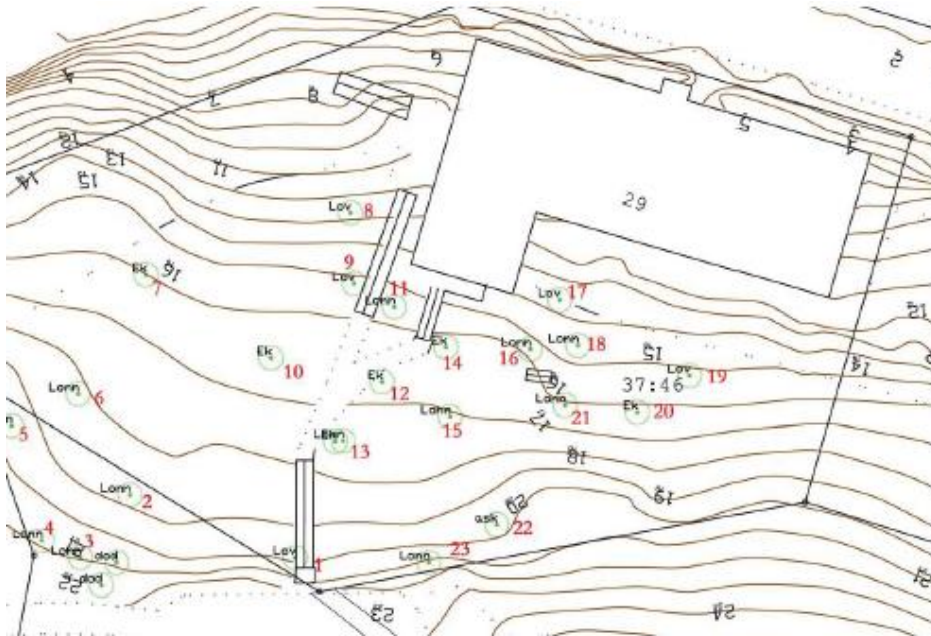


Figur 1. Detaljplanområde Sicklaön 276:1 och dess upp vuxna till stora träd.

2 (5)

PM

2016-01-22 reviderad 2017-07-12



Figur 2. Träd inom detaljplanområdet, se Tabell 1.

Tabell 1. Träd inom detaljplanområdet, se Figur 2.

Ö Finnbodavägen					
Sicklaön 37:46					
7-12-15					
Nr.	Trädart	Stamomfång	Anmärkning	Bildnr.	Bedömning: 1: bra, 2: medel, 3: dålig
1	alm	80		38	2 - 3
2	lönn	140		38	1 - 2
3	rönn	47			2 - 3
4	utgär				
5	lönn	60			1 - 2
6	lönn	65x2		33	1 - 2
7	ek	75	fel inmätt	33	1 - 2
8	oxel	56	dålig krona	41	2 - 3
9	oxel	56		41	1 - 2
10	ek	159	klyka, fläskkada	32	2 - 3
11	lönn	45			1 - 2
12	ek	195	klyka med röta	23	2 - 3
13	ek + lönn	E: 160, L: 90	"knippe"	24	1 - 2, 1 - 2
14	ek	135			1 - 2
15	lönn	130	kraftig klyka	30	2 - 3
16	lönn	55		36	1 - 2
17	alm	55		28	1 - 2
18	lönn	60	krokig stamm	28	1 - 2
19	alm	60		36	1 - 2
20	ek	65		36	1 - 2
21	lönn	60			1 - 2
22	ask	85		43	1 - 2
23	lönn	63	fel inmätt	43	1 - 2

grönt - träd som bedöms kunna bestå
 ljusgrönt - träd som med osäkerhet bedöms kunna bevaras
 vitt - träd som inte kan bevaras

Bedömning & rekommendationer

Enligt planförslaget kommer flera ädellövträd att behöva avverkas (se Tabell 1). Bland dessa en grövre ek (träd nr 14, d = 42 cm) samt tre rödlistade träd, en uppvuxen ask (NT) (träd nr 22, d = 26 cm) och två yngre almar (CR) (träd nr 17, d = 18 och träd nr 19, d = 19 cm i Figur 2). Detta medför negativa konsekvenser för den biologiska mångfalden. Även två särskilt skyddsvärda träd (träd nr 13 och 15 i Figur 2 och Tabell 1) löper risk att behöva avverkas. Det är av stor vikt att dessa träd om möjligt bevaras.

Samtliga träd som ska bevaras bör under anläggningsarbeten skyddas enligt Länsstyrelsernas riktlinjer (2012).

För att kompensera för de negativa konsekvenserna på den biologiska mångfalden ska träden som avverkas tas ned så hela som möjligt. Den döda veden läggs ut i närområdet på ett varierat sätt; både i soliga och skuggiga lägen; både med hel markkontakt och delvis markkontakt säkert stödjandes på block eller håll. De avverkade träden ska ersättas genom att plantera träd av samma trädslag i närområdet. Alm ska ersättas av ek eller lind. Träden som planteras ska ha en stamomkrets av minst 30 cm. För att säkra överlevnad under de första 5 åren ska stamskydd monteras runt varje träd. Vattning av de nyplanterade träden ska ske vid torka, åtminstone de första 3 åren och minst 20 liter per träd vid 14 dagars uppehållsväder under växtsäsong.

4 (5)

PM

2016-01-22 reviderad 2017-07-12

Planterade träd som inte överlever ska ersättas med nya träd. Plantering ska ske under växtsäsong.

Källor:

Länsstyrelserna 2014. Skydda träden vid arbeten

Naturvårdsverket 2012. Åtgärdsprogram för särskilt skyddsvärda träd. Mål och åtgärder 2012 – 2016. Rapport 6 496