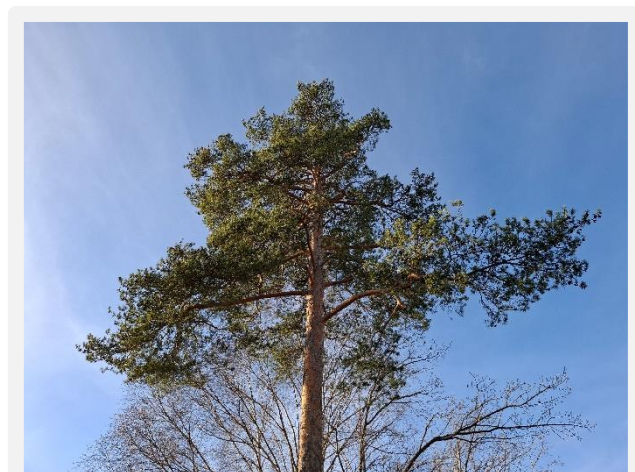


PM

Inventering av naturvärdesträd – Telefonstigen/Värmdövägen
Nacka kommun 2025

INVENTERING AV NATURVÄRDESTRÄD VID OMRÅDET "TELEFONSTIGEN /VÄRMDÖVÄGEN", NACKA KOMMUN



Pro Natura

JANUARI 2025

Titel: Inventering av naturvärdesträd vid området "Telefonstigen/Värmdövägen", Nacka kommun 2025

Datum/version: 2025-01-10 (slutversion)

Framsida: Krona av något äldre tall (övre), trädrad med oxlar (nedre)

Utförarorganisation:

Pro Natura (Org. Nr. 85 72 06 - 3488)

Träringen 66b

416 79 Göteborg

Telefon: 0728-544411

e-post: ola.hammarström@pro-natura.net

Kontaktperson och ansvarig handläggare: Ola Hammarström (Pro Natura)

Inventering: Ola Hammarström (Pro Natura)

Text och kartproduktion: Ola Hammarström (Pro Natura)

Kvalitetssäkring: Andrea Albeck (Pro Natura)

Pro Naturas interna projektkod: 3958

Beställare:

Nacka kommun (org.nr. 212000-0167)

Kontaktperson:

Stella Malmgren

Innehållsförteckning

1. Uppdraget	4
1.1 Bakgrund.....	4
1.2 Syftet och omfattning.....	4
2. Metodik.....	5
3. Områdesbeskrivning.....	7
3.1 Allmänt om området	7
3.2 Uppgifter om naturen i området från befintligt underlag	8
4. Resultat.....	9
5. Litteratur och källor	10
5.1. Skriftliga källor.....	10
5.2. Kartor.....	10
5.3. Databaser och internet.....	10

Bilaga 1: Karta över inventeringsområdet samt förekommande naturvärdesträd och träd med vissa naturvärden

Bilaga 2: Tabell över förekommande naturvärdesträd och träd med vissa naturvärden

1. Uppdraget

1.1 Bakgrund

I samband med planering för att bygga en fördelningsstation vid området "Telefonstigen/Värmdövägen" på Sicklaön i Nacka kommun, har en inventering av naturvärdesträd beställts av Pro Natura.

1.2 Syftet och omfattning

Genomförd inventering syftar till att kartlägga träd med särskilda naturvärden inom det område som redovisas på karta i figur 2 och bilaga 1.

Inventeringen innefattar enbart kartering av naturvårdsintressanta träd och arter knutna till dessa. Kartering och bedömning av andra strukturer, element eller naturvärden ingår ej. Detta arbete innehåller ej heller någon bedömning av områdets värden för friluftslivet eller andra sociala värden.

2. Metodik

Det finns ingen vedertagen definition för vad ett naturvärdesträd är. Metoden i denna inventering har följt Åtgärdsprogram för särskilt skyddsvärda träd (Höjer & Hultengren 2004) med tilläggen efterträdare för grova och gamla träd, (det vill säga träd som inte når definitionen för mycket gamla träd eller jätteträd men som börjar uppnå en ansevärd ålder/grovlek) samt värdesträd för naturvårdsarter. Naturvärdesträd har i detta arbete definierats enligt nedan:

- **Jätteträd** (≥ 100 cm \emptyset)
- **Grova träd - efterträdare** (70–99 cm \emptyset)
- **Mycket gamla träd** (tall, ek, gran, bok ≥ 200 år, övriga trädslag ≥ 140 år)
- **Gamla träd - efterträdare** (tall, ek, bok 150–199 år, gran 120–199 år, övriga trädslag 100–139 år)
- **Värdesträd för naturvårdsarter** (rödlistade arter, signalarter och skyddade arter)
- **Hålträd** (≥ 40 cm \emptyset)

I denna inventering redovisas även träd med "vissa naturvärden". Detta är träd som inte uppnår definitionen för särskilt skyddsvärda träd eller andra naturvärdesträd enligt ovan, men som bedöms ha viss förhöjd betydelse för biologisk mångfald, till exempel genom relativt hög ålder eller strukturer i trädets växtsätt (vedblottor, rötskador, hålbildning, etc.) med betydelse för olika organismgrupper.

Inga provborrningar för att bestämma trädålder har utförts. Trädålder har uppskattats utifrån strukturer i trädets växtsätt (grovlek, kronstruktur, mängd död ved i kronan, barkstruktur, etc.). Således finns en viss osäkerhet i åldersbestämningarna.

En naturvårdsart (SLU Artdatabanken 2013) är en art som indikerar att ett område har naturvärde eller som i sig själv är av särskild betydelse för biologisk mångfald. I denna inventering har rödlistade arter (SLU Artdatabanken 2020), signalarter och skyddade arter eftersökts. De signalarter som använts utgörs av de arter som användes i Skogsstyrelsens nyckelbiotopsinventering (Skogsstyrelsen 2014) med tillägg av andra arter som vanligen är knutna till äldre träd.

Följande moment har utförts i arbetet med inventeringen:

Förarbete

1. Sammanställning av tidigare dokumentation om eventuella naturvärden kopplade till träd i inventeringsområdet.

2. Fältkartor för arbetet har tagits fram. Fältkartorna har innehållit en bakgrund med ortofoto.

Fältarbete

Inventering har genomförts i hela det område som redovisas i bilaga 1. I detta område har naturvärdesträd och träd med vissa naturvärden enligt ovanstående definition identifierats. Träden har mätts in med hjälp av mobilapplikationen QField.

Fältinventeringen utfördes under november 2024.

Rapportering

Utförd inventering redovisas genom detta PM, samt ett GIS-skikt där identifierade träd presenteras tillsammans med relevant data i attributtabeln.

3. Områdesbeskrivning

3.1 Allmänt om området

Inventeringsområdet är beläget strax väster om trafikplatsen där Saltsjöbadsleden korsar Värmdövägen på Sicklön i Nacka kommun. Närområdet är i hög grad exploaterat med bebyggelse och infrastruktur. Mindre områden med natur finns ställvis insprängda bland bebyggelsen, tillsammans med trädplanteringar och spontant uppkomna träd- och buskmiljöer av igenväxningskaraktär i anslutning till byggnader och vägar.

Trädmiljöerna inom inventeringsområdet utgörs till övervägande del av unga lövträd som omgärdar två större byggnader och parkeringsytor. Några trädrader med cirka 40-åriga lönnar och oxlar förefaller vara planterade. I övrigt utgörs trädmiljöerna av ridåer och grupper med ung, spontant uppkommen asp, lönn, vildapel, fågelbär, ek och björk. Enstaka träd av ek och tall (framförallt i inventeringsområdets norra del) är vuxna – äldre och kvarstående från tiden innan nuvarande bebyggelse tillkom.



Figur 1. Trädmiljöer längs Värmdövägen med lönn, ek, björk och tall.

3.2 Uppgifter om naturen i området från befintligt underlag

Ingen del av det aktuella inventeringsområdet är beläget inom område som klassats som riksintresse. Inom aktuellt inventeringsområde saknas särskilda områdesbestämmelser för Natura-2000, naturreservat, biotopskyddsområde eller liknande. Ingen del av det aktuella inventeringsområdet har omfattats av de tematiska inventeringar som utförts på nationell nivå, såsom våtmarksinventeringen, ängs och betesmarksinventeringen, nyckelbiotopsinventeringen, sumpskogsinventeringen eller inventering av skyddsvärda träd. Uppgifter om området saknas i Grönstrukturprogram för Nacka kommun (2011) och dess underlagsrapport (Ekologigruppen 2009). Inom inventeringsområdet finns sedan tidigare inga artfynd rapporterade på Artportalen.

4. Resultat

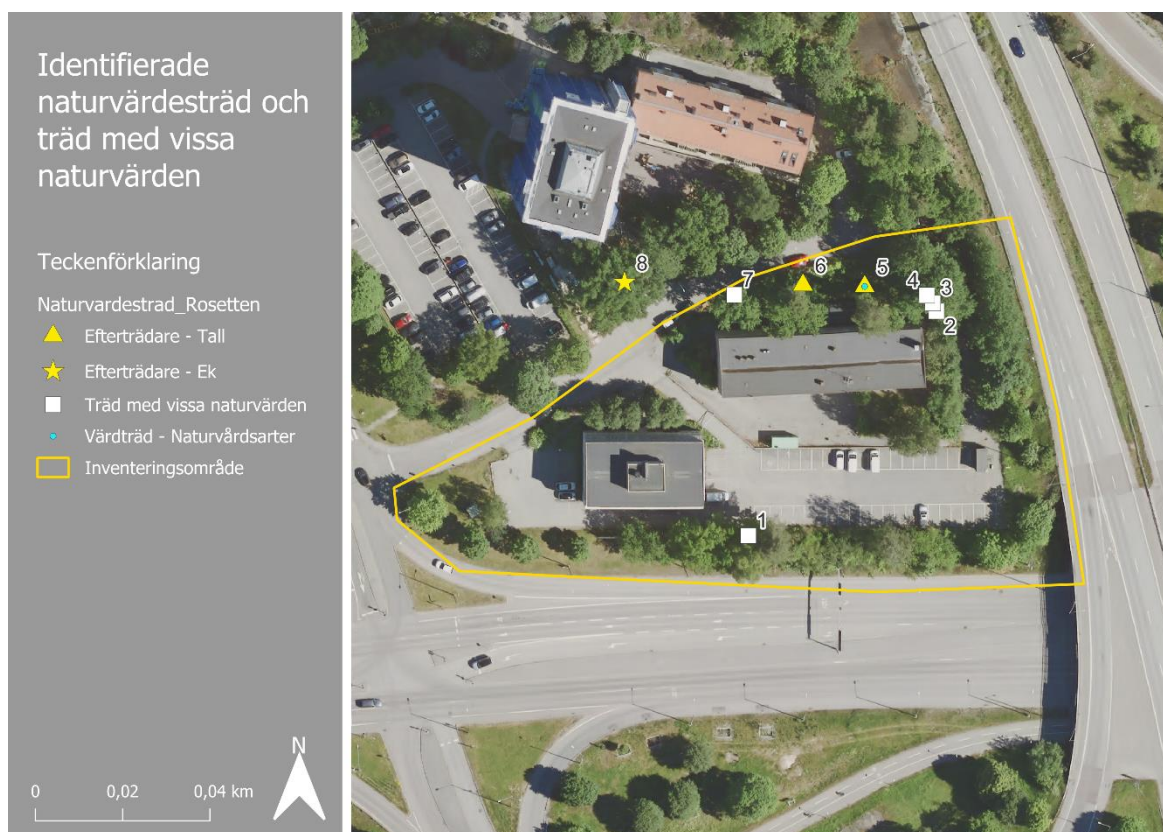
Två naturvärdesträd har identifierats inom inventeringsområdet och ett träd strax utanför. Dessa utgörs av två äldre tallar och en äldre, grov ek.

Inga träd når kriterierna för särskilt skyddsvärda träd.

Fem träd bedöms vara träd med vissa naturvärden. Dessa består av fyra relativt unga aspar med stamskador, begynnande hålbildning och andra strukturer i trädens växtsätt som har betydelse för exempelvis insekter, samt en något äldre tall.

Endast en naturvårdsart har noterats; blomkålssvamp *Sparassis crispa*.

Blomkålssvamp lever på rötter av äldre tallar och är en signalart. Arten noterades på ett av naturvärdesträden (träd-ID 5).



Figur 2. Karta över inventeringsområdet samt förekommande naturvärdesträd och träd med vissa naturvärden.

5. Litteratur och källor

5.1. Skriftliga källor

Ekologigruppen. 2009. *Biologisk mångfald i Nacka, Underlagsrapport till grönstrukturplan för Nacka kommun*. Projektnr. 5577.

Höjer, O. & Hultengren, S. 2012. *Åtgärdsprogram för särskilt skyddsvärda träd i kulturlandskapet*. Stockholm: Naturvårdsverket. Rapport 6496.

Nacka kommun. 2011. *Grönstrukturprogram*.

Skogsstyrelsen. 2014. *Handbok för inventering av nyckelbiotoper*. Jönköping: Skogsstyrelsen.

SLU ArtDatabanken. 2013. *Naturvårdsarter. – ArtDatabanken rapporterar*. (14). Uppsala: SLU.

SLU Artdatabanken. 2020. *Rödlistade arter i Sverige 2020*. Uppsala: SLU.

5.2. Kartor

Ortofoto (2022) och bakgrundskartor erhållet av Nacka kommun via WMS-länk.

5.3. Databaser och internet

Artportalen. *Rapportsystem för växter, djur och svampar*.
<https://artportalen.se/>

Länsstyrelsernas geodatakatalog.
<https://ext-geodatakatalog.lansstyrelsen.se/GeodataKatalogen/>

Naturvårdsverkets kartverktyg. *Skyddad natur*.
<http://skyddadnatur.naturvardsverket.se/>

Bilaga 1: Karta över inventeringsområdet samt förekommande naturvärdesträd och träd med vissa naturvärden



Bilaga 2: Tabell över förekommande naturvärdesträd och träd med vissa naturvärden

TradID	Trädslag	Omkrets (cm)	Kommentar	Typ
1	Tall	165	Något utvecklad krona, något äldre, enstaka kläckhål	Träd med vissa naturvärden
2	Asp	106	Ung asp med hålbildning i gren	Träd med vissa naturvärden
3	Asp	71	Ung asp med toppbrott och hålbildning	Träd med vissa naturvärden
4	Asp	128	Ung asp med igenvallande bohål	Träd med vissa naturvärden
5	Tall	196	Rel. utvecklad krona, grov bark, rel. grov, äldre träd, blomkålssvamp	Naturvärdesträd - Efterträdare
6	Tall	202	Rel. utvecklad krona, grov bark, rel. grov, stamskada, äldre träd	Naturvärdesträd - Efterträdare
7	Asp	195	Stamskada med vedblotta, kläckhål, hackspettshack	Träd med vissa naturvärden
8	Skogsek	288	Grov, spärrgrenig, savflöde, äldre träd	Naturvärdesträd - Efterträdare